

Årsrapport 2023



Ansvarlig
pension til dem,
der **former**
Danmark

Indhold

- 6 Forord
- 8 Bestyrelsesvalg og medlemsdemokrati
- 10 Udvikling og medlemsdialog
- 16 Investeringer
- 20 Samfundsansvar
- 22 Forventninger til 2024
- 24 Risici og kapitalforhold
- 28 Regnskab 2023
- 30 Ledeshverv for bestyrelse og direktion
- 32 Påtegninger
- 40 Årsregnskab 2023

2023 i hovedtal

16,9 pct.

Afkast i P+ Livscyklus,
mellem risiko

13,2 pct.

Afkast i
P+ Balance

156,7 mia. kr.

Den samlede balance

114.290

Antal medlemmer

6.873 mio. kr.

Samlede indbetalinger

5.929 mio. kr.

Udbetalte pensioner

0,68 pct.

ÅOP

0,05 pct.

Administrationsomk. ift
hensættelser

486 kr.

Administrationsomk. pr. medlem







Forord

2023 blev et godt investeringsår efter et vanskeligt 2022 med høj inflation og negative afkast.

I bestyrelsen i P+ havde vi valgt at fastholde et højt risikoniveau på trods af udviklingen i 2022. Det blev belønnet, da inflationen faldt i 2023, hvilket medvirkede til at sende både aktier og obligationer i vejret.

På den baggrund opnåede P+ branchens højeste afkast, og vores standardprodukt P+ Livscyklus landede på 16,9 pct. for medlemmer med middel risiko. Det er meget tilfredsstillende.

P+ Balance, som størstedelen af medlemmerne følger, opnåede et afkast på 13,2 pct. Det positive afkast betyder, at hovedparten af vores medlemmer med en gennemsnitsrenteordning får en depotrente på 4,5 pct. i 2024. Samtidig har vi genopbygget vores kollektive reserver, som skal sikre medlemmerne mod for store udsving i forrentningen af deres opsparing i fremtiden.

I februar 2023 tog P+ hul på det længe ventede omvalg, hvor medlemmer med en pensionsordning med gennemsnitsrente fik mulighed for at vælge vores nye standardprodukt med markedsrente, P+ Livscyklus. I løbet af året fik ca. 80.000 medlemmer tilbudt at vælge om.

Det er vigtigt for bestyrelsen, at alle medlemmer fik tilbudt den nødvendige rådgivning for at kunne tage stilling til den nye pensionsordning på et oplyst grundlag. Der har derfor været travlt ved både telefonen og mail, ligesom mange medlemmer har deltaget i vores webinarer.

Det har været en fornøjelse at mærke den store interesse og dialog. Og tak til medlemmerne for

tålmodigheden, når den store interesse i perioder har ført til længere ventetider end normalt.

I 2024 åbner P+ for et stående omvalg, hvor medlemmer med en gennemsnitsrenteordning, som ikke er på pension, kan vælge om, når de vil.

Vi forventer at åbne for omvalget før sommeren 2024. Vi lancerer samtidig to nye risikoprofiler under P+ Bæredygtig, der er vores investeringsprofil med ekstra højt fokus på bæredygtighed. Det betyder, at det bliver muligt at vælge P+ Bæredygtig med både lav, mellem og høj risiko.

På de indre linjer bød 2023 på et generationsskifte, da Søren Kolbye Sørensen efter 21 år takkede af som direktør og gav stafetten videre til Kåre Hahn Michelsen, der kom fra stillingen som investeringsdirektør i P+.

Fra bestyrelsens side var vi glade for at konstatere, at vi havde den bedst egnede kandidat i egne rækker til at fortsætte udviklingen af både medlemsdialog, produkttilbud og arbejdet med at sikre gode afkast til medlemmernes pensioner.

I april 2024 er der valg til bestyrelsen i P+. Her skal der vælges fire medlemmer ved en urafstemning. Og på generalforsamlingen den 3. april skal der udpeges en ny formand for bestyrelsen, da jeg selv takker af.

På vegne af bestyrelsen vil jeg derfor opfordre medlemmerne til at deltage i medlemsdemokratiet, så flest muligt er med til at beslutte, hvem der fremover skal tegne retningen for vores fælles pensionskasse for akademikere.

Kim Duus, formand



Bestyrelsesvalg og medlemsdemokrati

Som medlemsejet pensionskasse har vi medlemsdemokrati, hvor du kan gøre din indflydelse gældende.

Bestyrelsen i P+

Fra venstre mod højre:

Aske Nydam Guldborg (udpeget af IDA),
Helle Munk Ravnborg (medlemsvalgt),
Peter Falkenham (næstformand, medlemsvalgt),
Johanne Legarth Nordmann (udpeget af Djøf),
Peter Løchte Jørgensen (medlemsvalgt),
Katrine Ehnhuus (medlemsvalgt) og
Kim Duus (formand, indstillet af Djøf og IDA og valgt af generalforsamlingen)

P+ er 100 pct. ejet af vores mere end 114.000 medlemmer. Det betyder blandt andet, at hele overskuddet går til medlemmerne.

Det betyder også, at man som medlem har flere muligheder for at give sin holdning til kende og for at få direkte indflydelse på pensionskassen. Det kan man blandt andet på den årlige generalforsamling.

Ny formand og valg til bestyrelsen

Ved generalforsamlingen den 3. april 2024 stopper den nuværende bestyrelsesformand Kim Duus.

Bestyrelsen i P+ har indstillet Lars Bo Bertram som ny formand, efter han er blevet udpeget af Djøf og IDA i fællesskab. Den nye formand skal godkendes af medlemmerne på generalforsamlingen.

Foruden godkendelsen af den nye bestyrelsesformand skal der i år vælges fire medlemmer til bestyrelsen.

De fire medlemsvalgte bestyrelsesmedlemmer skal vælges ved en urafstemning, der finder sted fra den 8. til den 22. april. Alle medlemmer bliver kontaktet i e-Boks, når urafstemningen åbner.

For at stille op til bestyrelsesvalget skal man senest melde sit kandidatur på generalforsamlingen d. 3. april.

Igennem de senere år er der kommet stadig flere krav fra myndighedernes side til de samlede kompetencer, som en bestyrelse skal besidde for at kunne drive en pensionskasse.

Den nuværende bestyrelse har vurderet kravene og har på den baggrund indstillet fire kandidater, som de anbefaler til bestyrelsesvalget.

Du kan læse mere om både Lars Bo Bertram, der er indstillet som ny bestyrelsesformand, bestyrelsens anbefalede kandidater og alle de øvrige kandidater på pplus.dk/gf2024. Her vil kandidaterne blive præsenteret løbende i takt med, at de annoncerer deres kandidatur.

Fra P+'s side håber vi, at så mange medlemmer som muligt vil deltage i medlemsdemokratiet. Derfor opfordrer vi alle medlemmer til både at deltage på generalforsamlingen og til at stemme ved det efterfølgende bestyrelsesvalg.



Udvikling og medlemsdialog

Som medlemsejet pensionskasse har vi stort fokus på at være relevante for vores stadig flere akademikermedlemmer.

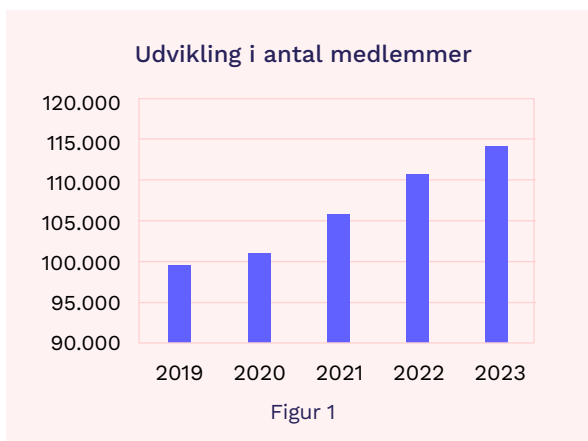
● “Vi er meget tilfredse med, at vi valgte P+, da vi tegnede en pensionsordning i 2023. Som arbejdsgiver har vi stort fokus på at tilbyde medarbejderne en fleksibel pensionsordning, hvor de selv kan skrue op og ned for både indbetalingerne, deres forsikringer og risikoprofil. Den fleksibilitet fandt vi i P+ til nogle konkurrencedygtige omkostninger. Samtidig er vi selvfølgelig glade for at se, at afkastet for 2023 ligger helt i toppen.”

- Jan Dall Christensen,
CEO, JLI vision

P+ har igennem de seneste mange år haft et stigende medlemstal, og udviklingen fortsatte i 2023. Ved udgangen af året nåede medlemstallet op på 114.290.

Tilgangen af medlemmer skyldes fortsat hovedsageligt offentlige overenskomster. Men der er også kommet flere medlemmer til via pensionsordninger til selvstændige og medlemmer, der indbetaler privat, og via 11 nye firmaaftaler med akademikertunge virksomheder.

Vi er glade for, at stadig flere selvstændige og virksomheder vælger at oprette en pensionsordning i P+. Det er med til at styrke fællesskabet, så vi fortsat kan videreudvikle vores værditilbud til medlemmerne og levere en attraktiv pensionsordning til nogle af branchens laveste omkostninger.



Omvalg tilbudt til 80.000 medlemmer

I februar 2023 blev tilbuddet om et omvalg til vores nye standardprodukt med markedsrente, P+ Livscyklus, skudt i gang. Og hen over året fik ca. 80.000 medlemmer tilbuddet om at vælge om.

Det kan være en stor beslutning at ændre sin pensionsordning. Og vi ved, at pension for mange er komplekst. Derfor er det vigtigt for os at sørge for, at alle medlemmer bliver tilbudt den nødvendige rådgivning.

I forbindelse med omvalget har vi udviklet et digitalt forløb på medlemmernes personlige side, Min pension, hvor det enkelte medlem på et overskueligt og oplyst grundlag kan tage stilling til, om de ønsker den nye pensionsordning eller foretrækker deres nuværende.

Ved siden af den digitale rådgivning har vi også været i personlig kontakt med en stor andel af medlemmerne. I 2023 modtog vi mere end 40.000 opkald og lige så mange henvendelser på mail.

Sideløbende har vi afholdt en række målrettede webinarer, hvor man som medlem har kunnet blive klogere på omvalget og markedsrenteproduktet P+ Livscyklus.

Vi kan se, at ca. 40 pct. af de medlemmer, der fik tilbudt et omvalg, har taget aktivt stilling til det.

Det er positivt, at mange har taget stilling. Men tallet måtte gerne have været endnu højere.

I løbet af 2024 åbner vi derfor igen op for et omvalg, hvor alle medlemmer med en gennemsnitsrenteordning, som ikke er på pension, får mulighed for at vælge om, hvis de ønsker det.

Her vil vi fortsat have fokus på at rådgive medlemmerne, så flest muligt tager aktivt stilling til deres forsikringer og fremtidige forsørgelsesgrundlag.

● ”For mig var det muligheden for at vælge P+ Bæredygtig, som passer godt til mit værdisæt, der gjorde, at jeg valgte om. Selve omvalget virkede meget overskueligt.”

Thea, medlem af P+

● ”Vejledningen var ganske glimrende. Personligt havde jeg dog brug for at gå endnu mere i dybden, så jeg var en del i dialog med både P+'s rådgivere og bekendte for at kunne tage stilling. Det var muligheden for at være mere risikovillig i investeringerne, der var mest udslagsgivende for, at jeg valgte om. Forsikringerne var ifølge min oplevelse plus/minus det samme.”

Daniel, medlem af P+

Flere forebyggende sundhedstiltag

Vi har desværre set en trist udvikling igennem de seneste år, hvor stadig flere af vores medlemmer er ramt af så alvorlig sygdom, at de ender som invalidepensionister. De sidste fem år er andelen af invalidepensionister i P+ vokset med 20 pct. Det har store menneskelige konsekvenser både for den enkelte og for de pårørende.

Derudover har det økonomiske konsekvenser for medlemmerne. I en kollektiv forsikringsordning, som den vi har i P+, ender regningen hos fællesskabet i form af stigende forsikringspræmier, når vi skal udbetale flere penge i invalidepensioner.

P+ har lanceret en række forebyggende sundhedstiltag for at vende udviklingen.

I 2023 lancerede vi blandt andet et trivselstjek på vores hjemmeside. Her kan medlemmerne få hjælp til at finde ud af, om der er noget, de skal være særligt opmærksomme på i forbindelse med deres trivsel.

Vi lancerede desuden et nyt skræddersyet forløb, hvor medlemmer, der er ramt af alvorlig sygdom, kan få tilknyttet en fast sundhedsfaglig støtte, som kan hjælpe dem med at komme tilbage til hverdagen. Støtten vil typisk vil være en sygeplejerske, som sammen med medlemmet tilrettelægger et individuelt forløb med udgangspunkt i den enkeltes konkrete udfordringer. Og så kan medlemmet få hjælp med at navigere i forhold til både arbejde, jobcenter og sundhedssystem.

I 2023 lancerede vi også muligheden for, at medlemmer, der indbetaler til en pensionsordning, kan komme til psykolog online. Ligesom vores medlemmer i forvejen havde mulighed for at komme til læge online.

Både læge og psykolog har åbent alle dage året rundt. På den måde kan medlemmerne komme

● ”Jeg synes, informationen var tilstrækkelig. Jeg forstod budskabet, og jeg havde mulighed til at sætte mig ind i det. Jeg besluttede at takke nej til omvalget, fordi jeg forventer at gå på pension inden for de næste 5-10 år, så for mig at se, gælder det om at konsolidere min opsparing. Derfor tænker jeg ikke, at jeg har brug for at gå efter en højere risikoprofil i jagten efter et højere afkast.”

Steffen, medlem af P+

tidligere i gang med at sætte ind over for både psykiske og fysiske skavanker og forhindre, at problemerne vokser sig større – også i en travl hverdag.

Online læge er bemanded med speciallæger i almen medicin, og langt hovedparten arbejder som praktiserende læge ved siden af. Online psykolog er bemanded af autoriserede psykologer.

Vi kan se, at de medlemmer, der har benyttet tilbuddene, har været glade for konsultationerne, og at tilbuddene bliver benyttet flittigt. Den samlede tilfredshed med online læge og psykolog ligger på 4,7 ud af 5. Det er imponerende, og det bekræfter os i, at vores medlemmer ser det som et godt og relevant tilbud.

Vi forventer, at sundhedstiltagene vil være med til at holde udgifterne til forsikringsordningerne nede, så en så stor del af medlemmernes indbetalinger som muligt går til at få deres pensioner til at vokse.

Fortsat høj medlemsinteresse

Som medlemsejet pensionskasse ønsker vi at være i løbende dialog med vores medlemmer.

Det betyder, at vi blandt andet løbende gennemfører større medlemsundersøgelser, og at vi inddrager medlemmer, når vi udvikler nye løsninger.

Vi måler også løbende tilfredsheden i vores nyhedsbreve, efter vores webinarer, og når man har talt med en af vores rådgivere. Vi er glade for at konstatere, at tilfredsheden igen i 2023 over hele linjen generelt var høj.

Vores medlemmer er gode til at holde sig opdaterede om deres pension. Hele 67 pct. læser med i vores nyhedsbreve. Det er markant flere end i branchen generelt.

I 2023 øgede vi antallet af webinarer. Dels på grund af omvalget og dels som led i at øge den generelle kommunikation til vores medlemmer. Det betød, at næsten 13.000 medlemmer så med på vores webinarer, hvilket er mere end en fordobling i forhold til året inden.

Vi kan også se, at antallet af logins på Min pension blev mere end fordoblet i 2023 sammenlignet med året inden.

Vi er glade for den store interesse, og at stadig flere holder sig opdaterede om deres pension, hvilket selvfølgelig blandt andet skyldtes omvalget. I 2024 vil vi fortsat have fokus på at holde niveauet højt og bygge videre på det engagement, vi oplever.

Udbetalingsprofiler

Alle medlemmer af P+ sparer som udgangspunkt op til en alderspension, der sikrer dem en udbetaling, så længe de lever.

Når man går på pension, bliver udbetalingen reguleret årligt på baggrund af afkastet og den forventede levetid.

I perioder med høje afkast vil man som udgangspunkt opleve, at udbetalingerne stiger. Omvendt vil udbetalingerne som udgangspunkt falde i perioder med lave afkast.

P+ har derudover designet udbetalingerne, så man som pensionist har flest penge i de første år af pensionisttilværelsen, hvor mange måske stadig afdrager på lån og har et lidt højere forbrug, end de har senere hen. Herefter forventes udbetalingerne at være faldende. På Min pension kan man som medlem se, hvordan de forventede udbetalinger udvikler sig ved forskellige alderstrin.

Personlig rådgivning, når det er aktuelt

Vi har løbende fokus på at styrke den personlige rådgivning. Det gør vi ud fra hensynet til, at medlemmerne skal have en pensionsopsparring og forsikringer, der giver tryghed igennem hele livet. Vi har blandt andet fokus på, at medlemmerne får sparet tilstrækkeligt op til deres alderdom, og at de sidenhen får mest muligt ud af deres opsparing, når de går på pension.

I 2023 har vi haft særligt fokus på at rådgive vores nye medlemmer. På medlemsportalen Min pension har vi lavet et velkomstforløb, hvor man blandt andet bliver ført igennem et forsikrings-tjek og en investeringsguide. Ligesom man blandt andet kan tage stilling til, om man vil supplere sin alderspension med en ratepension.

I 2023 lancerede vi også en række digitale løsninger, som er relevante for alle medlemmer.

Som noget nyt kan alle medlemmer fx nu selv ændre, hvem der skal have udbetalt pengene fra deres pensionsordning efter deres død.

Vi arbejder løbende på at øge mulighederne for selvbetjening og styrke brugervenligheden. Og der er flere konkrete løsninger på vej, som vi håber, medlemmerne vil tage godt imod.

● “Det er rigtig godt, at P+ samler alt, jeg skal forholde mig til. Det er rart at blive holdt i hånden.”

Nyt medlem af P+

Fokus på dagsordener, der påvirker akademikere

Som pensionskasse ønsker vi at være relevante for vores akademikermedlemmer igennem hele livet. Det betyder, at vi løbende vil bidrage til at sætte fokus på dagsordener eller temaer, der er relevante for vores medlemmer både i studie-, arbejds- og pensionstilhærelsen.

I 2023 arrangerede P+ fx tre debatter på årets Folkemøde på Bornholm. Her inviterede vi blandt andet til en debat om, hvordan vi kan knække den stigende kurve med stress blandt akademikere ved hjælp af blandt andet vores forebyggende sundhedstiltag. Vi diskuterede også atomenergi som investeringscase.

Debatterne gav anledning til gode diskussioner, og vi oplevede en pæn interesse fra både medlemmer og andre interesserede. I 2024 vil vi derfor være til stede igen med nye arrangementer og debatter, hvor vi kan sætte fokus på dagsordener, der er relevante for vores medlemmers arbejds- og pensioner.



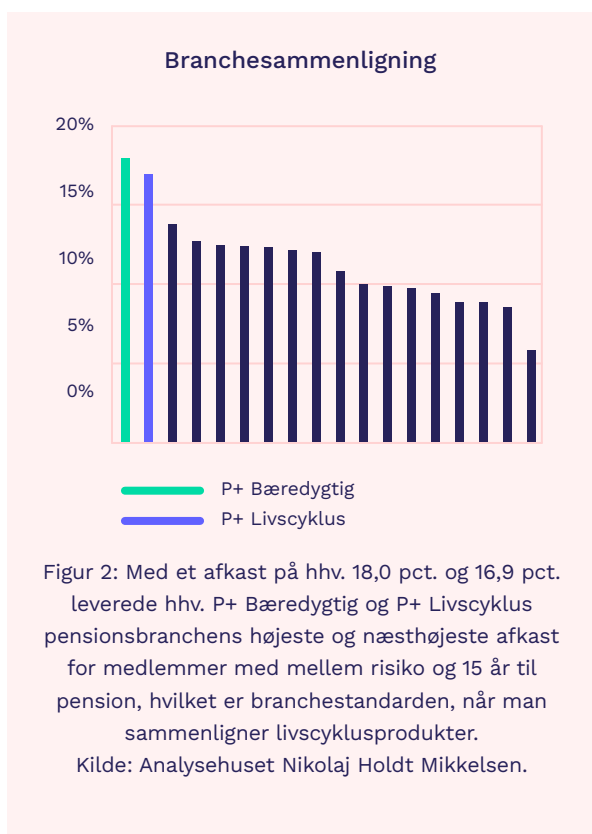


Investeringer

2023 blev et ekstraordinært godt investeringsår, hvor alle aktivklasser bidrog til, at P+ leverede branchens bedste afkast.

Efter et udfordrende investeringsår i 2022 bød 2023 på et stærkt comeback til de finansielle markeder, der steg over en bred kam.

Det gav gode resultater for medlemmerne af P+, der endte med branchens bedste afkast. Faktisk leverede P+ Bæredygtig og P+ Livscyklus henholdsvis branchens højeste og næsthøjeste afkast i 2023.



Høje afkast over hele linjen i P+

P+ Balance, som størstedelen af pensionskassens medlemmer fortsat følger, endte på 13,2 pct. Det er højere end forventet ved årets start og et tilfredsstillende resultat.

I P+ Livscyklus gav lav risiko et afkast på 12,3 pct., mellem risiko leverede 16,9 pct., og høj risiko gav 19,1 pct. for medlemmer med 15 år til pension. P+ Bæredygtig, der har en risikoprofil svarende til mellem risiko, leverede et godt resultat med et afkast på 18,0 pct.

Forskellene i afkast imellem de forskellige risikoprofiler skal ses i lyset af, at højere risiko som udgangspunkt betyder større udsving – både når markederne går op og ned.

I P+ har vi generelt et højere risikoniveau sammenlignet med andre pensionselskaber. Jo højere risiko, man vælger, jo højere bliver det forventede langsigtede afkast. Men de negative udsving vil alt andet lige også blive større, hvis markederne falder. Derfor er det vigtigt, at man som medlem vælger den risikoprofil, der passer til ens risikovillighed og økonomiske forhold.

Vi har udviklet en investeringsguide på Min pension, som man skal gennemføre, før man kan vælge sin risikoprofil.

Det pæne afkast for 2023 betød, at tabene fra 2022 blev indhentet i både P+ Livscyklus og P+ Bæredygtig. Set over perioden 2022-2023 har P+ Livscyklus opnået et samlet afkast på 0,2 pct., og P+ Bæredygtig har leveret et afkast på 1,7 pct.

P+ Balance har i samme periode leveret et samlet afkast på -0,7 pct. og har således næsten indhentet det tabte.

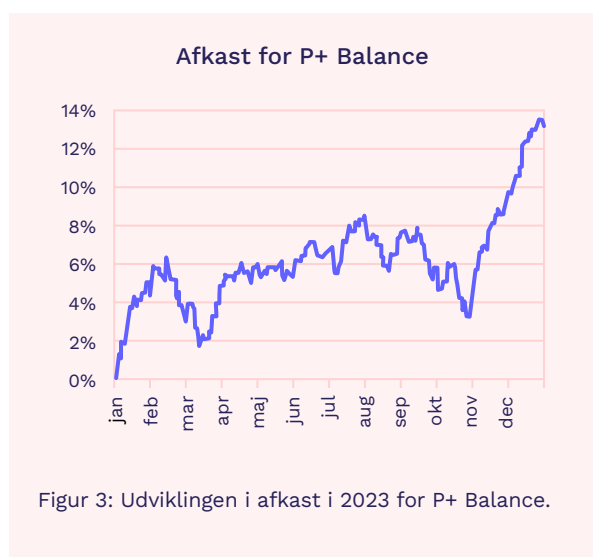
Et stærkt comeback for finansmarkederne

2023 var i høj grad præget af de samme temaer som året inden, men med modsat fortegn.

Hvor 2022 bød på en stærkt stigende inflation, hvilket fik både aktie- og obligationsmarkederne til at falde, var historien den modsatte i 2023. Inflationen faldt og nærmede sig centralbankernes målsætning i både Europa og USA, hvilket fik både aktier og obligationer til at stige.

Der var dog ikke tale om en entydig bevægelse igennem året, og usikkerhed i forhold til, hvordan inflationen ville udvikle sig, resulterede i store udsving undervejs.

Således lå år til dato-afkastet for P+ Balance, som hovedparten af medlemmerne fortsat følger, ved udgangen af juli på 8,5 pct. for dernæst at falde til 3,9 pct. ved udgangen af oktober. Inden det endte på 13,2 pct. for året i kraft af en stærk slutspurt i november og december.



Markedet tog bestik af fremtidige lempelser

På trods af den voksende tro på et lavere inflationsniveau så vi fortsat renteforhøjelser fra både den europæiske centralbank (ECB) og den amerikanske centralbank (Fed) i løbet af året. Set over hele 2023 hævede ECB samlet set renten med 2 procentpoint, mens Fed hævede sin rente med 1 procentpoint.

Konsekvenserne af de seneste to års mange og markante rentestigninger begyndte at slå igennem i 2023. Det blev særligt tydeligt i marts, hvor en række regionale banker i USA kom i problemer, og hvor den schweiziske stat så sig nødsaget til at gennemtvunge et salg af storbanken Credit Suisse.

I starten af andet halvår førte det højere renteniveau desuden til en stigende bekymring om de offentlige finanser ved udsigten til markant højere renteudgifter på grund af det høje renteniveau og høj statsgæld i både USA og Europa.

Perioderne med uro viste sig dog at være korte, og effekten på blandt andet aktiemarkederne blev derfor også kun midlertidig. En del af forklaringen ser ud til at være, at markederne har indregnet en forventning om, at både renterne og inflationen vil falde i 2024, så vi får en såkaldt blød landing.

Løbende værdiansættelse af alternativer

De store udsving på både aktie- og obligationsmarkederne har ført til en diskussion i den finansielle sektor om, hvordan man skal fastsætte værdien af såkaldt alternative investeringer som fx ejendomme, skov, infrastruktur og ikke-børsnoterede aktier.

I 2023 har vi tilføjet flere ressourcer til værdiansættelsen af alternative investeringer for at understøtte, at de i endnu højere grad bliver løbende værdiansat til den aktuelle værdi.

	Fordeling	Afkast
		31/12-2023
P+ Balance	100 pct.	13,2 pct.
Aktier	31,7 pct.	18,1 pct.
Obligationer	27,4 pct.	5,2 pct.
Kreditobligationer	20,0 pct.	10,0 pct.
Reale aktiver	17,3 pct.	3,8 pct.
Særlige investering	3,4 pct.	11,5 pct.
Valuta	0,3 pct.	

Afkast fordelt på aktivklasser

Alle aktivklasser gav i 2023 et positivt afkast og bidrog til årets resultat.

Aktier leverede i 2023 det højeste afkast af alle aktivklasser med et afkast på 18,1 pct. Afkastet dækker over, at de børsnoterede aktier steg med 18,0 pct., mens de ikke-børsnoterede aktier (private equity) steg med 18,4 pct.

Obligationer leverede et afkast på 5,2 pct. i 2023, hvilket er en markant forbedring i forhold til det forudgående år. Fremgangen skyldes især det højere renteniveau.

Kreditobligationer gav et positivt afkast på 10,0 pct. Afkastet var drevet af både likvide og illikvide kreditinvesteringer, der gav afkast på henholdsvis 9,6 pct. og 10,3 pct.

Reale aktiver, der dækker over danske og udenlandske ejendomme samt investeringer i infrastruktur, leverede samlet set et positivt afkast på 3,8 pct.

Ejendomme gav samlet set et afkast på 0,6 pct. P+ solgte nogle ældre danske ejendomme som en del af vores strategi om at sprede ejendomsinve-

steringerne for at opnå en bedre balance mellem danske og udenlandske ejendomme.

Infrastruktur, der som den eneste aktivklasse gav et tocifret positivt afkast i 2022, leverede igen et pænt afkast i 2023, hvor det endte på 9,2 pct.

P+ gav nye tilsagn på i alt 1,2 mia. kr. i infrastruktur med fokus på blandt andet vedvarende energi og transport.

Særlige investeringer, der blandt andet indeholder en række hedgefonde med fokus på realkreditobligationer, gav et positivt afkast på 11,5 pct.



Samfundsansvar

I P+ arbejder vi for at skabe det størst mulige afkast og samtidig være en ansvarlig investor.

I 2023 fokuserede vores arbejde med ansvarlige investeringer især på menneskerettigheder, klima og biodiversitet.

CO₂-aftryk næsten halveret på fire år

P+ arbejder målrettet på at sænke CO₂-aftrykket fra vores investeringer. Det betyder, at vi ved udgangen af 2023 havde reduceret CO₂-aftrykket fra vores investeringer med hele 48 pct. sammenlignet med 2019.

Vores investeringers CO₂-aftryk er et område, vi har stort fokus på i vores aktive ejerskab. Vi har desuden frasolgt en række selskaber med store CO₂-aftryk. I 2023 fravalgte vi de sidste to store olie- og gasselskaber i porteføljen, fordi deres omstilling stadig går for langsomt. Dermed er alle store olie- og gasselskaber nu fravalgt af P+.

Ny helhedsplan for biodiversitet

I 2023 lancerede vi den første plan for vores arbejde med biodiversitet. Det indebærer, at vi blandt andet har styrket vores aktive ejerskab for at få investeringerne til at bidrage til at vende tabet af biodiversitet.

I 2023 tilsluttede P+ sig derfor de to førende internationale samarbejder Spring og Nature Action 100 som en af de første investorer.

Fokus på menneskerettigheder

Respekt for menneskerettigheder var fortsat et hovedtema i 2023. Vi har haft særligt fokus på problematikken vedrørende den kinesiske region Xinjiang, hvor rapporter har vist, at etniske mindretal bliver brugt som tvangsarbejdere. Der er blandt andet risiko for forbindelser til tvangsarbejde i forsyningskæderne til produktionen af solceller, som Kina har sat sig massivt på.

I P+ har vi skruet op for vores aktive ejerskab og skærpet vores vurderingsproces af de kapitalforvaltere, der kan investere i solceller på vegne af os. Og det er et område, som vi kommer til at monitorere nøje for at understøtte, at investeringer i vedvarende energi også er socialt ansvarlige.

Politik for dataetik

Data er forudsætningen for, at P+ kan arbejde effektivt og forsvarligt. Hvis vi fx ikke havde data om blandt andet vores medlemmers alder, indbetalinger og beskæftigelse, ville vi hverken kunne sikre de rette opsparinger eller forsikringer.

P+ bakker op om de dataetiske principper, som brancheforeningen Forsikring & Pension har vedtaget (Cool eller Creepy). Og det er væsentligt for os, at dataetik bliver en fast forankret del af den interne kultur, og at dataetik går hånd i hånd med vores øvrige værdier.

Vores mål er altid at anvende data ansvarligt, og vi vil være åbne om, hvordan vi håndterer data. På www.pplus.dk/dataetik kan du finde P+'s dataetiske principper og den lovpligtige redegørelse for politik for dataetik, jf. § 132 d i bekendtgørelsen om finansielle rapporter for forsikrings-selskaber og tværgående pensionskasser.

Læs mere i vores rapport om samfundsansvar

Ansvarlighed er en central værdi i P+, og vi ønsker at gå forrest i forhold til at være transparente om vores investeringer og arbejde med ansvarlige investeringer.

Samtidig med årsrapporten udgiver vi derfor en selvstændig rapport, hvor vi går i dybden med vores arbejde med ansvarlige investeringer og de prioriteringer og valg, vi har truffet i årets løb. Her kan du læse mere om vores arbejde med blandt andet klima, biodiversitet, miljø, menneskerettigheder, arbejdstagerforhold, antikorrup-tion, diversitet og kønsfordeling.

Rapporten udgør P+'s lovpligtige rapportering om samfundsansvar, jf. § 142 og § 143 i bekendtgørelsen om finansielle rapporter for forsikrings-selskaber og tværgående pensionskasser samt disclosureforordningen. Du kan finde vores rapport om samfundsansvar på pplus.dk



Forventninger til 2024

Vi forventer, at 2024 vil byde på endnu et positivt afkast og en fortsat styrket medlemsdialog.

Depotrenten er den årlige forrentning, som medlemmer med et gennemsnitsrenteprodukt får tilskrevet deres depot. Det er bestyrelsen, der fastsætter depotrenten.

Efter at have fastsat en depotrente på 0 pct. i 2023 har bestyrelsen hævet depotrenten i 2024. Langt hovedparten af medlemmerne med en gennemsnitsrenteordning får en depotrente på 4,5 pct.

Medlemmer på regulativet P+ 2019 får en depotrente på 1 pct. Medlemmer, der har en ældre pensionsordning med en garanteret ydelse, får en depotrente på 0 pct.

Som medlem kan man se sin depotrente på Min pension.

Styrket rådgivning og dialog

Vi fortsætter arbejdet med at styrke dialogen med medlemmerne i 2024. Ligesom vi vil have fokus på at styrke dialogen og samarbejdet med de faglige organisationer i vores bagland, Djøf og IDA.

I 2024 vil vi desuden have fokus på rådgivning af medlemmer, der er på vej på pension. Derudover vil mange andre medlemmer også opleve, at vi udbygger vores personlige og proaktive rådgivning.

Det betyder, at vi i stigende grad vil kontakte medlemmer, når det er særligt relevant for dem at tage stilling til, om de bør tilpasse deres pensionsordning. Det kan fx være, hvis vi kan se, at de er blevet gift eller skilt. På samme måde vil vi også kontakte medlemmer, hvis vi kan se, at de fx bør spare mere op for at kunne opretholde deres levestandard i alderdommen.

Forventninger til investeringsåret 2024

Efter to år med rentestigninger forventer vi, at 2024 vil blive præget af, hvor hurtigt og hvor meget centralbankerne vil sænke renterne.

Der er betydelige forskelle imellem centralbankernes signaler og markedernes forventninger. Det vil få stor betydning for de finansielle markeder, hvilken part der får ret, og om vi får en hård opbremsning eller den mere bløde afmatning, som markederne forventer, og som flere aktivklasser lader til at være prissat ud fra. Der er derfor en risiko for, at de mere risikofyldte aktiver kan blive ramt af lave eller sågar negative afkast, hvis opbremsningen i stedet bliver hård.

På den baggrund forventer vi, at 2024 kan blive præget af udsving og skiftende stemning på markederne i løbet af året. Udsvingene kan blive forstærket af både det amerikanske præsidentvalg og internationale konflikter, der kan føre til øget geopolitisk usikkerhed.

Samlet set er der dog en bred forventning om, at både den europæiske og amerikanske økonomi vil vokse beskedent i 2024. Vi forventer derfor, at P+ vil opnå et positivt afkast i 2024, som dog må forventes at blive lavere end i 2023, der var et ekstraordinært investeringsår.



Risici og kapitalforhold

Risikostyring i P+

Bestyrelsen udstikker de overordnede retningslinjer og rammer for risikostyringen i P+. Og bestyrelsen arbejder hele tiden på at sikre en stabil og sikker risikostyring med klart fordelte roller og faste procedurer.

Det er bestyrelsens vurdering, at pensionskassens forvaltning af risici er effektiv, at de risici, som vi er eksponeret for i P+, er acceptable, og at pensionskassen er fornuftigt kapitaliseret.

Risikorapportering

P+'s risikostyring er beskrevet i rapporten om solvens og finansiell situation (SFCR-rapporten). Rapporten er en del af kravene under Solvens II-regelsættet og indeholder en udførlig gennemgang af pensionskassens solvensmæssige og finansielle forhold. Rapporten beskriver blandt andet:

- Risikokategorier
- Risikoeksponering
- Risikokoncentration

Rapporten indeholder desuden udførlige oplysninger om pensionskassens følsomhed over for væsentlige risici, kapitalforvaltning, kapitalgrundlag og solvenskrav. Rapporten kan læses på pplus.dk, hvor den bliver offentliggjort samtidig med årsrapporten.

Pensionskassens kapitalkrav

Bestyrelsen har i løbet af året identificeret og vurderet pensionskassens risici. På den baggrund har bestyrelsen besluttet at anvende standardmodellen under Solvens II til at opgøre pensionskassens kapitalkrav.

P+'s kapitalkrav er pr. 31. december 2023 opgjort til 3,6 mia. kr. Med en basiskapital på 9,8 mia. kr.

svarer det til en solvensgrad på 272 pct., hvilket bestyrelsen finder betryggende.

Kapitalkrav pr. 31.12.2023

DKK mio.	Netto	Brutto
Markedsrisici efter skat	2.956	36.913
Livsforsikringsrisici	353	7.818
Modpartsrisici efter skat	16	59
Effekt af diversifikation	-257	-5.175
Basis kapitalkrav	3.068	39.614
Operationelle risici		548
Heraf dækket af hensættelser		-36.546
Kapitalkrav		3.615

Pensionskassens solvenskapitalkrav er i 2023 steget med 126 mio. kr. i forhold til 2022. Det skyldes, at kapitalkravet falder, når aktiemarkedene falder, og stiger, når aktiemarkedene stiger. Det er hovedsageligt basiskapitalens egne aktiver, der giver anledning til pensionskassens kapitalkrav.

Pensionskassens solvensdækning er steget til 272 pct. i løbet af 2023.

Solvensdækning (pct.)

	2019	2020	2021	2022	2023
P+	283	261	228	263	272

Pensionskassens solvensdækning vurderes at være betryggende.



Kapitalplanlægning

Vi sammenholder løbende forventningen til, hvordan kapitalkravet vil udvikle sig, med den forventede udvikling i vores basiskapital. På den måde sikrer vi, at der ikke kun er tilstrækkelig kapital i dag, men også i de kommende år.

Medlemmerne sparer løbende 2 pct. af bidragene op i MedlemsMidler, som er en del af basiskapitalen. MedlemsMidler bliver udbetalt som et ugaranteret tillæg, når medlemmerne går på pension.

Pensionskassens risici

Pensionskassens risici opdeles i fem hovedkategorier:

- Markedsrisici
- Modpartsrisici
- Livsforsikringsrisici
- Operationelle risici
- Øvrige risici

De forskellige risikokilder er udførligt beskrevet i vores SFCR-rapport.

P+'s risikoappetit

I P+ påtager vi os frivilligt en række af de risici, pensionskassen er udsat for, mens andre er en uundgåelig følge af virksomhedens karakter. Det gør vi med det formål at understøtte vores langsigtede mål og strategier.

Et eksempel: For at opnå høje konkurrencedygtige afkast er vi nødt til at tage finansielle risici. Det er fx risikoen for, at kurserne vil falde på kapitalmarkederne, at renteniveauet vil ændre sig, at kreditkvaliteten på obligationer vil falde og lignende.

Hvis P+ ikke påtog sig risici, kunne vi ikke forvalte medlemmernes pensionsopsparinger tilfredsstillende. Risikostyringen skal sikre, at vi kun løber de risici, som bestyrelsen ønsker, og at det sker inden for de rammer, som bestyrelsen har udstukket.

Risikoappetitten i P+ bliver reguleret og styret af de grænser, som bestyrelsen har fastlagt for hver risikokilde. Og bestyrelsen gennemgår mindst én gang om året alle grænser i politikkerne og retningslinjerne.





Regnskab 2023

Årets resultat

Pensionskassens resultat i 2023 før skat blev et overskud på 241,7 mio. kr. mod et underskud på 247,8 mio. kr. i 2022. Efter skat udgjorde resultatet et overskud på 209,4 mio. kr. mod et underskud på 212,3 mio. kr. i 2022. Årets overskud foreslås overført til egenkapitalen, der pr. 31. december 2023 udgør 1,9 mia. kr.

Medlemsbidrag udgjorde 6,9 mia. kr., hvilket er en stigning på 6,5 pct. i forhold til 2022.

De pensionsmæssige hensættelser er i 2023 steget med 17,8 mia. kr. til i alt at udgøre 145,1 mia. kr.

I 2023 var udbetalingen af pensionsydelse 5,9 mia. kr., hvilket er en stigning i forhold til 2022 på 24 pct.

Afkast af investeringer

Pensionskassens investeringsafkast efter administrationsomkostninger ved investeringsvirksomhed udgjorde 18,2 mia. kr. før skat mod -20,2 mia. kr. i 2022 og efter pensionsafkastskat 17,6 mia. kr. mod -21,2 mia. kr. i 2022. Der henvises til afsnittet om investeringer for yderligere information om investeringsafkastet.

Pensionsafkastskat

Årets pensionsafkastskat (PAL) er fordelt med individuel PAL på 0,3 mia. kr., institut-PAL på 2,6 mia. kr., og -2,3 mia. kr. som er hensat i pensionshensættelserne. I alt udgør den udgiftsførte pensionsafkastskat 0,6 mia. kr.

Individuel PAL betales af forrentning tilskrevet medlemmernes depoter og kan fratrækkes i opgørelsen af pensionskassens institut-PAL.

Omkostninger

Administrationsomkostninger

Administrationsomkostningerne er steget fra 62 mio. kr. i 2022 til 69,8 mio. kr. i 2023, svarende til 486 kr. pr. medlem, hvilket er en stigning på 35 kr. pr. medlem i forhold til 2022. De stigende omkostninger skyldes, at pensionskassen i løbet af de sidste par år har investeret i at udvikle en mere digital og målrettet medlemsbetjening.

Investeringsomkostninger

De direkte investeringsomkostninger var i 2023 på 170,9 mio. kr., hvilket er en stigning på 31,4 mio. kr. i forhold til 2022.

I overensstemmelse med vores brancheforening F&P's branchestandard har P+ beregnet de indirekte investeringsomkostninger til 799 millioner kroner. De indirekte omkostning, der afholdes direkte i de underliggende fonde, er ikke synlige i årsregnskabet, men indgår i beregningen af vores ÅOP og ÅOK.

I 2023 endte ÅOK på 986 mio. kr. og ÅOP 0,68 pct.

Balancen

Sammensætningen af og udviklingen i balancen fremgår af femårsoversigten i note 1 i regnskabet. Samlet steg de pensionsmæssige hensættelser til 145,1 mia. kr. i 2023 fra 127,3 mia. kr. i 2022.

Pensionskassens aktiver udgøres hovedsageligt af investeringsaktiver. Ved udgangen af 2023 udgjorde pensionskassens investeringsaktiver 150,1 mia. kr., hvilket er en stigning på 11,7 mia. kr. i forhold til 2022.

Den ansvarlige lånekapital udgør 7 mia. kr. i 2023 mod 6,6 mia. kr. i 2022. Den ansvarlige lånekapital består af MedlemsMidler og Kollektive Særlige Bonushensættelser. MedlemsMidler og Kollektive Særlige Bonushensættelser er en del af pensionskassens basiskapital og er tilknyttet pensionsordningerne. Den ansvarlige lånekapital dækker på lige fod med egenkapitalen.

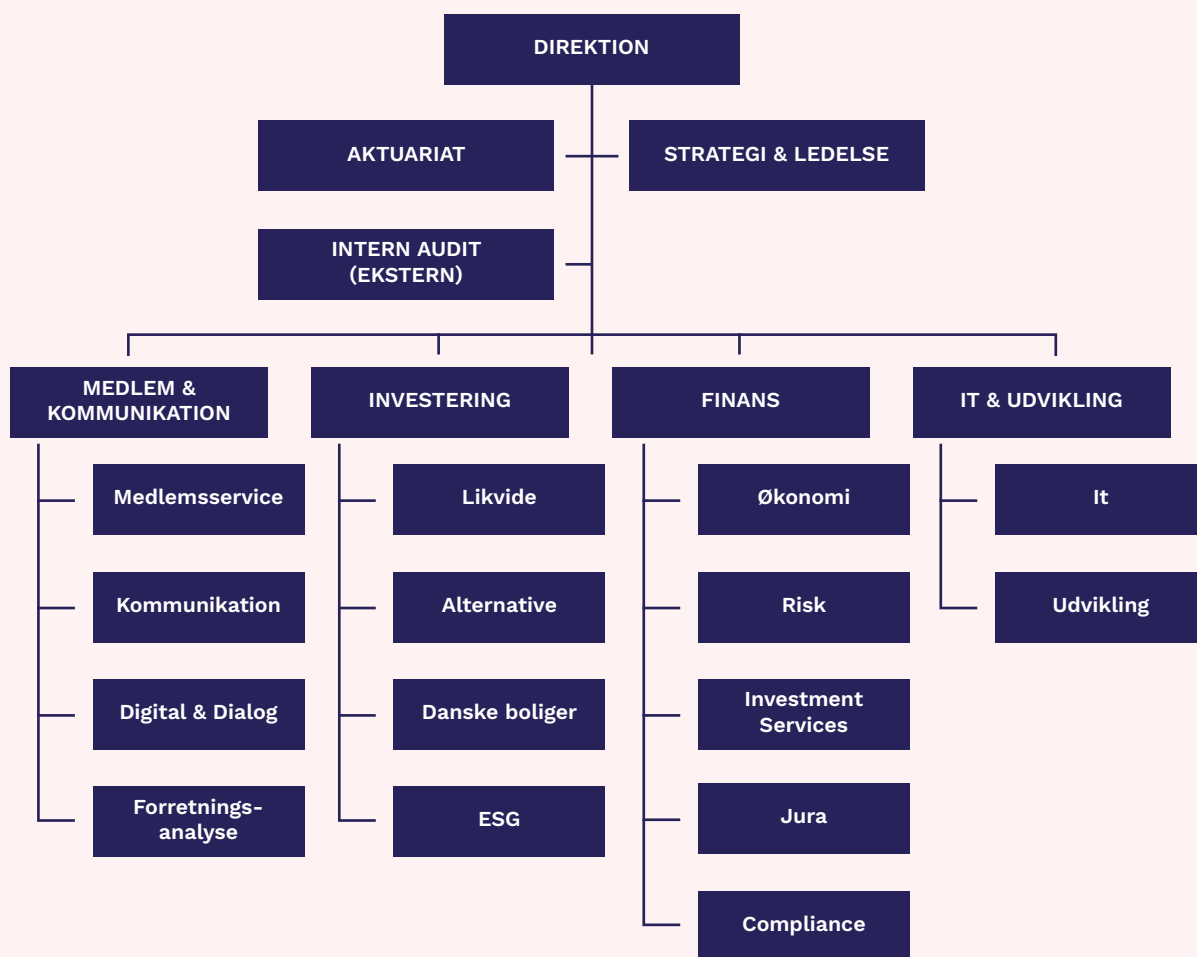
Egenkapitalen udgør 1,9 mia. kr. pr. 31. december 2023 mod 1,7 mia. kr. 31. december 2022.

Begivenheder efter 31. december 2023

Der har ikke været begivenheder efter statusdagen, som har væsentlig indflydelse på pensionskassens og koncernens økonomiske forhold pr. 31. december 2023.

Koncernregnskab

På pplus.dk kan du læse mere om selskaberne i koncernen. Pensionskassens dattervirksomheder er en del af investeringsaktiverne.



Ledelseshverv for bestyrelse og direktion

Pr. 11/3-2024

BESTYRELSEN

Formand

Kim Duus, cand.polit.

Formand for bestyrelsen: Vestjysk Bank og
Investeringsforeningen SparInvest.

Næstformand for bestyrelsen: PFA Holding A/S
og PFA Pension.

Næstformand

Peter Falkenham, civilingeniør

Rådgiver SafeEXIT A/S.

Formand for bestyrelsen:

Forca A/S og Aqua Green Holding ApS.

Medlem af bestyrelsen: IDA Forsikring.

ORDINÆRE MEDLEMMER

Katrine Ehnhuus, cand.scient.pol

Seniorrådgiver ved Mellempøbeligt Samvirkes
Center for Bæredygtig Finans.

Aske Nydam Guldborg, civilingeniør

Rådgivende ingeniør hos Cowi.

Næstformand for bestyrelsen: IDA,

Ingeniørforeningen, Ingeniørforeningens

Mødecenter A/S og Ingeniørforeningens

Efteruddannelses Fond.

Medlem af bestyrelsen: IDA Forsikring.

**Peter Løchte Jørgensen, cand.scient.oecon.,
ph.d.**

Professor Aarhus Universitet.

Formand for bestyrelsen: AUFF Invest P/S og AUFF
Invest Forum P/S.

Næstformand for bestyrelsen: Aarhus Universitets
Forskningsfond.

Medlem af bestyrelsen: AUFF Holding P/S, Asset
Advisor Fondsmæglerselskab A/S, Investerings-
foreningen Selected Investments.

Peter Løchte Jørgensen er derudover medlem
af Advisory board i Pension Research Center
(PeRCent) v. CBS, formand for Carlsbergfondets
Investeringskomite, medlem af Investerings-
komitéen for Danmarks Grundforskningsfond
og medlem af Erhvervsankenævnet.

Johanne Legarth Nordmann, cand.polit.

Formand for Djøf Offentlig.

Medlem af bestyrelsen: Djøf.

Helle Munk Ravnborg, cand.techn.soc., ph.d.

Seniorforsker ved Dansk Institut for Internationale
Studier.

Forperson for: Udviklingskonsortiet Bornholms
Havvind, Bornholms Energi og Forsyning samt
beslægtede virksomheder.

Helle Munk Ravnborg er derudover medlem af
kommunalbestyrelsen for Bornholms Regions-
kommune.

Bestyrelsen i P+ har afholdt 6 møder i 2023.

REVISIONSUDVALGET

Revisionsudvalget skal overvåge pensionskassens
regnskabsaflæggelse, den lovpligtige revision af
årsregnskabet og overvåge og kontrollere revisors
uafhængighed. Udvalget skal som helhed have den
fornødne erfaring og viden samt de fornødne kva-
lifikationer og kompetencer i relation til revision,
som er nødvendig for at forestå overvågningen.

Formand

Peter Falkenham.

Ordinære medlemmer

**Katrine Ehnhuus og Johanne Legarth
Nordmann.**

Revisionsudvalget i P+ har afholdt 3 møder i 2023.

RISIKOUDVALGET

Risikoudvalget forbereder bestyrelsens arbejde
med pensionskassens risikostyring og dertil
relaterede emner. Udvalget skal som helhed have
den fornødne erfaring og viden samt de fornødne
kvalifikationer og kompetencer i relation til
risikostyring og kontrolpraksis, som er nødvendig
for, at det samlede udvalg kan forstå og overvåge
pensionskassen risici.

Formand

Peter Løchte Jørgensen.

Ordinære medlemmer

Kim Duus og Helle Munk Ravnborg.

Risikoudvalget i P+ har afholdt 3 møder i 2023.

Påtegninger

Ledespåtegning

Bestyrelse og direktion har dags dato aflagt og godkendt årsrapporten for 2023 for P+, Pensionskassen for Akademikere.

Årsrapporten er aflagt i overensstemmelse med Lov om forsikringsvirksomhed samt pensionskassens vedtægt.

Årsregnskabet og koncernregnskabet giver et retvisende billede af pensionskassens og koncernens aktiver og passiver, finansielle stilling samt resultat.

Ledelsesberetningen indeholder en retvisende redegørelse for udviklingen i pensionskassens og koncernens aktiviteter og økonomiske forhold samt en beskrivelse af de væsentligste risici og usikkerhedsfaktorer, som pensionskassen og koncernen kan påvirkes af.

Årsrapporten indstilles til generalforsamlingens godkendelse.

Frederiksberg, den 11. marts 2024

DIREKTION

Kåre Hahn Michelsen
Adm. direktør

BESTYRELSE

Kim Duus
Formand

Peter Falkenham
Næstformand

Katrine Ehnhuus

Aske Nydam Guldborg

Peter Løchte Jørgensen

Johanne Legarth Nordmann

Helle Munk Ravnborg

Den uafhængige revisors revisionspåtegning

Den uafhængige revisors revisionspåtegning

Til medlemmerne af P+, Pensionskassen for Akademikere

Konklusion

Vi har revideret koncernregnskabet og årsregnskabet for P+, Pensionskassen for Akademikere for regnskabsåret 1. januar – 31. december 2023, der omfatter resultatopgørelse, totalindkomstopgørelse, balance, egenkapitalopgørelse og noter, herunder oplysning om anvendt regnskabspraksis, for såvel koncernen som pensionskassen. Koncernregnskabet og årsregnskabet udarbejdes i overensstemmelse med lov om finansiell virksomhed.

Det er vores opfattelse, at koncernregnskabet og årsregnskabet giver et retvisende billede af koncernens og pensionskassens aktiver, passiver og finansielle stilling pr. 31. december 2023 samt af resultatet af koncernens og pensionskassens aktiviteter for regnskabsåret 1. januar – 31. december 2023 i overensstemmelse med lov om finansiell virksomhed.

Vores konklusion er konsistent med vores revisionsprotokollat til revisionsudvalget og bestyrelsen.

Grundlag for konklusion

Vi har udført vores revision i overensstemmelse med internationale standarder om revision og de yderligere krav, der er gældende i Danmark. Vores ansvar ifølge disse standarder og krav er nærmere beskrevet i revisionspåtegningens afsnit "Revisors ansvar for revisionen af regnskaberne".

Det er vores opfattelse, at det opnåede revisionsbevis er tilstrækkeligt og egnet som grundlag for vores konklusion.

Uafhængighed

Vi er uafhængige af koncernen i overensstemmelse med International Ethics Standards Board for Accountants' internationale retningslinjer for revisorerets etiske adfærd (IESBA Code) og de yderligere etiske krav, der er gældende i Danmark, ligesom vi har opfyldt vores øvrige etiske forpligtelser i henhold til disse krav og IESBA Code.

Efter vores bedste overbevisning er der ikke udført forbudte ikke-revisionsydelser som omhandlet i artikel 5, stk.1, i forordning (EU) nr. 537/2014.

Valg af revisor

Vi blev første gang valgt som revisor for P+, Pensionskassen for Akademikere den 19. maj 1998 og er genvalgt årligt ved generalforsamlingsbeslutning i en samlet opgaveperiode på 26 år frem til og med regnskabsåret 2023. Vi blev genudpeget efter en udbudsprocedure på generalforsamlingen den 24. april 2017.

Centrale forhold ved revisionen

Centrale forhold ved revisionen er de forhold, der efter vores faglige vurdering var mest betydelige ved vores revision af koncernregnskabet og årsregnskabet (herefter benævnt "regnskaberne") for regnskabsåret 2023. Disse forhold blev behandlet som led i vores revision af regnskaberne som helhed og udformningen af vores konklusion herom. Vi afgiver ikke nogen særskilt konklusion om disse forhold. For hvert af nedennævnte forhold er beskrivelsen af, hvordan forholdet blev behandlet ved vores revision, givet i denne sammenhæng.

Vi har opfyldt vores ansvar som beskrevet i afsnittet "Revisors ansvar for revisionen af regnskaberne", herunder i relation til nedennævnte centrale forhold ved revisionen. Vores revision har omfattet udformning og udførelse af revisionshandlinger som reaktion på vores vurdering af risikoen for væsentlig fejlinformation i regnskaberne. Resultatet af vores revisionshandlinger, herunder de revisionshandlinger vi har udført for at behandle nedennævnte forhold, danner grundlag for vores konklusion om regnskaberne som helhed.

Måling af hensættelser til pensions- og investeringskontrakter

Koncernens og pensionskassens hensættelser til pensions- og investeringskontrakter udgør 145,1 mia. kr. pr. 31. december 2023. Heraf udgør pensionshensættelser, gennemsnitsrenteprodukter 122,9 mia. kr. og pensionshensættelser, markedsrenteprodukter 22,2 mia. kr.

Målingen af pensionshensættelser til gennemsnitsrenteprodukter indebærer væsentlige ledelsesmæssige skøn, omfattende:

- ▶ Valg af metoder, modeller og datagrundlag
- ▶ Udarbejdelse af forventninger til fremtidige begivenheder.

Måling af pensionshensættelser til markedsrenteprodukter tegnet uden garantier indebærer ikke i sig selv væsentlige ledelsesmæssige skøn, idet værdien afspejler måling af investeringsaktiverne knyttet til markedsrenteprodukterne.

Vi henviser til ledelsens beskrivelser af risici samt usikkerheder og skøn i forbindelse med måling af pensionshensættelser, gennemsnitsrenteprodukter i regnskaberne note 1, 19 og 29.

Vores revisionshandling, der er udført i samarbejde med vores aktuaruddannede specialister, har blandt andet omfattet følgende:

- ▶ Vurdering af design og test af operationel effektivitet af nøglekontroller i de aktuarmæssige modeller samt i processer for fastlæggelse af forudsætninger, indsamling af data og anvendelse af analyser
- ▶ Sammenholdelse af anvendte forudsætninger for invaliditets- og dødelighedsintensiteter samt reaktiveringsforudsætninger og genkøbs sandsynligheder i forhold til historiske data, tendenser samt markedspraksis
- ▶ Sammenholdelse af anvendte forudsætninger samt metoder og modeller i forhold til almindelig accepterede aktuarmæssige standarder
- ▶ Stikprøvevis kontrol af underliggende datas nøjagtighed og fuldstændighed samt stikprøvevis gennemgang af aktuarmæssige beregninger og modeller
- ▶ Analytiske handlinger i form af vurdering af udviklingen i hensættelser til pensions- og investeringsaftaler i forhold til sidste år, samt i forhold til udviklingen i branchestandarder og markedspraksis.

Vi har endvidere vurderet, hvorvidt noteoplysninger vedrørende hensættelsernes risici og usikkerheder opfylder de relevante regnskabsregler.

Måling af unoterede investeringer

Koncernens unoterede investeringer udgør 47,6 mia. kr. pr. 31. december 2023 og omfatter blandt andet investeringer i ejendomme, infrastrukturaktiver, aktier og udlån samt fonde og kapitalandele i tilknyttede og associerede virksomheder, som investerer i sådanne aktiver.

Målingen af unoterede investeringer indebærer væsentlige ledelsesmæssige skøn, omfattende:

- ▶ Valg af værdiansættelsesmetoder og -modeller
- ▶ Fastlæggelse af forventede fremtidige pengestrømme
- ▶ Fastsættelse af afkastkrav, herunder investerings-specifikke risikotillæg.

Vi henviser til ledelsens specifikationer og beskrivelser af unoterede investeringer i note 17.

Vores revisionshandling har blandt andet omfattet følgende:

- ▶ Vurdering af design og test af operationel effektivitet af nøglekontroller for måling af unoterede investeringer, herunder processer for fastlæggelse af forudsætninger
- ▶ Sammenholdelse af de anvendte metoder og modeller med anerkendt markedspraksis
- ▶ Sammenholdelse af væsentlige forudsætninger for fremtidige pengestrømme med historiske pengestrømme
- ▶ Sammenholdelse af fastlagte afkastkrav med relevante benchmarkdata
- ▶ Afstemning af værdier til modtagne rapporteringer fra eksterne forvaltere af unoterede investeringer.

Vi har endvidere vurderet, hvorvidt noteoplysninger vedrørende investeringernes risici og fastlæggelse af centrale forudsætninger for målingen opfylder de relevante regnskabsregler.

Udtalelse om ledelsesberetningen

Ledelsen er ansvarlig for ledelsesberetningen.

Vores konklusion om regnskaberne omfatter ikke ledelsesberetningen, og vi udtrykker ingen form for konklusion med sikkerhed om ledelsesberetningen.

I tilknytning til vores revision af regnskaberne er det vores ansvar at læse ledelsesberetningen og i den forbindelse overveje, om ledelsesberetningen er væsentligt inkonsistent med regnskaberne eller vores viden opnået ved revisionen eller på anden måde synes at indeholde væsentlig fejlinformation.

Vores ansvar er derudover at overveje, om ledelsesberetningen indeholder krævede oplysninger i henhold til relevant lovgivning.

Baseret på det udførte arbejde er det vores opfattelse, at ledelsesberetningen er i overensstemmelse med regnskaberne og er udarbejdet i overensstemmelse med krav i den relevante lovgivning. Vi har ikke fundet væsentlig fejlinformation i ledelsesberetningen.

Ledelsens ansvar for regnskaberne

Ledelsen har ansvaret for udarbejdelsen af et koncernregnskab og et årsregnskab, der giver et retvisende billede i overensstemmelse med lov om finansiel virksomhed. Ledelsen har endvidere ansvaret for den interne kontrol, som ledelsen anser for nødvendig for at udarbejde regnskaberne uden væsentlig fejlinformation, uanset om denne skyldes besvigelser eller fejl.

Ved udarbejdelsen af regnskaberne er ledelsen ansvarlig for at vurdere koncernens og pensionskassens evne til at fortsætte driften; at oplyse om forhold vedrørende fortsat drift, hvor dette er relevant; samt at udarbejde regnskaberne på grundlag af regnskabsprincippet om fortsat drift, medmindre ledelsen enten har til hensigt at likvidere pensionskassen, indstille driften eller ikke har andet realistisk alternativ end at gøre dette.

Revisors ansvar for revisionen af regnskaberne

Vores mål er at opnå høj grad af sikkerhed for, om regnskaberne som helhed er uden væsentlig fejlinformation, uanset om denne skyldes besvigelser eller fejl, og at afgive en revisionspåtegning med en konklusion. Høj grad af sikkerhed er et højt niveau af sikkerhed, men er ikke en garanti for, at en revision, der udføres i overensstemmelse med internationale standarder om revision og de yderligere krav, der er gældende i Danmark, altid vil afdække væsentlig fejlinformation, når sådan findes. Fejlinformationer kan opstå som følge af besvigelser eller fejl og kan betragtes som væsentlige, hvis det med rimelighed kan forventes, at de enkeltvis eller samlet har indflydelse på de økonomiske beslutninger, som regnskabsbrugere træffer på grundlag af regnskaberne.

Som led i en revision, der udføres i overensstemmelse med internationale standarder om revision og de yderligere krav, der er gældende i Danmark, foretager vi faglige vurderinger og opretholder professionel skepsis under revisionen. Herudover:

- ▶ Identificerer og vurderer vi risikoen for væsentlig fejlinformation i regnskaberne, uanset om denne skyldes besvigelser eller fejl, udformer og udfører revisionshandlinger som reaktion på disse risici samt opnår revisionsbevis, der er tilstrækkeligt og egnet til at danne grundlag for vores konklusion. Risikoen for ikke at opdage væsentlig fejlinformation forårsaget af besvigelser er højere end ved væsentlig fejlinformation forårsaget af fejl, idet besvigelser kan omfatte sammensværgelser, dokumentfalsk, bevidste udeladelser, vildledning eller tilside-sættelse af intern kontrol.
- ▶ Opnår vi forståelse af den interne kontrol med relevans for revisionen for at kunne udforme revisionshandlinger, der er passende efter omstændighederne, men ikke for at kunne udtrykke en konklusion om effektiviteten af pensionskassens interne kontrol.
- ▶ Tager vi stilling til, om den regnskabspraksis, som er anvendt af ledelsen, er passende, samt om de regnskabsmæssige skøn og tilknyttede oplysninger, som ledelsen har udarbejdet, er rimelige.
- ▶ Konkluderer vi, om ledelsens udarbejdelse af regnskaberne på grundlag af regnskabsprincippet om fortsat drift er passende, samt om der på grundlag af det opnåede revisionsbevis er væsentlig usikkerhed forbundet med begivenheder eller forhold, der kan skabe betydelig tvivl om koncernens og pensionskassens evne til at fortsætte driften. Hvis vi konkluderer, at der er en væsentlig usikkerhed, skal vi i vores revisionspåtegning gøre opmærksom på oplysninger herom i regnskaberne eller, hvis sådanne oplysninger ikke er tilstrækkelige, modificere vores konklusion. Vores konklusion er baseret på det revisionsbevis, der er opnået frem til datoen for vores revisionspåtegning. Fremtidige begivenheder eller forhold kan dog medføre, at koncernen og pensionskassen ikke længere kan fortsætte driften.
- ▶ Tager vi stilling til den samlede præsentation, struktur og indhold af regnskaberne, herunder noteoplysningerne, samt om regnskaberne afspejler de underliggende transaktioner og begivenheder på en sådan måde, at der gives et retvisende billede heraf.
- ▶ Opnår vi tilstrækkeligt og egnet revisionsbevis for de finansielle oplysninger for virksomhederne eller forretningsaktiviteterne i koncernen til brug for at udtrykke en konklusion om koncernregnskabet. Vi er ansvarlige for at lede, føre tilsyn med og udføre koncernrevisionen. Vi er eneansvarlige for vores revisionskonklusion.

Vi kommunikerer med den øverste ledelse om bl.a. det planlagte omfang og den tidsmæssige placering af revisionen samt betydelige revisionsmæssige observationer, herunder eventuelle betydelige mangler i intern kontrol, som vi identificerer under revisionen.

Vi afgiver også en udtalelse til den øverste ledelse om, at vi har opfyldt relevante etiske krav vedrørende uafhængighed, og oplyser den om alle relationer og andre forhold, der med rimelighed kan tænkes at påvirke vores uafhængighed, og, hvor det er relevant, anvendte sikkerhedsforanstaltninger eller handlinger foretaget for at eliminere trusler.

Med udgangspunkt i de forhold, der er kommunikeret til den øverste ledelse, fastslår vi, hvilke forhold der var mest betydelige ved revisionen af årsregnskabet for den aktuelle periode og dermed er centrale forhold ved revisionen. Vi beskriver disse forhold i vores revisionspåtegning, medmindre lov eller øvrig regulering udelukker, at forholdet offentliggøres.

København, den 11. marts 2024

EY Godkendt Revisionspartnerselskab
CVR-nr. 30 70 02 28

Thomas Hjortkjær Petersen
statsaut. revisor
mne33748

Allan Lunde Pedersen
statsaut. revisor
mne34495



Årsregnskab 2023

Resultatopgørelse og totalindkomstopgørelse

(1.000 kr.)	Note	Koncern		Pensionskassen	
		2023	2022	2023	2022
Medlemsbidrag for egen regning	4	6.872.931	6.452.058	6.872.931	6.452.058
Indtægter fra tilknyttede virksomheder		-	-	7.608.740	-8.679.366
Indtægter fra associerede virksomheder		843.492	188.374	843.492	188.374
Indtægter af investeringsejendomme		179.261	33.693	28.579	30.815
Renteindtægter og udbytter mv.		3.056.667	2.659.605	1.490.390	1.032.569
Kursreguleringer		14.439.168	-22.909.643	8.424.018	-12.692.452
Renteudgifter mv.		-2.146	-4.588	-613	-266
Administrationsomkostninger i forbindelse med investeringsvirksomhed	6	-349.213	-325.969	-170.978	-139.542
Investeringsafkast i alt	5	18.167.229	-20.358.528	18.223.628	-20.259.868
Pensionsafkastskat	7	-605.873	-948.399	-605.873	-948.399
Investeringsafkast efter pensionsafkastskat		17.561.356	-21.306.927	17.617.755	-21.208.267
Udbetalte pensionsydelse	8	-5.928.639	-4.772.172	-5.928.639	-4.772.172
Modtaget genforsikringsdækning		188	218	188	218
Pensionsydelse for egen regning i alt		-5.928.451	-4.771.954	-5.928.451	-4.771.954
Ændring i pensionshensættelse	19	559.591	18.654.821	559.591	18.654.821
Ændring i genforsikringsandel		-72	-161	-72	-161
Ændring i pensionshensættelse for egen regning i alt		559.519	18.654.660	559.519	18.654.660
Ændring i hensættelse for markedsrenteprodukter	20	-18.351.571	-287.250	-18.351.571	-287.250
Ændring i MedlemsMidler	18	-490.895	1.010.508	-490.895	1.010.508
Pensionsmæssige driftsomkostninger	6	-69.843	-62.042	-69.843	-62.042
Overført investeringsafkast		-179.116	-192.221	-179.116	192.221
PENSIONSTEKNISK RESULTAT		-26.070	-503.168	30.329	-20.066
Egenkapitalens investeringsafkast		211.393	227.773	211.393	-227.773
RESULTAT FØR SKAT		185.323	-275.395	241.722	-247.839
Pensionsafkastskat for egenkapitalen		-32.276	-35.551	-32.276	35.551
KONCERNRESULTAT		153.047	-310.946	209.446	-212.287
Minoritetsinteressers andel af resultat		56.400	98.660	-	-
PENSIONSKASSENS ANDEL AF RESULTAT		209.446	-212.287	209.446	-212.287
ÅRETS TOTALINDKOMST		209.446	-212.287	209.446	-212.287

Balance

AKTIVER

(1.000 kr.)	Note	Koncern		Pensionskassen	
		2023	2022	2023	2022
Software		24.294	26.630	24.294	26.630
IMMATERIELLE AKTIVER	9	24.294	26.630	24.294	26.630
Driftsmidler		196	329	196	329
MATERIELLE AKTIVER	10	196	329	196	329
Investeringsjendomme	11	6.590.615	8.094.577	1.176.619	1.437.414
Kapitalandele i tilknyttede virksomheder	12	-	-	51.976.726	54.515.628
Udlån til tilknyttede virksomheder		-	-	864.276	1.088.324
Kapitalandele i associerede og fællesledede virksomheder	13	8.078.070	8.488.320	8.078.070	8.488.320
Investeringer i tilknyttede og associerede virksomheder i alt		8.078.070	8.488.320	60.919.072	64.092.273
Kapitalandele		60.213.977	60.482.201	24.303.042	23.340.840
Investeringsforeningsandele		11.466.075	12.787.383	11.425.021	12.638.999
Obligationer		35.170.435	37.582.208	23.865.167	25.797.171
Indlån i kreditinstitutter		1.075.385	881.157	693.941	127.805
Sikrede udlån		5.741.568	7.017.898	5.741.568	7.017.898
Øvrige investeringsaktiver	14	196.592	71.743	148.784	0
Andre finansielle investeringsaktiver i alt		113.864.032	118.822.590	66.177.523	68.922.712
INVESTERINGSAKTIVER I ALT		128.532.717	135.405.487	128.273.214	134.452.400
Investeringsaktiver tilknyttet markedrenteprodukter	15	22.242.058	3.852.493	22.242.058	3.852.493
Genforsikringsandele af pensionshensættelser		529	602	529	602
Tilgodehavender hos medlemmer		243.436	238.829	243.436	238.829
Andre tilgodehavender		6.276.558	1.163.840	5.624.478	678.166
TILGODEHAVENDER I ALT	16	6.519.994	1.402.669	5.867.914	916.995
Udskudt PAL-aktiv	7	8.790	213.601	8.790	213.601
ANDRE AKTIVER I ALT		8.790	213.601	8.790	213.601
Tilgodehavende renter		90.152	101.835	90.152	101.835
Andre periodeafgrænsningsposter		223.245	219.501	223.245	219.502
PERIODEAFGRÆSNINGSPOSTER I ALT		313.397	321.336	313.397	321.337
AKTIVER I ALT		157.641.975	141.223.147	156.730.391	139.784.387

Balance

PASSIVER

(1.000 kr.)	Note	Koncern		Pensionskassen	
		2023	2022	2023	2022
Grundkapital		770.000	770.000	770.000	770.000
Overført overskud		1.081.319	877.524	1.081.319	877.524
PENSIONSKASSENS ANDEL AF EGENKAPITAL		1.851.319	1.647.524	1.851.319	1.647.524
Minoritetsinteresser		825.976	906.351	-	-
EGENKAPITAL I ALT		2.677.295	2.553.875	1.851.319	1.647.524
Overskudskapital (MedlemsMidler)		7.035.886	6.544.991	7.035.886	6.544.991
ANSVARLIG LÅNEKAPITAL I ALT	18	7.035.886	6.544.991	7.035.886	6.544.991
Pensionshensættelser, gennemsnitsrenteprodukt	19	122.900.534	123.498.120	122.900.534	123.498.120
Pensionshensættelser, markedsrenteprodukter	20	22.242.058	3.852.492	22.242.058	3.852.492
HENSÆTTELSE TIL PENSIONS- OG INVESTERINGSKONTRAKTER I ALT		145.142.592	127.350.612	145.142.592	127.350.612
Gæld til kreditinstitutter	21	154.415	220.183	154.415	220.183
Investeringsejendomme, gæld		7.796	19.820	7.796	19.820
Aktuelle skatteforpligtelser	7	443.242	1.217.965	443.242	1.217.965
Øvrige investeringsaktiver	14	1.620.310	3.094.352	1.577.110	2.740.005
Anden gæld	22	541.014	206.577	498.605	28.514
GÆLD I ALT		2.766.777	4.758.897	2.681.168	4.226.487
Forudbetalte medlemsbidrag		19.426	14.772	19.426	14.772
PERIDEAFGRÆNSNINGSPOSTER		19.426	14.772	19.426	14.772
PASSIVER I ALT		157.641.975	141.223.147	156.730.391	139.784.387

Øvrige noter:

Generel regnskabspraksis	1
Femårsoversigt	2
Nøgletal	3
Opdeling af koncernens og pensionskassens investeringsaktiver efter dagsværdihierarkiet	17
Eventualforpligtelser og sikkerhedsstillelser	23
Basiskapital	24
Årets realiserede resultat	25
Udlæg fra basiskapitalen	26
Transaktioner med nærtstående parter	27
Specifikation af aktiver og deres afkast til markedsværdi	28
Risikoplysninger	29

Egenkapitalopgørelse

EGENKAPITALOPGØRELSE

(1.000 kr.)	Note	Koncern		Pensionskassen	
		2023	2022	2023	2022
Grundkapital					
Saldo pr. 1.1.		770.000	770.000	770.000	770.000
Grundkapital		770.000	770.000	770.000	770.000
Overført overskud					
Saldo pr. 1.1.		877.524	1.119.393	877.524	1.119.393
Akkumuleret effekt af ændring i anvendt regnskabspraksis		-	-8.370	-	-8.370
Årets totalindkomst	25	209.446	-203.917	209.446	-203.917
Resultat gruppeforsikringer *		-5.312	-29.582	-5.312	-29.582
Resultat sundhedsforsikringer **		-339	0	-339	0
Overført overskud		1.081.319	877.524	1.081.319	877.524
Egenkapital i alt		1.851.319	1.647.524	1.851.319	1.647.524
Andel reserveret til fusionsbuffer ***		295.700	295.700	295.700	295.700
Minoritetsinteresser					
Saldo pr. 1.1.		906.351	2.652.919	-	-
Minoritetsandele - nettotilgang		-23.975	-1.647.908	-	-
Andel af årets resultat		-56.400	-98.660	-	-
Minoritetsinteresser		825.976	906.351	-	-
Egenkapital i alt		2.677.295	2.553.875	-	-

* Skaderegnskabet for gruppeforsikringer udgør et underskud på 5,3 mio. kr. (2022: Underskud på 29,6 mio kr.)

** Sundhedsforsikringen for pensionister udgør en udgift på 0,3 mio. kr. (2022: Udgift på 0 kr.)

*** I forbindelse med fusionen imellem DIP og JØP blev der reserveret en andel af egenkapitalen til dækning af uforudsete tab, som kunne materialisere sig i den ene eller den anden bestand i overgangsperioden. Ved udløb af overgangsperioden i 2020 blev det opgjort, at der anvendes 67,2 mio. kr. fra DIP's fusionsbuffer, samt der anvendes 87,1 mio. kr. fra JØPs fusionsbuffer. På generalforsamlingen i 2021 blev udlodningen af de resterende fusionsbuffer godkendt, og udlodningen forventes gennemført, når det systemteknisk er muligt.

Der henvises til note 26 for oplysning om udlæg fra basiskapitalen.

Noter

1. Generel regnskabspraksis

Generelt

Årsregnskabet og koncernregnskabet er aflagt i henhold til Lov om finansiell virksomhed, Finanstilsynets bekendtgørelse om finansielle rapporter for forsikringsselskaber og tværgående pensionskasser og pensionskassens vedtægt.

Bortset fra ændringer til anvendt regnskabspraksis, der er beskrevet i dette afsnit, er anvendt regnskabspraksis er uændret i forhold til sidste år.

Ændring af anvendt regnskabspraksis

P+ har hidtil indregnet udskudte PALskatteaktiver som særskilt aktiv i balancen. Endvidere har regnskabsposten "Pensionsafkastskat" i resultatopgørelsen indeholdt såvel årets betalbare PAL-skat som årets ændring i udskudte PAL-skatteaktiver.

Finanstilsynet har i 2023 overfor F&P præciseret, at regnskabsposten "Pensionsafkastskat" i resultatopgørelsen alene skal indeholde årets betaltbare skat, mens ændringer i PAL-skatteaktiver vedrørende pensionsansættelser skal indgå i resultatopgørelsens regnskabsposter vedrørende ændring i pensionsansættelser. Endvidere præciserede Finanstilsynet, at udskudte PAL-skatteaktiver ikke skulle indregnes som et særskilt aktiv i balancen, men regnskabsmæssigt skulle indregnes i cashflowet ved opgørelse af pensionsansættelserne.

Sammenligningstal i femårsoversigten er tilpasset ændringen i anvendt regnskabspraksis for 2022.

Ændringen i anvendt regnskabspraksis har medført følgende ændringer for sammenligningstallene for 2022.

	2022 Før	Ændring	2022 Efter
Pensionsafkastskat	3.209.701	-4.158.100	-948.399
Ændring i pensionsansættelser i alt	14.648.665	4.006.156	18.654.821
Ændring i pensionsansættelser markedsrente	-397.349	110.099	-287.250
Ændring i medlemsmidler	977.033	33.474	1.010.507
Årets Totalindkomst	-203.916	-8.370	-212.286
Udskudt PAL-aktiv	4.316.298	-4.102.697	213.601
Investeringsjendomme	1.436.237	1.178	1.437.415
Kapitalandele i tilknyttede virksomheder	54.470.965	44.663	54.515.628
Udlån til tilknyttede virksomheder	1.087.432	892	1.088.324
Kapitalandele i associerede & fællesledede virksomheder	8.481.366	6.954	8.488.320
Investeringsaktiver i tilknyttede og associerede virksomheder i alt	64.039.763	52.510	64.092.273
Andre finansielle investeringsaktiver i alt	68.866.300	56.412	68.922.712
Investeringsaktiver i alt	134.342.300	110.099	134.452.399
Investeringsaktiver tilknyttet markedsrente i alt	3.962.592	-110.099	3.852.493
Aktiver i alt	143.887.083	-4.102.697	139.784.387

(fortsætter)

Noter

1. Generel regnskabspraksis (fortsat)

	2022 Før	Ændring	2022 Efter
Egenkapital	1.655.895	-8.370	1.647.525
Overskudskapital (medlemsmidler)	6.578.465	-33.474	6.544.991
Pensionshensættelser gennemsnit i alt	127.504.276	-4.006.154	123.498.122
Pensionshensættelser markedsrente i alt	3.962.592	-110.101	3.852.491
Aktuelle skatteforpligtelser	1.162.561	55.403	1.217.965
Passiver i alt	143.887.083	-4.102.697	139.784.387

Væsentlige regnskabsmæssige skøn og vurderinger

Ved regnskabsudarbejdelsen anvendes der skøn og vurderinger, som påvirker størrelsen af aktiver og forpligtelser og dermed resultatet i indeværende og kommende år. De væsentligste skøn og vurderinger vedrører fastsættelse af dagsværdi på investeringsejendomme, dagsværdi af kapitalandele, herunder unoterede værdipapirer og fonde samt forudsætninger om fremtidig dødelighed, invaliditet, genkøb og omskrivning til fripolice ved opgørelsen af pensionshensættelser. For nærmere beskrivelse henvises til note 17 Opdeling af koncernens og pensionskassens aktiver efter dagsværdihierarkiet og note 19 Pensionshensættelser, gennemsnitsrenteprodukter.

Værdiansættelsesteknikkerne anvendt til måling af investeringsaktiverne dagsværdier er beskrevet i afsnittet "Opdeling af koncernens og pensionskassens aktiver efter dagsværdihierarkiprincippet".

De anvendte skøn og vurderinger er baseret på forudsætninger, som ledelsen anser for forsvarlige, men som i sagens natur er behæftet med usikkerhed.

Pensionshensættelserne opgøres som nutidsværdien af bedste skøn af de forventede betalingsstrømme i henhold til de pensionsaftaler, som pensionskassen har indgået. Opgørelsen er baseret på forudsætninger om en række variable, heriblandt den fremtidige dødelighed og invaliditet, genkøb og omskrivning til fripolice.

Som bedste skøn for forudsætningerne vedrørende dødeligheden benyttes Finanstilsynets levetidsmodel og benchmark for levetidsforbedringer. Bedste skøn for de øvrige forudsætninger er fastlagt ud fra observationer i pensionskassen. Disse er anmeldt til Finanstilsynet i det tekniske grundlag.

Til opgørelse af værdien af pensionskassens hensættelser anvendes en rentekurve, som er fastlagt af EIOPA med VA-tillæg, godkendt af Finanstilsynet.

Administrationssatserne i opgørelsen er fastsat som bedste skøn over de faktiske omkostninger, bestanden forventes administreret for.

Generelt om indregning og måling

Indtægter indregnes i resultatopgørelsen i takt med, de indtjenes. Herudover indregnes værdireguleringer af finansielle aktiver i den periode, hvori de opstår. Endvidere indregnes i resultatopgørelsen alle omkostninger, der er afholdt for at opnå årets indtjening.

Indregning af finansielle aktiver og afledte finansielle instrumenter sker på handelsdagen, og aktiver indregnes i balancen, når det er sandsynligt, at fremtidige økonomiske fordele vil tilflyde pensionskassen, og aktivets værdi kan måles pålideligt.

Aktiverne indregnes til dagsværdi med værdiregulering over resultatopgørelsen. Finansielle aktiver måles efter første indregning til amortiseret kostpris.

Forpligtelser indregnes i balancen, når det er sandsynligt, at fremtidige økonomiske fordele vil fragå pensionskassen. Der indregnes en hensættelse, når der foreligger en retslig eller faktisk forpligtelse, og når det er sandsynligt, at forpligtelsen vil blive effektueret, og forpligtelsen kan måles pålideligt. Afledte finansielle instrumenter med negativ markedsværdi skal indregnes til dagsværdi.

Indregning af finansielle aktiver og afledte finansielle instrumenter sker på handelsdagen. Indregning ophører, når retten til at modtage/afgive pengestrømme fra et finansielt aktiv eller passiv er udløbet, eller hvis den er overdraget, og pensionskassen i al væsentlighed har overført alle risici og afkast tilknyttet ejendomsretten.

(fortsætter)

Noter

1. Generel regnskabspraksis (fortsat)

De afledte finansielle instrumenter, som udgør en forpligtelse, indregnes til dagsværdi med værdiregulering over resultatopgørelsen.

Hensatte forpligtelser måles til ledelsens bedste skøn over det beløb, hvormed forpligtelsen forventes at kunne indfries.

På balancedagen omregnes monetære aktiver og forpligtelser i fremmed valuta. Ved omregning af beløb i balancen i fremmed valuta til danske kroner er anvendt balancedagens officielle valutakurs. Transaktioner i fremmed valuta i årets løb er omregnet til transaktionsdagens kurs. Såvel realiserede som urealiserede valutakursreguleringer indgår i resultatopgørelsen.

Anden totalindkomst præsenteres i forlængelse af resultatopgørelsen og indeholder poster, der efter gældende regler indregnes som anden totalindkomst.

Koncernregnskab

Koncernregnskabet omfatter virksomheder, hvor moderselskabet direkte eller indirekte ejer mere end 50 pct. samt virksomheder, hvor moderselskabet i øvrigt udøver en bestemmende indflydelse.

Koncernregnskabet udarbejdes efter fuld konsolidering og fremtræder som en sammenlægning af pensionskassen og dattervirksomhedernes resultatopgørelser og balancer, efter der er foretaget eliminering af indtægter og udgifter vedrørende transaktioner mellem pensionskassen og dattervirksomhederne samt eliminering af mellemværender, renter og kapitalandele.

Koncernregnskabet omfatter de virksomheder, som fremgår af note 12.

Noter

(mio.kr.)	2023	2022	2021	2020	2019
2. Femårsoversigt					
KONCERNEN					
Medlemsbidrag	6.873	6.452	6.076	5.466	5.027
Investeringsafkast	18.167	-20.359	18.334	9.040	13.227
Pensionsydelse	-5.929	-4.772	-4.905	-4.050	-4.039
Pensionsmæssige driftsomkostninger	-70	-62	-57	-57	-67
Pensionsteknisk resultat *	-26	-503	310	-74	-59
Pensionskassens andel af resultat	209	-212	269	-16	53
Årets totalindkomst	209	-212	269	-16	53
Pensionshensættelser *	145.143	127.351	145.718	130.435	121.621
Ansvarlig lånekapital *	7.036	6.545	7.555	6.675	6.420
Egenkapital *	2.677	2.554	4.542	2.434	2.425
Aktiver *	157.642	141.223	160.139	142.548	136.357
PENSIONS KASSEN					
Medlemsbidrag	6.873	6.452	6.076	5.466	5.027
Investeringsafkast	18.224	-20.260	18.101	9.040	13.256
Pensionsydelse	-5.929	-4.772	-4.905	-4.050	-4.039
Pensionsmæssige driftsomkostninger	-70	-62	-57	-57	-67
Pensionsteknisk resultat *	30	-20	77	-100	-88
Pensionskassens andel af resultat	209	-212	269	-16	53
Årets totalindkomst	209	-212	269	-16	53
Pensionshensættelser *	145.143	127.351	145.718	127.568	119.118
Ansvarlig lånekapital *	7.036	6.545	7.555	6.675	6.420
Egenkapital *	1.851	1.648	1.888	1.626	1.643
Aktiver *	156.730	139.784	157.069	141.325	135.154

* Der er ikke ændret i sammenligningstal for 2019 til 2021 vedr. ændringer i PAL-skatteaktiverne.

Anvendt regnskabspraksis

Hoved- og nøgletal er opstillet i overensstemmelse med Finanstilsynets bekendtgørelse om finansielle rapporter for forsikringselskaber og tværgående pensionskasser.

Noter

	2023	2022	2021	2020	2019
3. Nøgletal					
Afkastnøgletal					
Afkast på gennemsnitsrenteprodukter (N1)	12,5%	-12,9%	12,9%	7,0%	11,4%
Afkast på markedsrenteprodukter (N2)	13,5%	-10,0%	13,1%	7,8%	12,4%
Risiko på markedsrenteprodukter (N3)	4,0	4,0	3,1	3,1	3,1
Omkostningsnøgletal					
Omkostningsprocent af hensættelser (N4)	0,05%	0,05%	0,04%	0,05%	0,06%
Omkostninger pr. medlem, kr. (N5)	486	451	438	495	674
Forrentningsnøgletal					
Egenkapitalforrentning efter skat (N6)	12,0%	-11,5%	15,3%	-1,0%	3,3%
Forrentning af overskudskapital (N7)	12,1%	-13,2%	12,9%	6,6%	10,6%

Anvendt regnskabspraksis

Afkastnøgletal (N1-N3)

Afkastnøgletallene viser pensionskassens afkast på investeringerne af aktiverne efter afholdelse af investeringsomkostninger og giver derfor et mål for det investeringsafkast, der er til rådighed for medlemmerne og egenkapitalen.

Afkastnøgletallene er beregnet som pengevægtet afkast, som udtrykker den faktiske forrentning (relative værditilvækst), som er opnået i perioden, inklusive afkastet på nettoindbetalingerne i perioden. Det pengevægtede afkast beregnes som det opnåede afkast i kroner over perioden i forhold til den gennemsnitligt investerede kapital, hvor der tages hensyn til den tidsmæssige placering af ind- og udbetalinger i perioden.

Afkast relateret til gennemsnitsrenteprodukter (N1)

Viser afkastet før pensionsafkastskat i forhold til den gennemsnitlige forsikringsmæssige hensættelse for gennemsnitsrenteprodukter.

Administrationsomkostninger i forbindelse med investeringsvirksomhed indeholder porteføljestyregebyrer til kapitalforvaltere, direkte handelsomkostninger, depotgebyrer samt egne omkostninger til administration af investeringsaktiver.

Handelsomkostninger ved køb/salg af værdipapirer udgiftsføres separat under investeringsomkostninger.

Afkast relateret til markedsrenteprodukter (N2)

Viser afkastet før pensionsafkastskat i forhold til den gennemsnitlige forsikringsmæssige hensættelse for markedsrenteprodukter.

Risiko på markedsrenteprodukter (N3)

Alle markedsrenteprodukter skal risikomærkes med et risikotal mellem 1 og 7. Risikotallet kan anvendes til sammenligning af risikoen med andre markedsrenteprodukter.

Omkostnings- og resultatnøgletal (N4 – N5)

Omkostningsnøgletallene (N4 – N5) viser pensionskassens afholdte omkostninger til administration.

Omkostningsprocent af hensættelser (N4)

Viser omkostningerne målt i forhold til summen af de forsikringsmæssige hensættelser. Herved vises, hvor meget pensionskassens forrentningsevne ville blive nedsat, hvis afkastet var den eneste kilde til omkostningsdækning.

Omkostninger pr. medlem (N5)

Viser det bidrag til omkostninger, som hvert medlem ville betale, hvis omkostningerne blev fordelt ligeligt blandt dem.

Forrentningsnøgletal (N6 – N7)

Forrentningsnøgletallene vedrører den forrentning (afkast i forhold til kapitalandel), som pensionskassens medlemmer og kapitalindskydere, herunder egenkapitalen, har opnået.

Forrentnings- og afkastnøgletallene er beregnet som pengevægtede afkast.

(fortsætter)

Noter

3. Nøgletal (fortsat)

Egenkapitalforrentning efter skat (N6)

Viser årets resultat efter skat i forhold til den gennemsnitlige egenkapital.

Forrentning af overskudskapital efter skat (N7)

Forrentningen af overskudskapital efter skat viser årets afkast til MedlemsMidler og de særlige bonushensættelser sat i forhold til den gennemsnitlige markedsværdi.

Noter

(1.000 kr.)	Koncern		Pensionskassen	
	2023	2022	2023	2022
4. Medlemsbidrag				
Ordinære bidrag	5.873.373	5.569.729	5.873.373	5.569.729
Indskud	999.559	882.329	999.559	882.329
I alt	6.872.932	6.452.058	6.872.932	6.452.058
Bidrag, ordninger tegnet som led i ansættelsesforhold	6.701.426	6.288.618	6.701.426	6.288.618
Bidrag, individuelt tegnede ordninger	171.505	163.439	171.505	163.439
I alt	6.872.931	6.452.058	6.872.931	6.452.058
Heraf bidrag for markedsrenteprodukter	1.969.576	983.390	1.969.576	983.390
Bidrag fordelt efter medlemmernes bopæl:				
Danmark	6.828.089	6.401.831	6.828.089	6.401.831
Andre EU-lande	27.615	32.068	27.615	32.068
Øvrige lande	17.228	18.159	17.228	18.159
I alt	6.872.932	6.452.058	6.872.932	6.452.058
Antal ordninger, tegnet som led i ansættelsesforhold	112.329	109.994	112.329	109.994
Antal ordninger, individuelt tegnede ordninger	29.544	27.250	29.544	27.250
I alt	141.873	137.244	141.873	137.244
Heraf antal forsikrede med P+ Livscyklus	33.476	8.995	33.476	8.995

Anvendt regnskabspraksis

Medlemsbidrag og engangsindskud fra pensionsordninger indregnes i resultatopgørelsen for den periode, de vedrører.

Indtægten fratrækkes arbejdsmarkedsbidrag. Bidrag fra investeringskontrakter i markedsrenteordninger indregnes direkte på balancen.

Noter

(1.000 kr.)	Koncern		Pensionskassen	
	2023	2022	2023	2022
5. Investeringsafkast				
Renteindtægter				
Renteindtægter, obligationer	614.492	494.938	400.329	265.844
Indeksregulering	33.994	43.223	33.994	43.223
Renteindtægter, pantsikrede udlån	-54.634	-24.127	0	194
Renteindtægter, andre	858.230	673.727	287.958	158.643
I alt	1.452.082	1.187.761	722.281	467.904
Udbytte af aktier mv.				
Udbytte, aktier	1.604.585	1.471.844	768.109	564.665
I alt	1.604.585	1.471.844	768.109	564.665
Renter og udbytter mv. i alt	3.056.667	2.659.605	1.490.390	1.032.569
Kursreguleringer				
Investeringsejendomme	-106.785	-1.000.970	2.294	-202.600
Kapitalandele	7.363.077	-6.125.822	1.826.237	1.527.060
Investeringsforeningsandele	1.104.301	-107.946	1.104.301	-107.946
Obligationer	2.001.515	-6.275.447	1.375.692	-4.742.403
Indlån i kreditinstitutter	-28.369	40.714	-19.455	43.161
Finansielle instrumenter	4.105.429	-9.440.172	4.134.949	-9.209.724
I alt	14.439.168	-22.909.643	8.424.018	-12.692.452

Anvendt regnskabspraksis

Indtægter fra kapitalandele i tilknyttede og associerede virksomheder indregnes og måles til dagsværdi med værdiregulering over resultatopgørelsen.

Pensionskassen foretager væsentlige regnskabsmæssige skøn og estimater ved målingen af primært unoterede kapitalandele, hvor værdiansættelsen er baseret på ikke-observerbare input.

Ved regnskabsudarbejdelsen anvendes der skøn og vurderinger, som påvirker størrelsen af aktiver og forpligtelser og dermed resultatet i indeværende og kommende år. De væsentligste skøn og vurderinger vedrører fastsættelse af dagsværdi på investeringsejendomme, unoterede værdipapirer og fonde.

Indtægter af investeringsejendomme indeholder resultat ved drift af investeringsejendomme efter fradrag af udgift til ejendomsadministration. Regulering til dagsværdien af investeringsejendomme er indeholdt i posten kursregulering.

Såvel realiserede som urealiserede kursgevinster og -tab medtages i resultatopgørelsen. Værdireguleringer samt gevinster og tab, der kan henføres til valutaforskelle ved omregning til danske kroner, indgår ligeledes under denne post.

Noter

(1.000 kr.)	Koncern		Pensionskassen	
	2023	2022	2023	2022
6. Administrationsomkostninger				
Personaleudgifter	-131.666	-111.627	-131.666	-111.627
Andre administrationsomkostninger	-98.629	-77.664	-98.629	-77.664
Forvaltningsafgifter og handelsomkostninger	-188.761	-198.720	-10.526	-12.293
I alt	-419.056	-388.011	-240.821	-201.584
Administrationsomkostninger er fordelt på følgende måde:				
Administrationsomkostninger i forbindelse med investeringsvirksomhed				
Pensionsmæssige driftsomkostninger	-349.213	-325.969	-170.978	-139.542
	-69.843	-62.042	-69.843	-62.042
I alt	-419.056	-388.011	-240.821	-201.584
Personaleudgifter specificeres således:				
Løn og vederlag	-102.610	-86.685	-102.610	-86.685
Pensionsbidrag	-11.659	-9.945	-11.659	-9.945
Andre udgifter til social sikring	-564	-488	-564	-488
Lønsumsafgift	-16.835	-14.509	-16.835	-14.509
I alt	-131.668	-111.627	-131.668	-111.627
Gennemsnitligt antal fuldtidsbeskæftigede	104	95	104	95
P+'s ledelse og ledende medarbejdere er identificeret som pensionskassens risikotagere, idet de har en væsentlig indflydelse på virksomhedens risikoprofil.				
P+'s lønpolitik, vedtaget på generalforsamlingen i 2022, lønpolitikken gennemgås årligt af bestyrelsen.				
Lønpolitikken kan se her www.pplus.dk/om-os/organisation/lonpolitik				
Vederlag til risikotagere:				
Løn og vederlag*	-33.569	-34.583	-33.569	-34.583
I alt	-33.569	-34.583	-33.569	-34.583

* 2023: Løn og vederlag til 22 medarbejdere (2022: 25 medarbejdere).

(fortsætter)

Noter

(1.000 kr.)	Koncern		Pensionskassen	
	2023	2022	2023	2022
6. Administrationsomkostninger (fortsat)				
Vederlag til bestyrelse og direktion:				
Løn, vederlag og honorar	-10.571	-5.605	-10.571	-5.605
I alt	-10.571	-5.605	-10.571	-5.605

Der er ikke aftalt bonusprogrammer, anden variabel vederlæggelse eller særlige pensionsforpligtelser for direktionen. Direktionen kan opsiges med 12 måneders varsel fra pensionskassens side. Der er ingen variabel aflønning af bestyrelsen.

Oplysninger om direktionens og bestyrelsesmedlemmers individuelle vederlag fremgår af rapport om ledelsens aflønning for 2023, hvilket er tilgængeligt på www.pplus.dk/om-os/resultater-og-finansiell-information/aflonningsrapporter.

Honorar til generalforsamlingsvalgt revisor EY

Godkendt Revisionspartnerselskab

Lovpligtig revision af årsregnskabet	-1.650	-1.391	-600	-546
Andre erklæringsopgaver med sikkerhed	-76	-460	-76	-460
Skatterådgivning	0	-120	0	-120
Andre rådgivningsopgaver	-399	-242	-399	-242
I alt	-2.125	-2.212	-1.075	-1.368

Honorarer for ikke-revisionsydelser leveret af EY Godkendt Revisionspartnerselskab i 2023 vedrører assistance og rådgivning i forbindelse med ESG-rapportering, afgivelse af erklæringer, skatte- og momsrådgivning samt anden regnskabsmæssig rådgivning.

Anvendt regnskabspraksis

Omkostninger i P+ koncernen bliver fordelt til forretningsområderne Investering og Administration. Omkostninger, som ikke umiddelbart kan henføres udelukkende til en af disse kategorier, fordeles på baggrund af en vægtet vurdering.

Administrationsomkostninger i forbindelse med investeringsvirksomhed indeholder porteføljestyregebyrer til kapitalforvaltere, direkte handelsomkostninger, depotgebyrer samt egne omkostninger til administration af investeringsaktiver.

Handelsomkostninger ved køb/salg af værdipapirer udgiftsføres separat under investeringsomkostninger.

De samlede administrative omkostninger omfatter løn og pension samt andre administrative omkostninger, som fordeles imellem pensionsmæssige driftsomkostninger og investeringsaktivitet i forhold til medgået ressourceforbrug.

Noter

(1.000 kr.)	Koncern		Pensionskassen	
	2023	2022	2023	2022
7. Pensionsafkastskat				
Beskatningsgrundlag				
Beskatningsgrundlag	18.254.222	-20.247.415	18.254.222	-20.247.415
Lempelser m.m.	-176.469	0	-176.469	0
Overført til medlemmer som depotrente mm.	-1.153.065	-7.963.680	-1.153.065	-7.963.680
Beskatningsgrundlag i alt	16.924.688	-28.211.095	16.924.688	-28.211.095
Årets PAL-skat				
Pensionsafkastskat (15,3 % af beskatningsgrundlaget)	-2.589.477	4.316.298	-2.589.477	4.316.298
Årets Pensionsafkastskat opkrævet direkte hos medlemmer	-300.479	-1.162.000	-300.479	-1.162.000
Regulering af pensionsafkastskat for tidligere år	-7.714	55.403	-7.714	55.403
Årets skyldige PAL-skat i alt før henlæggelser	-2.897.671	3.209.701	-2.897.671	3.209.701
Årets PAL-skat i pensionshensættelser	2.291.798	-4.158.100	2.291.798	-4.158.100
Årets PAL-skat i alt	-605.873	-948.399	-605.873	-948.399
Skattesats	15,3%	15,3%	15,3%	15,3%
Udskudt PAL-aktiv				
Udskudt PAL-aktiv pr. 1.1	213.601	0	213.601	0
Årets pensionsafkastskat	-605.873	-948.398	-605.873	-948.398
Heraf årets skyldig PAL-skat	395.402	1.162.000	395.402	1.162.000
Regulering af pensionsafkastskat for tidligere år	5.659	0	5.659	0
Udskudt PAL aktiv pr. 31.12	8.790	213.601	8.790	213.601
Udskudt PAL-aktiv henlagt i pensionshensættelser				
Udskudt PAL-aktiv i pensionshensættelser pr. 1.1	3.816.170	0	3.816.170	0
Årest regulering af udskudt PAL-aktiv	-2.291.798	4.158.100	-2.291.798	4.158.100
Årets kursregulering af udskudt PAL-aktiv	183.362	-341.929	183.362	-341.929
Udskudt PAL-aktiv i pensionshensættelser pr. 31.12	1.707.735	3.816.170	1.707.735	3.816.170

(fortsætter)

Noter

(1.000 kr.)	Koncern		Pensionskassen	
	2023	2022	2023	2022

Anvendt regnskabspraksis

P+ betaler dansk pensionsafkastskat (PAL) af afkastet af alle investeringer. PAL beregnes som udgangspunkt i P+'s samlede investeringsafkast, beskatningsgrundlaget opgøres efter lagerprincippet og omfatter således både realiserede og urealiserede afkast, dog fratrukket udenlandske skattebetalinger, så dobbeltbeskatning samt udgifter til formueforvaltningsomkostninger minimeres.

Posten pensionsafkastskat (PAL) indeholder både individuel PAL og institut-PAL. Institutets pensionsafkastskat beregnes som 15,3 pct. af det skattepligtige afkast, men efter fradrag af det individuelle PAL-grundlag. Det individuelle grundlag for pensionsafkastskat beregnes ud fra det afkast, der tilskrives kundernes depoter og MedlemsMidler.

Koncernens ejendomsselskaber er under visse betingelser fritaget fra selskabsskat. Betingelserne er, at mindst 90 pct. af selskabernes aktiver består af fast ejendom. Betingelserne har været opfyldt i regnskabsåret. Afkastet af ejendomsselskaberne indgår således i pensionskassens grundlag for beregning af PAL-skat.

Aktuel PAL-skat indregnes i balancen som beregnet PAL for året reguleret for PAL fra tidligere år. PAL-skatten afregnes senest den 31. maj i det efterfølgende år.

Det akkumulerede tilgodehavende PAL indgår i de forsikringsmæssige hensættelser. Det er kun betalbar PAL som indgår i regnskabsposten "Pensionsafkastskat".

Udskudte PAL-aktiver indregnes med den værdi, hvortil de forventes at blive anvendt enten ved udligning i PAL-skat af fremtidig indtjening eller ved modregning i udskudte PAL-forpligtelser inden for samme juridiske skatteenhed.

Udskudt PAL-skat måles på grundlag af de skatteregler, der med balancedagens lovgivning vil være gældende, når den udskudte PAL-skat forventes udløst som aktuel PAL-skat.

Skattestyrelsen har genoptaget pensionskassens opgørelse af pensionsafkastskat (PAL) for indkomståret 2018 og 2019. Det er pensionskassens forventning, at det ikke vil medføre væsentlige ændringer til tidligere opgjorte skatter. Der er imidlertid usikkerhed forbundet hermed.

8. Pensionsydelser

Alderspension	-2.687.610	-2.547.267	-2.687.610	-2.547.267
Invalidepension	-261.596	-240.821	-261.596	-240.821
Ægtefællepensioner	-366.610	-354.087	-366.610	-354.087
Børnepensioner	-74.809	-70.285	-74.809	-70.285
Ratepensioner	-217.229	-199.487	-217.229	-199.487
Løbende pensioner	-3.607.854	-3.411.947	-3.607.854	-3.411.947
Engangsydelser ved pension	-224.850	-159.664	-224.850	-159.664
Engangsydelser ved død	-3.864	-4.950	-3.864	-4.950
Udtrædelsesgodtgørelser	-1.672.313	-798.654	-1.672.313	-798.654
MedlemsMidler	-266.190	-254.158	-266.190	-254.158
Forsikringspræmier	-153.567	-142.799	-153.567	-142.799
I alt	-5.928.638	-4.772.172	-5.928.638	-4.772.172

Anvendt regnskabspraksis

Pensionsydelse omfatter årets udbetalte ydelser på pensionsordninger og MedlemsMidler samt betalinger til gruppelevsordninger og ulykkesforsikringer.

Noter

(1.000 kr.)	Koncern		Pensionskassen	
	2023	2022	2023	2022
9. Immaterielle anlægsaktiver				
Anskaffelsessum pr. 1.1.	74.362	64.688	74.362	64.688
Årets tilgang	11.989	23.458	11.989	23.458
Årets afgang	0	-13.784	0	-13.784
Anskaffelsessum pr. 31.12.	86.351	74.362	86.351	74.362
Afskrivninger pr. 1.1.	47.732	49.122	47.732	49.122
Årets afskrivninger	14.325	12.394	14.325	12.394
Årets afgang	0	-13.784	0	-13.784
Afskrivninger pr. 31.12.	62.057	47.732	62.057	47.732
Regnskabsmæssig værdi pr. 31.12.	24.294	26.630	24.294	26.630

Anvendt regnskabspraksis

Under posten "Immaterielle aktiver" indgår anskaffelser af software samt udviklingsomkostninger til interne udviklingsprojekter, der er identificerbare, ikke-monetære, under pensionskassens kontrol og det forventes at medføre fremtidige økonomiske fordele. Øvrige udviklingsomkostninger indregnes i resultatopgørelsen, efterhånden som omkostningerne afholdes.

På tidspunktet for første indregning måles immaterielle aktiver til kostpris. Kostprisen omfatter anskaffelsesprisen samt omkostninger direkte tilknyttet anskaffelsen, indtil det tidspunkt hvor aktivet er klar til at blive taget i brug. Efterfølgende måles aktiverne til kostpris med fradrag af akkumulerede afskrivninger. Der forventes ingen scrapværdi.

Afskrivninger foretages fra tidspunktet for færdiggørelsen lineært over 3 år.

Den regnskabsmæssige værdi af immaterielle aktiver vurderes årligt for indikationer på værdiforringelse ud over det, som udtrykkes ved afskrivning.

Foreligger der indikationer på værdiforringelse, foretages nedskrivningstest af hvert enkelt aktiv eller en gruppe af aktiver. Der foretages nedskrivning til genindvindingsværdien, hvis denne er lavere end den regnskabsmæssige værdi.

10. Materielle aktiver

Anskaffelsessum pr. 1.1.	782	782	782	782
Årets tilgang	0	0	0	0
Anskaffelsessum pr. 31.12.	782	782	782	782
Afskrivninger pr. 1.1.	453	319	453	319
Årets afskrivninger	133	134	133	134
Afskrivninger pr. 31.12.	586	453	586	453
Regnskabsmæssig værdi pr. 31.12.	196	329	196	329

Anvendt regnskabspraksis

Under posten "Materielle aktiver" indgår driftsmidler.

Driftsmidler vedrører primært anskaffelse af IT-udstyr og biler og måles på tidspunktet for første indregning til kostpris og efterfølgende til kostpris med fradrag af akkumulerede afskrivninger. Kostprisen omfatter anskaffelsesprisen samt omkostninger direkte tilknyttet anskaffelsen indtil det tidspunkt, hvor aktivet er klar til at blive taget i brug. Afskrivninger foretages lineært over aktivernes forventede brugstid.

Der indregnes scrapværdi på enkelte aktivtyper. De forventede brugstider er 3 år.

Den regnskabsmæssige værdi af materielle aktiver vurderes årligt for indikationer på værdiforringelse ud over det, som udtrykkes ved afskrivning.

Foreligger der indikationer på værdiforringelse, foretages nedskrivningstest af hvert enkelt aktiv eller en gruppe af aktiver. Der foretages nedskrivning til genindvindingsværdien, hvis denne er lavere end den regnskabsmæssige værdi.

Noter

(1.000 kr.)	Koncern		Pensionskassen	
	2023	2022	2023	2022
11. Investerings ejendomme				
Anskaffelsessum pr. 1.1.	4.101.700	4.213.491	498.016	505.331
Årets tilgang	8.055	65.739	2.967	3.654
Årets afgang	-79.022	-177.530	-37.606	-10.969
Anskaffelsessum pr. 31.12.	4.030.734	4.101.700	463.377	498.016
Opskrivninger pr. 1.1.	6.037.152	5.865.641	1.375.958	1.325.159
Årets opskrivning	312.435	378.370	43.881	66.632
Tilbageførte opskrivninger	-497.684	-206.859	-62.088	-15.832
Opskrivninger pr. 31.12	5.851.902	6.037.152	1.357.752	1.375.958
Nedskrivninger pr. 1.1.	1.806.773	646.182	394.628	112.276
Årets nedskrivninger	313.151	1.183.926	45.267	282.352
Tilbageførte nedskrivninger	-202.937	-23.334	0	0
Nedskrivninger pr. 31.12.	1.916.987	1.806.773	439.896	394.628
Regnskabsmæssig værdi pr. 31.12. før markedsrenteprodukter	7.965.649	8.332.078	1.381.234	1.479.347
Markedsrenteprodukter	-1.168.167	-237.502	-204.615	-41.932
Regnskabsmæssig værdi pr. 31.12.	6.797.484	8.094.577	1.176.619	1.437.414
Vægtet gennemsnit af diskonteringsrate, bolig	6,65%	5,99%	7,08%	6,53%
Vægtet gennemsnit af diskonteringsrate, erhverv	6,97%	6,97%	5,75%	6,50%

Ændringer i afkastkravet påvirker dagsværdien for koncernens investeringsejendomme. En forøgelse af afkastkravet med 0,25 pct. vil reducere den samlede dagsværdi for investeringsejendommene i koncernen med -422 mio. kr.

I forbindelse med værdiansættelse af investeringsejendommene er der i efteråret 2023 indhentet eksterne mæglervurderinger.

Anvendt regnskabspraksis

Investerings ejendomme måles efter første indregning til dagsværdi. Ejendommenes dagsværdi opgøres efter DCF-metoden (Discounted Cash Flow), hvor forventede indtægter og omkostninger for en 10-20-årig budgetperiode plus terminalår indregnes. Cashflow-perioden kan tilpasses i enkelte tilfælde, hvis det af ledelsen vurderes, at der er særlig forhold omkring ejendommen, hvor en tilpasset cashflow-periode vil være retvisende. Nutidsværdien opgøres ved diskontering med et for hver ejendom individuelt fastsat forrentningskrav (afkastprocent).

Afkastprocenten afhænger af beliggenhed, ejendomsstype og anvendelsesmulighed, indretning og vedligeholdelsesstand samt lejekontraktens løbetid, lejeregulering og lejerens bonitet.

Koncernens andele i interessentskaber, der ejer fast ejendom, indgår i regnskabet under regnskabsposterne investeringsejendomme som følge af pro-rata konsolidering.

Noter

(1.000 kr.)	Koncern		Pensionskassen	
	2023	2022	2023	2022
12. Kapitalandele i tilknyttede virksomheder				
Kapitalandele i tilknyttede virksomheder før				
markedsrenteprodukter	-	-	61.033.759	56.105.962
Markedsrenteprodukter	-	-	-9.057.033	-1.590.333
Regnskabsmæssig værdi pr. 31.12.	-	-	51.976.726	54.515.628

Selskab	Hjemsted	Andel af kapitalen	Resultat iflg. seneste årsrapport	Egenkapital iflg. seneste årsrapport
Ambassadegården Holding ApS	København	100%	8.006	215.520
Carl RE Holding P/S	Frederiksberg	100%	-28.475	285.595
Carl RE Holding Komplementar ApS	Frederiksberg	100%	12	200
Ejendomsselskabet DIP A/S	København	100%	6.158	493.197
Ejendomsselskabet Pile-Bo A/S	København	100%	8.767	704.627
Ejendomsaktieselskabet Provstebo	København	100%	713	77.352
Ejendomsselskabet ved Søerne A/S	København	100%	30.330	747.543
EMD High Income Credit ESG	København	100%	51.687	556.733
EMD High Income Credit US (MS)	København	100%	409.479	3.211.176
EMD High Income Credit III	København	100%	64.419	1.308.624
EMD Inv afd II obl (PIMCO)	København	100%	243.401	2.202.541
EMD Inv afd III (Stone Harbor)	København	100%	167.922	1.306.893
EMD Inv afd IV (Wellington)	København	100%	112.515	1.122.889
EMD Inv. High Income Credit	København	100%	312.208	3.108.994
EMD Inv. DSCQ/Beta Enhanced	København	100%	-257	1.002
EMD Invest Danske Aktier I	København	100%	20.987	211.813
EMD Invest Danske Aktier II	København	100%	435.709	3.356.146
EMD Invest Emerging Markets Indeks	København	100%	152.712	2.793.423
EMD Invest Europæiske Aktier I	København	100%	254	1.087
EMD Invest Globale Aktier I	København	100%	805.914	5.201.007
EMD Invest Globale Aktier II	København	100%	596.633	3.633.768
EMD Invest Globale Aktier III	København	100%	873.955	4.674.342
EMD Inv. Local Currency I	København	100%	150.987	906.105
EMD Invest Verdensindeks	København	100%	3.211.906	18.400.480
HL P Plus ESG Co-Invest Fund I*	United States	100%	65.212	3.185.055
Kapitalforeningen Danske Invest afd. 19 Global EM	København	100%	96.729	2.106.976
Pension Private Equity ApS	København	100%	8	669
Pension Private Equity I K/S	København	100%	-41	567
Pension Private Equity K/S II	København	100%	-908	13.145
Pension Private Equity K/S III	København	100%	-12.828	105.192
Pplus Erhvervsejendomme Holding K/S	København	100%	80.582	1.409.345
Pplus Erhvervsejendomme Komplementar ApS	København	100%	34	421
Pplus Re Capital A/S	København	100%	7.926	347.653
Ottilia RE Holding P/S	København	100%	-56.776	572.283
Ottilia RE Holding Komplementar ApS	København	100%	9	221
Christians Brygge 24 Holding P/S	København	100%	-1.554	16.714
Patrizia Infrastructure Debt	England	100%	67.063	1.530.495

* Resultat og egenkapital i henhold til seneste perioderapportering.

De tilknyttede virksomheder beskæftiger sig med administration, investering i ejendomme samt øvrige investeringer i noterede og unoterede aktiver. Der kan i de tilknyttede virksomheder være datterselskaber, hvor ejerandelen ikke er 100 pct.

(fortsætter)

Noter

(1.000 kr.)	Koncern		Pensionskassen	
	2023	2022	2023	2022

12. Kapitalandele i tilknyttede virksomheder (fortsat)

Anvendt regnskabspraksis

Tilknyttede virksomheder er dattervirksomheder, hvor pensionskassen har bestemmende indflydelse. Det er som udgangspunkt tilfældet, når pensionskassen har mere end 50 pct. af stemmerettighederne, og det vurderes, at der ikke er minoritetsinteresser, der ejer en væsentlig andel af den tilknyttede virksomhed. Definitionen på, hvorvidt P+ har bestemmende indflydelse, er defineret ud fra, om P+ direkte kan påvirke aktiviteter, ledelsesstrukturen og andre væsentlige økonomiske dispositioner.

Kapitalandele i tilknyttede virksomheder er opgjort i overensstemmelse med pensionskassens anvendte regnskabspraksis og værdiansættelsesprincipper. Koncerninterne lån ydes i henhold til skriftlige aftaler og er på markedsvilkår. Udlån til tilknyttede selskaber måles til amortiseret kostpris.

13. Kapitalandele i associerede & fællesledede virksomheder

Kapitalandele i associerede og fællesledede virksomheder før markedsrenteprodukter	9.482.850	8.735.942	9.482.850	8.735.942
Markedsrenteprodukter	-1.404.780	-242.564	-1.404.780	-247.622
Regnskabsmæssig værdi pr. 31.12.	8.078.070	8.493.378	8.078.070	8.488.321

Selskab	Hjemsted	Andel af kapitalen	Resultat iflg. seneste årsrapport	Egenkapital iflg. seneste årsrapport
Absalon Loan Fund Class A**	Irland	41%	0	126
Actis Asia Real Estate Fund**	Asien	34%	-38.807	1.463.315
Actis Asia Real Estate Fund 2**	Asien	22%	152.863	1.349.188
Altius Associates Private Equity Fund II, LP*	England	50%	5.061	275.891
AXA Kronborg**	Irland	35%	6	50
Barings Global Spec Sit.Cr. 3*	Luxembourg	29%	63.773	1.768.424
Berlin Wohnung Invest K/S*	Nyborg	40%	-54.282	320.775
Danish Real Estate Credit ApS	København	48%	-12	130
Danish Real Estate Credit I K/S	København	48%	-1.741	146.609
H.I.G.Garland Co-Invest.Vehicle, LP*	Nord Amerika	22%	-171.205	382.601
IWC Timberland Partners I K/S**	København	41%	36.183	857.672
LCM Partners CO VI SLP*	Luxembourg	41%	81.850	1.361.749
Nordea European Rates Opportunity Fund**	Luxembourg	41%	39.340	2.350.026
Saga V New USD-B K/S	København	22%	-2.848	190.040
Saga V USD-B K/S	København	22%	36.326	252.355

* Resultat og egenkapital i henhold til seneste perioderapportering.

** Regnskabet er ikke aflagt for 2023, derfor er senest offentlig tilgængelig årsrapport medtaget.

De associerede virksomheder beskæftiger sig med investering i ejendomme, samt øvrige investeringer i noterede og unoterede aktiver.

Anvendt regnskabspraksis

Posten indeholder virksomheder, hvor pensionskassen som udgangspunkt har mellem 20 og 50 pct. af stemmerettighederne samt fællesledede virksomheder. Det vurderes dog for den enkelte virksomhed, om pensionskassen har betydelig indflydelse ud fra muligheden for at påvirke aktiviteter, ledelsesstruktur og andre væsentlige økonomiske dispositioner.

Kapitalandele i associerede virksomheder måles til den forholdsmæssige andel af den regnskabsmæssige indre værdi med udgangspunkt i virksomhedens senest aflagte regnskab.

Kapitalandele i associerede og fællesledede virksomheder måles til den forholdsmæssige andel af den regnskabsmæssige indre værdi med udgangspunkt i virksomhedens senest aflagte regnskab.

Noter

(1.000 kr.)	Koncern		Pensionskassen	
	2023	2022	2023	2022
14. Andre finansielle investeringsaktiver				
Afledte finansielle instrumenter				
Renteswaps	-1.282.146	-2.022.105	-1.294.986	-1.741.368
Aktieoptionskontrakter/aktiefutures	821.245	-937.387	821.245	-937.387
Valutaterminsforretninger	69.750	74.311	69.750	74.311
	-391.151	-2.885.181	-403.991	-2.604.444
Markedsrenteprodukter	-1.032.567	-134.660	-1.024.335	-135.561
Regnskabsmæssig værdi i alt pr. 31.12.	-1.423.718	-3.022.609	-1.428.326	-2.740.005
Indregnet i balancen:				
Øvrige investeringsaktiver (aktiver)	196.592	71.743	148.784	0
Øvrige investeringsaktiver (passiver)	-1.620.310	-3.094.352	-1.577.110	-2.740.005
I alt netto	-1.423.718	-3.022.609	-1.428.326	-2.740.005
Modtaget i sikkerhedsstillelse	10.896.473	7.124.204	10.896.473	7.124.204
Afgivet i sikkerhedsstillelse	-3.362.133	-5.756.303	-3.362.133	-5.756.303
Markedsværdi af obligationer afgivet/modtaget som sikkerhedsstillelse til modparter i alt	7.534.340	1.367.901	7.534.340	1.367.901

(fortsætter)

Noter

(1.000 kr.)	Koncern		Pensionskassen	
	2023	2022	2023	2022

14. Andre finansielle investeringsaktiver (fortsat)

Anvendt regnskabspraksis

Kapitalandele

Kapitalandele samt kapitalandele i associerede samt tilknyttede virksomheder indregnes og måles til dagsværdi med værdiregulering over resultatopgørelsen. Væsentlige regnskabsmæssige skøn og estimater knytter sig primært til målingen af noterede kapitalandele, hvor værdiansættelsen er baseret på ikke-observerbare input.

Obligationer

Obligationer måles til dagsværdi fastsat ud fra den pris, der vil blive modtaget ved salg eller den pris, der skal betales ved en normal transaktion mellem markedsdeltagere på balancedagen. Dagsværdien af udtrukne børsnoterede obligationer opgøres til nutidsværdien af obligationerne.

Hvis der ikke findes et aktivt marked, fastsættes dagsværdien på grundlag af værdiansættelsesteknikker, der har til formål at fastlægge den transaktionspris, som ville fremkomme mellem uafhængige parter.

Ændringer til dagsværdien indregnes løbende i resultatopgørelsen under kursreguleringer.

Sikrede udlån

Udlån med pant i fast ejendom og andre udlån måles til dagsværdien på balancedagen.

Sikrede udlån benytter pensionskassen til at afdække pensionskassens renterisiko.

Indlån kreditinstitutter

Indlån i kreditinstitutter måles til amortiseret kostpris.

Afledte finansielle instrumenter

Pensionskassen benytter forskellige afledte finansielle instrumenter fx renteswaps, aktieindeksfutures og valutaterminskontrakter, som en del af pensionskassens risikostyring og afdæknings- og investeringsstrategi. Renteswaps har som primært formål at afdække rentefølsomheden på pensionskassens langsigtede forpligtigelser. Valutaterminskontrakterne har til formål at afdække valutarisici på investeringer i udenlandsk valuta. Pensionskassen anvender også finansielle instrumenter til at understøtte pensionskassens investeringsprincipper og har til formål at bidrage med afkast, der diversificerer pensionskassens balance yderligere.

Afledte finansielle instrumenter er kendetegnet ved, at værdien afhænger af udviklingen i værdien af et underliggende instrument, indeks eller lignende. Efterhånden som værdierne ændres, stilles eller modtages der sikkerhed over for modparterne.

Værdipapirer, der som led i sikkerhedsstillelse og kun formelt er overdraget til pensionskassens eje, indregnes ikke i balancen, idet pensionskassen ikke bærer risiko og afkast på disse. Tilsvarende indregnes værdipapirer, som pensionskassen kun formelt har overdraget til modparter som led i sikkerhedsstillelse, fortsat i balancen.

Afledte finansielle instrumenter og sikrede udlån indregnes første gang på handelsdagen til dagsværdi og måles efterfølgende ligeledes til dagsværdi. For afledte finansielle instrumenter, der handles på en markedsplads, anvendes den offentligt tilgængelige markedskurs. For afledte finansielle instrumenter, der ikke handles på en markedsplads, anvendes forskellige anerkendte værdiansættelsesmetoder afhængig af instrumenttype.

Ændringer i dagsværdien af afledte finansielle instrumenter og sikrede udlån indregnes løbende i resultatopgørelsen. Afledte finansielle instrumenter med positiv dagsværdi indregnes i balancen som et aktiv, og afledte finansielle instrumenter med negativ dagsværdi indregnes i balancen som en forpligtelse.

Værdipapirer, stillet eller modtaget som sikkerhed

Såfremt der er afgivet værdipapirer i form af sikkerhedsstillelse eller modtaget sikkerhedsstillelse fra modparter, indregnes dette ikke som en del af de finansielle instrumenter.

Noter

(1.000 kr.)	Koncern		Pensionskassen	
	2023	2022	2023	2022
15. Investeringsaktiver tilknyttet markedsrenteprodukter				
Anvendt regnskabspraksis				
Investeringsejendomme	1.136.839	237.502	204.615	41.932
Kapitalandele i tilknyttede virksomheder	-	-	9.057.033	1.590.333
Udlån til tilknyttede virksomheder	-	-	150.298	31.748
Kapitalandele i associerede virksomheder	1.404.780	242.564	1.404.780	247.622
Kapitalandele	10.391.477	1.762.955	4.208.052	680.900
Investeringsforeningsandele	1.993.885	365.226	1.986.816	368.706
Obligationer	6.096.791	1.084.290	4.150.162	752.558
Indlån i kreditinstitutter	185.719	25.296	55.967	3.132
Afledte finansielle instrumenter	1.032.567	134.660	1.024.335	135.561
Regnskabsmæssig værdi pr. 31.12.	22.242.058	3.852.493	22.242.058	3.852.493

Anvendt regnskabspraksis

Værdien af investeringsaktiverne tilknyttet markedsrenteordningerne udgør markedsrenteordningernes forholdsmæssige andele af investeringsaktiverne.

16. Tilgodehavender

Af andre tilgodehavender udgør REPO mellemværende	5.610.213	599.289	5.610.213	599.289
--	------------------	----------------	------------------	----------------

Repomellemværender omfatter modtagne beløb under repoforretninger, hvilket vil sige salg af værdipapirer, hvor der samtidig træffes aftale om tilbagekøb på et senere tidspunkt.

Anvendt regnskabspraksis

Andre tilgodehavender omfatter repo-reverse mellemværende. Købte værdipapirer i forbindelse med reverse-forretninger, der samtidig med købet er solgt tilbage på et senere aftalt tidspunkt, indregnes ikke i balancen. Afgivne beløb indregnes som et tilgodehavende og forrentes i henhold til reverseaftalen. Tilgodehavende i forbindelse med repo-reverse mellemværende måles til dagsværdi.

Noter

(1.000 kr.)

17. Opdeling af koncernens og pensionskassens aktiver efter dagsværdihierarkiet

Pensionskassens aktiver indregnes i balancen til dagsværdi. Ved opgørelsen af dagsværdi anvendes et forud defineret dagsværdihieraki bestående af 3 niveauer. Specificering af niveauerne fremgår af noten om anvendt regnskabspraksis. Opgørelsen indeholder både aktiver og forpligtelser.

Måling af unoterede investeringer er påvirket af ledelsesmæssige skøn, ligesom ændringer i forudsætninger og den anvendte metode kan have væsentlig indvirkning på dagsværdimålingen. I visse tilfælde kan værdiansættelsen ikke alene baseres på observerbare markedsdata. I så fald anvendes værdiansættelsesmodeller, der kan indebære skøn over fremtidige forhold som karakteren af den aktuelle markedssituation. Det område med største skøn i værdiansættelsen er fastlæggelsen af markedsværdien på illikvide markeder.

	Dagsværdi 31.12.2023	Dagsværdi 31.12.2022	Dagsværdi- hierarki	Anvendt værdi- ansættelses- metode	Dagsværdiernes følsomhed over for 1 pct. ændring **
Afledte finansielle instrumenter					
Noterede	821.245	-937.387	1	Noteret pris	
Observerbare input	-1.225.236	-1.661.362	2	Rapporteret dagsværdi	
Ikke observerbare input	-	-	3	Afkastbaseret model	
Afledte finansielle instrumenter, total	-403.990	-2.598.749			
Ejendomsfonde					
Noterede	-	-	1	Noteret pris	
Observerbare input	-	-	2	Rapporteret dagsværdi	
Ikke observerbare input	8.152.395	8.134.686	3	Afkastbaseret model	Ved ændring på +/- 1%-point ændres markedsværdien med 35.130/-19.215 t.kr.
Ejendomsfonde, total	8.152.395	8.134.686			

(fortsætter)

Noter

(1.000 kr.)

17. Opdeling af koncernens og pensionskassens aktiver efter dagsværdihierarkiet (fortsat)

	Dagsværdi 31.12.2023	Dagsværdi 31.12.2022	Dagsværdi- hierarki	Anvendt værdi- ansættelses- metode	Dagsværdiernes følsomhed over for 1 pct. ændring **
Infrastrukturfonde					
Noterede	-	-	1	Noteret pris	
Observerbare input	-	-	2	Rapporteret dagsværdi	
Ikke observerbare input	10.122.755	8.280.626	3	Afkastbaseret model	Ved ændring på +/- 1%-point ændres markedsværdien med 66.027/-66.906 t.kr.
Infrastrukturfonde, total	10.122.755	8.280.626			
Investeringsejendomme					
Noterede	-	-	1	Noteret pris	
Observerbare input	-	-	2	Rapporteret dagsværdi	
Ikke observerbare input	7.361.204	7.487.009	3	Afkastbaseret model	Ved ændring på +/- 1 pct. ændres markedsværdien med 7.435/-7.288 t.kr.
Investeringsejendomme, total	7.361.204	7.487.009			
Investeringsforeninger					
Noterede	56.026.643	50.929.816	1	Noteret pris	
Observerbare input	-	-	2	Rapporteret dagsværdi	
Ikke observerbare input	-	-	3	Afkastbaseret model	
Investeringsforeninger, total	56.026.643	50.929.816			
Kreditinvesteringer					
Noterede	3.127.803	2.562.391	1	Noteret pris	
Observerbare input	13.954.273	14.284.229	2	Rapporteret dagsværdi	
Ikke observerbare input	12.369.069	12.533.995	3	Afkastbaseret model	Ved ændring på +/- 1%-point ændres markedsværdien med 51.786/-33.743 t.kr.
Kreditinvesteringer, total	29.451.145	29.380.615			

(fortsætter)

Noter

(1.000 kr.)

17. Opdeling af koncernens og pensionskassens aktiver efter dagsværdihierarkiet (fortsat)

	Dagsværdi 31.12.2023	Dagsværdi 31.12.2022	Dagsværdi- hierarki	Anvendt værdi- ansættelses- metode	Dagsværdiernes følsomhed over for 1 pct. ændring **
Obligationer					
Noterede	33.541.873	26.405.641	1	Noteret pris	
Observerbare input	386.618	729.437	2	Rapporteret dagsværdi	
Ikke observerbare input	-	-	3	Afkastbaseret model	
Obligationer, total	33.928.491	27.135.079			
Private Equity fonde					
Noterede	-	-	1	Noteret pris	
Observerbare input	-	-	2	Rapporteret dagsværdi	
Ikke observerbare input	9.236.905	6.917.499	3	Afkastbaseret model	Ved ændring på +/- 1%-point ændres markedsværdien med 53.472/-199.465 t.kr.
Private Equity fonde, total	9.236.905	6.917.499			
Skovfonde					
Noterede	-	-	1	Noteret pris	
Observerbare input	-	-	2	Rapporteret dagsværdi	
Ikke observerbare input	365.540	430.863	3	Afkastbaseret model	Ved ændring på +/- 1%-point ændres markedsværdien med 2.327/-2.061 t.kr.
Skovfonde, total	365.540	430.863			

(fortsætter)

Noter

(1.000 kr.)

17. Opdeling af koncernens og pensionskassens aktiver efter dagsværdihierarkiet (fortsat)

	Infrastruktur- fonde	Ejendoms- fonde	Skovfonde	Private Equity
01.01.2023	8.280.626	8.134.686	430.863	6.917.499
Overførsel til/fra andre niveauer *	-	-	-	-
Indskud /Køb	1.046.223	55.751	-	893.756
Udbytte / Salg	-	-	-148.745	-
Kursregulering	795.907	-38.041	83.422	1.425.650
31.12.2023	10.122.755	8.152.395	365.540	9.236.905

	Investerings- ejendomme	Kredit- investeringer
01.01.2023	7.487.009	12.533.995
Overførsel til/fra andre niveauer *	-	-
Indskud /Køb	144.143	-
Udbytte / Salg	-	-36.922
Kursregulering	-269.948	-128.004
31.12.2023	7.361.204	12.369.069

Ejendoms-, infrastruktur-, Private Equity- og skovfonde er klassificeret som kapitalandele.

* Opgørelsen til dagsværdi er baseret på modtagne rapporteringer fra relevante selskaber, hvor underliggende aktiver og forpligtelser værdiansættes efter anerkendte dagsværdiansættelsesprincipper såsom DCF, afkastmetoden, multipel analyse. Afviger rapporteringsdato fra balancedagen, korrigeres der for betydelige ændringer i markedsobservationer samt idiosynkratiske risici for den enkelte investering. Der er taget højde for de markedsforhold, der er gældende for de markeder, investeringen tilhører. Der bliver løbende foretaget kvalitetssikring og controlling af de modtagende rapporteringer og input til værdifastsættelsen.

** Ændring i de underliggende aktiver og forpligtigelser.

Pensionskassen værdiansætter aktiver efter gældende regnskabsregler i følgende niveauer:

Niveau 1 er officielle kurser (ikke-regulerede) på aktive markeder for identiske aktiver eller forpligtelser, som virksomheden har adgang til på målingstidspunktet. Findes der et aktivt marked for børsnoterede kapitalandele, obligationer, afledte finansielle instrumenter m.m., måles dagsværdien som udgangspunkt til lukkekursen på balancedagen.

Niveau 2 er observerbare input for aktivet eller forpligtelsen enten direkte (dvs. som kurser) eller indirekte (dvs. afledt af kurser), som ikke indgår i niveau 1. Er der ikke noteret en lukkekurs, anvendes en anden offentlig kurs, der må antages bedst at svare hertil i form af indikative priser fra banker/brokere. For noterede papirer, hvor lukkekursen ikke afspejler dagsværdien, anvendes valuerings teknikker eller andre observerbare oplysninger til fastlæggelse af dagsværdien. Afhængigt af aktivets eller passivets karakter kan der være tale om beregning ud fra grundlæggende parametre som rente, valutakurser og volatilitet eller ved sammenligning med handelspriser for sammenlignelige instrumenter.

Niveau 3 er input til måling af aktivet eller forpligtelsen, som ikke er baseret på observerbare markedsdata, da data enten ikke er tilgængelige eller ikke skønnes at være brugbare til fastsættelsen af dagsværdi. I stedet anvendes oplysninger om udviklingen i investeringen, de finansielle markeder og ændringer risikofaktorerne for investeringen til at værdiansætte aktivet.

Der overføres kun mellem kategorierne i værdiansættelseshierarkiet, såfremt der er ændringer i tilgængelige data til brug for værdiansættelse.

Noter

(1.000 kr.)	Koncern		Pensionskassen	
	2023	2022	2023	2022
18. Ansvarlig lånekapital				
MedlemsMidler				
Saldo 1.1.	6.544.991	7.555.498	6.544.991	7.555.498
Rente	583.659	-770.849	583.659	-770.849
Udbetaling	-349.352	-314.453	-349.352	-314.453
Opbygning af MedlemsMidler	132.423	122.102	132.423	122.102
Overførsel fra egenkapitalen	-141	-1.089	-141	-1.089
Dækning af tab*	-58.641	-101.463	-58.641	-101.463
Risikoforrentning	149.473	55.244	149.473	55.244
regulering primo	33.473	0	33.473	0
Årets ændring	490.894	-1.010.508	490.894	-1.010.508
Saldo pr. 31.12.	7.035.886	6.544.991	7.035.886	6.544.991
Ansvarlig lånekapital i alt	7.035.886	6.544.991	7.035.886	6.544.991

MedlemsMidler er Individuelle Særlige Bonushensættelser og en del af pensionskassens basiskapital. MedlemsMidler udbetales som et tillæg til pensionen eller ved udtrædelse af pensionskassen. Da MedlemsMidler er en del af basiskapitalen, kan den variere og helt bortfalde.

* Dækning af tab skyldes, at nogle pensionsordninger ikke kan dække deres egne pensionsansættelser. MedlemsMidler og Kollektive Særlige Bonushensættelser er risikokapital og skal dække, hvis der opstår negative resultater, som medlemmerne ikke selv kan dække. Hvis beløbet er positivt, skyldes det, at nogle af de tidligere dækkede tab er betalt tilbage.

Anvendt regnskabspraksis

MedlemsMidler (Individuelle Særlige Bonushensættelser) er en del af basiskapitalen og er opgjort for hvert enkelt medlem. De er afsat til senere udbetaling til det enkelte medlem.

Noter

(1.000 kr.)	Koncern		Pensionskassen	
	2023	2022	2023	2022
19. Pensionshensættelser, gennemsnitsrenteprodukter				
Pensionshensættelser pr. 1.1	123.498.120	142.152.941	123.498.120	142.152.941
Kollektivt bonuspotentiale primo	-895.863	-20.887.120	-895.863	-20.887.120
Akkumuleret værdiregulering primo	2.031.504	-4.277.263	2.031.504	-4.277.263
Retrospektive hensættelser pr. 1. 1	124.633.761	116.988.558	124.633.761	116.988.558
Medlemsbidrag	4.903.506	5.470.903	4.903.506	5.470.903
Rentetilskrivning	4.124	7.729.021	4.124	7.729.021
Omvælgsbonus	817.072	0	817.072	0
PAL	-125.424	-1.126.851	-125.424	-1.126.851
Pensionsydelse	-5.443.607	-4.595.794	-5.443.607	-4.595.794
Overførsel til medlemsMidler	-96.480	-107.585	-96.480	-107.585
Omkostningstillæg efter tilskrivning af omkostningsbonus	-36.411	-38.094	-36.411	-38.094
Risikoresultat efter tilskrivning af risikobonus	55.368	-1.873	55.368	-1.873
Udlodning fra MedlemsMidler	339.466	315.390	339.466	315.390
Omvælg til P+ Livscyklus	-15.599.152	0	-15.599.152	0
Andet	28	86	28	86
Retrospektive hensættelser pr. 31.12.	109.452.252	124.633.761	109.452.252	124.633.761
Akkumuleret værdiregulering ultimo	1.084.883	-2.031.504	1.084.883	-2.031.504
Kollektivt bonuspotentiale ultimo	12.363.400	895.863	12.363.400	895.863
Pensionshensættelser i alt pr. 31.12.	122.900.534	123.498.120	122.900.534	123.498.120

(fortsætter)

Noter

(1.000 kr.)

19. Pensionshensættelser, gennemsnitsrenteprodukter (fortsat)

Pensionshensættelser fordelt på kontributionsgrupper

	Garanterede ydelser	Risiko- margen	Individuelt bonus- potentiale	Kollektivt bonus- potentiale
2023				
Rentegruppe RG1G1	8.579	32	10.551	5.781
Rentegruppe RG1G2	176.096	563	181.042	76.420
Rentegruppe RG1G3	1.422.464	5.902	1.409.114	461.902
Rentegruppe RG1G4	3.341.442	18.019	3.152.446	854.026
Rentegruppe RG1G5	3.713.671	31.129	4.365.531	866.394
Rentegruppe RG1G6	1.997.929	38.350	5.360.580	756.127
Rentegruppe RG1G7	407.710	24.132	3.557.450	408.975
Rentegruppe RG1G8	43.577	11.004	1.866.194	174.121
Rentegruppe RG0	3.526	41	2.503	1.265
Rentegruppe RG1	124.471	711	7.956	9.385
Rentegruppe RG2	78.365	3.222	-	-
Rentegruppe RG3	326.702	11.973	-	-
Rentegruppe RG4	914.975	34.405	-	-
Risikogrupper 1	-226	-	-	-
Risikogrupper 3	-510	-	-	-
Risikogrupper 4	-14	-	-	37
Omkostningsgruppe 1	-134	-	-	18.500
Rentegruppe A11	162.963	665	105.896	48.866
Rentegruppe A17	-282.285	190.557	33.369.867	3.366.170
Omkostningsgruppe OmkA	-237	-	-	22.447
Risikogrupper DødA	-	-	-	25.582
Risikogrupper InvA	-1.110	-	-	43.100
Rentegruppe H11	4.845.715	21.120	3.701.506	1.376.043
Rentegruppe H17	10.939.807	129.052	18.476.730	3.341.661
Omkostningsgruppe OmkH	-74	-	-	15.449
Risikogrupper DødH	-239	-	-	-
Risikogrupper InvH	-	-	-	126.290
Rentegruppe G	264	2	166	146
Rentegruppe B	9.914	164	19.084	5.227
Rentegruppe C	684.946	5.825	293.417	147.362
Rentegruppe D	1.397.521	70.718	7.394	-
Rentegruppe E	1.240.276	57.645	-	-
Rentegruppe F	1.089.747	40.563	8.751	-
Omkostningsgruppe OmkB	-12	-	-	2.168
Omkostningsgruppe DødB	-1	-	-	-
Omkostningsgruppe InvB	-30	-	-	20.053
Rentegruppe PP RG	-1.410.113	7.732	2.597.621	73.627
Rentegruppe PP DØD	-0	-	-	558
Risikogrupper PP_INV_DJØF	-	-	-	13.166
Risikogrupper PP INV IDA	-	-	-	13.523
Risikogrupper PP MIP DJØF	-3	-	-	-
Risikogrupper PP MIP A DJØF	-	-	-	-
Risikogrupper PP MIP A IDA	-	-	-	40
Omkostningsgruppe PP_OMK	-	-	-	2.048
Risikogrupper MR INV DJØF	54.520	-	-	49.118
Risikogrupper MR INV IDA	20.481	-	-	33.089
Risikogrupper MR MIP DJØF	17.270	-	-	-
Risikogrupper MR MIP IDA	7.636	-	-	-
Risikogrupper MR MIP A IDA	43	-	-	44
Risikogrupper MR DØD BP	459	-	-	1.786
Risikogrupper MR DØD Sum	3.000	-	-	2.904
Rentegruppe MR GY	721	6	-	-
I alt	31.339.801	703.533	78.493.800	12.363.400

Ovenstående noteoplysninger er identiske for koncernen.

(fortsætter)

Noter

(1.000 kr.)

19. Pensionshensættelser, gennemsnitsrenteprodukter (fortsat)

Pensionshensættelser fordelt på kontributionsgrupper

	Garanterede ydelser	Risiko- margen	Individuelt bonus- potentiale	Kollektivt bonus- potentiale
2022				
Rentegruppe RG1G1	12.672	38	14.213	3.310
Rentegruppe RG1G2	205.384	621	230.019	21.101
Rentegruppe RG1G3	1.484.192	6.103	1.691.331	98.125
Rentegruppe RG1G4	3.292.601	17.707	3.667.911	63.760
Rentegruppe RG1G5	3.673.031	32.047	5.220.548	-
Rentegruppe RG1G6	1.923.886	40.637	6.524.601	-
Rentegruppe RG1G7	190.035	24.996	4.276.028	-
Rentegruppe RG1G8	-138.692	11.107	2.197.105	-
Rentegruppe RG0	4.022	39	2.737	-
Rentegruppe RG1	118.419	658	10.727	442
Rentegruppe RG2	70.728	2.892	-	-
Rentegruppe RG3	373.682	13.855	-	-
Rentegruppe RG4	833.055	31.007	2.457	-
Risikogrube 1	-667	-	-	54.484
Risikogrube 3	-477	-	-	-
Risikogrube 4	-45	-	-	2.017
Omkostningsgruppe 1	-559	-	-	22.170
Rentegruppe A11	161.176	654	127.358	14.074
Rentegruppe A17	-2.396.024	202.473	40.752.343	-
Omkostningsgruppe OmkA	-850	-	-	32.733
Risikogrube DødA	-429	-	-	44.587
Risikogrube InvA	-1.331	-	-	32.431
Rentegruppe H11	4.963.778	21.316	4.493.001	311.031
Rentegruppe H17	10.464.190	130.825	21.702.595	-
Omkostningsgruppe OmkH	-410	-	-	17.189
Risikogrube DødH	-378	-	-	15.215
Risikogrube InvH	-124	-	-	84.716
Rentegruppe G	255	1	196	84
Rentegruppe B	7.826	103	12.545	1.824
Rentegruppe C	609.733	5.020	315.386	35.485
Rentegruppe D	1.331.123	59.228	14.283	-
Rentegruppe E	1.183.595	55.223	-	-
Rentegruppe F	1.139.745	45.385	849	-
Omkostningsgruppe OmkB	-61	-	-	2.402
Omkostningsgruppe DødB	-1	-	-	-
Omkostningsgruppe InvB	-272	-	-	8.841
Rentegruppe PP RG	-2.085.418	7.951	3.199.185	-
Risikogrube PP_INV_DJØF	-48	-	-	1.072
Risikogrube PP INV IDA	-79	-	-	7.483
Risikogrube PP MIP DJØF	-3	-	-	-
Risikogrube PP MIP IDA	-1	-	-	-
Risikogrube PP MIP A IDA	-0	-	-	23
Omkostningsgruppe PP_OMK	-0	-	-	3.000
Risikogrube MR INV DJØF	-12	-	-	11.495
Risikogrube MR INV IDA	-6	-	-	5.978
Risikogrube MR MIP DJØF	-2	-	-	-
Risikogrube MR MIP IDA	-1	-	-	126
Risikogrube MR DØD BP	-1	-	-	64
Risikogrube MR DØD SUM	993	-	-	600
Rentegruppe MR GY	18.729	-	-	-
I alt	27.436.953	709.886	94.455.417	895.863

Ovenstående noteoplysninger er identiske for koncernen.

Noter

19. Pensionshensættelser, gennemsnitsrenteprodukter (fortsat)

Kontributionsgrupperne B, C, D, E, F har grundlagsrenter i intervallet 0 til 4,25 pct., har fælles risiko- og omkostningsgruppe og består af medlemmer på P+ Regulativ 1973, tidligere JØP Regulativ 1. Grundlagene kan ændres i henhold til vedtægten samt bestyrelsens retningslinjer.

Rentegrupperne A11, A17 og H11, H17 har grundlagsrenter på 0 pct. og består af medlemmer på P+ Regulativ 2007, tidligere JØP Regulativ 2. A og H har hver deres risiko- og omkostningsgruppe. Grundlagene kan ændres i henhold til vedtægten samt bestyrelsens retningslinjer.

Rentegrupperne 1, 2, 3 og 4 er medlemmerne på P+ Regulativ 1983, tidligere DIP Regulativ 1 og P+ Regulativ 1999, tidligere DIP Regulativ 2 med grundlagsrenter imellem 0 og 4,25 pct. Grundlagene kan ændres i henhold til pensionskassens vedtægt. Medlemmer på Regulativ 1 og 2 har samme risikogrupper.

Rentegrupperne RG1G1-8 er medlemmerne på P+ Regulativ 2011, tidligere DIP Regulativ 4, inddelt efter alder. Alle medlemmer har grundlagsrente på 0 - 0,5 pct. Grundlagene kan ændres i henhold til regulativerne. Medlemmer på Regulativ 3 og 4 har samme risikogrupper.

Rentegruppen PP_RG er for medlemmerne på P+ Regulativ 2019 med gennemsnitsrente. Alle medlemmer har grundlagsrente på -1 pct. Grundlagene kan ændres i henhold til regulativet. Medlemmer er inddelt i risikogrupper ud fra tilhørsforhold til Djøf eller IDA.

Grupperne MR DØD BP og MR DØD SUM er resultaterne på de tilhørende risikodækninger er inddelt efter dødsfaldsdækning og invaliditet relateret til P+ Livscyklus markedsrenteprodukt. Invalidegrupperne er inddelt ud fra tilhørsforhold til Djøf eller IDA. Gruppen MR GY vedrører hensættelsen til aktuelle børne- og invalidepensioner.

(fortsætter)

Noter

	Koncern		Pensionskassen	
	2023	2022	2023	2022
19. Pensionshensættelser, gennemsnitsrenteprodukter (fortsat)				
Afkastprocent for rentegrupper specificeres således:				
Rentegruppe RG1G1	13,1%	-13,4%	13,1%	-13,4%
Rentegruppe RG1G2	14,1%	-13,3%	14,1%	-13,3%
Rentegruppe RG1G3	13,8%	-12,9%	13,8%	-12,9%
Rentegruppe RG1G4	13,6%	-12,7%	13,6%	-12,7%
Rentegruppe RG1G5	12,8%	-12,4%	12,8%	-12,4%
Rentegruppe RG1G6	12,3%	-12,2%	12,3%	-12,2%
Rentegruppe RG1G7	12,4%	-12,3%	12,4%	-12,3%
Rentegruppe RG1G8	12,4%	-12,1%	12,4%	-12,1%
Rentegruppe RG1	9,5%	-29,1%	9,5%	-29,1%
Rentegruppe RG2	10,4%	-30,5%	10,4%	-30,5%
Rentegruppe RG3	10,8%	-31,0%	10,8%	-31,0%
Rentegruppe RG4	9,4%	-22,7%	9,4%	-22,7%
Rentegruppe A11	13,5%	-12,8%	13,5%	-12,8%
Rentegruppe A17	12,1%	-12,1%	12,1%	-12,1%
Rentegruppe H11	13,5%	-12,9%	13,5%	-12,9%
Rentegruppe H17	13,1%	-12,4%	13,1%	-12,4%
Rentegruppe G	13,8%	0,0%	13,8%	0,0%
Rentegruppe B	16,0%	-13,1%	16,0%	-13,1%
Rentegruppe C	13,5%	-12,4%	13,5%	-12,4%
Rentegruppe D	9,7%	-31,8%	9,7%	-31,8%
Rentegruppe E	10,0%	-28,1%	10,0%	-28,1%
Rentegruppe F	9,7%	-20,4%	9,7%	-20,4%
Rentegruppe PP RG	11,1%	-10,0%	11,1%	-10,0%
Rentegruppe MR GY	0,0%	0,0%	8,8%	0,0%
Bonusgrad for rentegrupper specificeres således:				
Rentegruppe RG1G1	30,6%	12,3%	30,6%	12,3%
Rentegruppe RG1G2	21,0%	5,1%	21,0%	5,1%
Rentegruppe RG1G3	16,0%	3,3%	16,0%	3,3%
Rentegruppe RG1G4	12,9%	1,2%	12,9%	1,2%
Rentegruppe RG1G5	10,5%	0,0%	10,5%	0,0%
Rentegruppe RG1G6	10,1%	0,0%	10,1%	0,0%
Rentegruppe RG1G7	10,1%	0,0%	10,1%	0,0%
Rentegruppe RG1G8	9,0%	0,0%	9,0%	0,0%
Rentegruppe RG0	20,2%	0,0%	20,2%	0,0%
Rentegruppe RG2	0,0%	0,0%	0,0%	0,0%
Rentegruppe RG3	0,0%	0,0%	0,0%	0,0%
Rentegruppe RG4	0,0%	0,0%	0,0%	0,0%
Rentegruppe A11	17,9%	5,0%	17,9%	5,0%
Rentegruppe A17	10,0%	0,0%	10,0%	0,0%
Rentegruppe H11	15,8%	3,5%	15,8%	3,5%
Rentegruppe H17	11,2%	0,0%	11,2%	0,0%
Rentegruppe G	33,8%	18,4%	33,8%	18,4%
Rentegruppe B	17,9%	8,9%	17,9%	8,9%
Rentegruppe C	14,9%	3,9%	14,9%	3,9%
Rentegruppe D	0,0%	0,0%	0,0%	0,0%
Rentegruppe E	0,0%	0,0%	0,0%	0,0%
Rentegruppe F	0,0%	0,0%	0,0%	0,0%
Rentegruppe PP RG	6,2%	0,0%	6,2%	0,0%
Rentegruppe MR GY	0,0%	0,0%	0,0%	0,0%
Forrentning af kundemidler efter omkostninger før skat	10,0%	-10,3%	10,0%	-10,3%
Forrentning af kundemidler efter omkostninger før skat - markedsrente	8,5%	-11,9%	8,5%	-11,9%

(fortsætter)

Noter

(1.000 kr.)

19. Pensionshensættelser, gennemsnitsrenteprodukter (fortsat)

Omkostnings- og risikoresultat specificeres således:

2023	Omkostnings- bidrag efter tilskrivning af omkostnings- bonus	Årets forsikrings- mæssige driftsomkost- ninger	Omkostnings- resultat	Omkostnings- resultat (i %)
Omkostningsgruppe OmkA	17.087	24.919	-7.832	0,0%
Omkostningsgruppe OmkB	1.150	1.678	-527	0,0%
Omkostningsgruppe OmkH	5.483	7.997	-2.513	0,0%
Omkostningsgruppe 1	9.010	13.140	-4.130	0,0%
Omkostningsgruppe PP OMK	3.680	5.367	-1.687	-0,1%

	Risikoresultat efter tilskriv- ning af risiko- bonus	Risikoresultat efter tilskriv- ning af risiko- bonus (i %)
Risikogruppe DødA	-16.702	0,0%
Risikogruppe DødB	-11.246	-0,2%
Risikogruppe DødH	-54.854	-0,1%
Risikogruppe InvA	22.060	0,1%
Risikogruppe InvB	9.734	0,2%
Risikogruppe InvH	46.874	0,1%
Risikogruppe 1	-76.431	-0,2%
Risikogruppe 2	-7.230	-0,5%
Risikogruppe 3	17.059	0,0%
Risikogruppe 4	-2.260	0,0%
Risikogruppe 5	483	0,0%
Risikogruppe PP DØD	1.309	0,1%
Risikogruppe PP INV DJØF	12.173	1,4%
Risikogruppe PP INV IDA	5.430	1,3%
Risikogruppe PP MIP DJØF	-959	-0,1%
Risikogruppe PP MIP IDA	-816	-0,2%
Risikogruppe PP MIP A DJØF	-7	0,0%
Risikogruppe PP MIP A IDA	17	0,0%

(fortsætter)

Noter

(1.000 kr.)

19. Pensionshensættelser, gennemsnitsrenteprodukter (fortsat)

Omkostnings- og risikoresultat specificeres således:

2022	Omkostnings- bidrag efter tilskrivning af omkostnings- bonus	Årets forsikrings- mæssige driftsomkost- ninger	Omkostnings- resultat	Omkostnings- resultat (i %)
Omkostningsgruppe OmkA	78.382	24.121	54.261	0,1%
Omkostningsgruppe OmkB	1.350	1.904	-554	0,0%
Omkostningsgruppe OmkH	20.415	8.081	12.334	0,0%
Omkostningsgruppe 1	29.796	14.097	15.699	0,0%
Omkostningsgruppe PP OMK	15.736	5.516	10.221	1,1%

	Risikoresultat efter tilskriv- ning af risiko- bonus	Risikoresultat efter tilskriv- ning af risiko- bonus (i %)
Risikogruppe DødA	32.945	0,1%
Risikogruppe DødB	-1.970	0,0%
Risikogruppe DødH	-7.570	0,0%
Risikogruppe InvA	-19.614	0,0%
Risikogruppe InvB	-3.027	0,0%
Risikogruppe InvH	80.592	0,2%
Risikogruppe 1	25.925	0,1%
Risikogruppe 2	-453	0,0%
Risikogruppe 3	-113.939	-0,3%
Risikogruppe 4	907	0,0%
Risikogruppe 5	-34	0,0%
Risikogruppe PP DØD	-226	0,0%
Risikogruppe PP INV DJØF	2.059	0,3%
Risikogruppe PP INV IDA	4.686	1,4%
Risikogruppe PP MIP DJØF	-818	-0,1%
Risikogruppe PP MIP IDA	-2.367	-0,7%
Risikogruppe PP MIP A DJØF	0	0,0%
Risikogruppe PP MIP A IDA	16	0,0%

(fortsætter)

Noter

19. Pensionshensættelser, gennemsnitsrenteprodukter (fortsat)

Anvendt regnskabspraksis

Pensionshensættelserne er opgjort af pensionskassens ansvarshavende aktuar på baggrund af det til Finanstilsynet anmeldte tekniske grundlag.

Opgørelsen anvender forudsætninger om en række variable, heriblandt den fremtidige dødelighed, invaliditet, genkøb og omskrivning til fripolice. Disse er fastsat som bedste skøn.

Alle pensionskassens medlemmer er opdelt i kontributionsgrupper. Der opgøres et realiseret resultat for hver kontributionsgruppe, som samlet udgør medlemmernes andel af det realiserede resultat. Pensionskassen medlemmer er også opdelt i rente-, risiko- og administrationsgrupper.

Ved opgørelsen benyttes endvidere en diskonteringsrente med volatilitetsjustering, som er fastsat af EIOPA.

Pensionshensættelserne kan opdeles i garanterede ydelser, inkl. risikomargen, individuelle bonuspotentialer og kollektivt bonuspotentiale.

De garanterede ydelser er beregnet som nutidsværdien af de aktuelt garanterede ydelser tillagt nutidsværdien af de forventede fremtidige udgifter til administration og med fradrag af nutidsværdien af de forventede fremtidige præmier.

Risikomargen er det beløb, som pensionskassen må forventes at skulle betale til en erhverver af pensionskassens bestand, for at denne vil påtage sig risikoen for, at omkostningerne ved at afvikle bestanden afviger fra den opgjorte værdi. Risikomargen regnes ved brug af Cost-of-Capital-metoden defineret i Solvens II-reglerne.

Individuelle bonuspotentialer er forskellen mellem de retrospektive hensættelser og de garanterede ydelser. Individuelle bonuspotentialer kan ikke være negative.

Det kollektive bonuspotentiale er den del af medlemmernes bonusret, der ikke er indeholdt i de retrospektive hensættelser.

Noter

(1.000 kr.)	Koncern		Pensionskassen	
	2023	2022	2023	2022
20. Pensionshensættelser, markedsrenteprodukter				
Ændringen i hensættelser for P+ Livscyklus og P+ Bæredygtig kan specificeres således				
Bogført værdi pr. 1.1.	675.006	4.882	675.006	4.882
Årets ændring	18.416.317	670.125	18.416.317	670.125
Regnskabsmæssig værdi pr. 31.12.	19.091.323	675.006	19.091.323	675.006
Pensionshensættelser 1.1.	677.498	4.882	677.498	4.882
Overskudsbuffer primo	-3.000	0	-3.000	0
Akkumuleret værdiregulering primo	508	0	508	0
Retrospektive hensættelser pr. 1.1.	675.006	4.882	675.006	4.882
Medlemsbidrag	1.837.239	745.905	1.837.239	745.905
Rentetilskrivning	1.238.571	-12.189	1.238.571	-12.189
PAL	-187.929	1.805	-187.929	1.805
Pensionsydelse	-312.575	-13.858	-312.575	-13.858
Overførsel til Medlemsmidler	-35.939	-14.515	-35.939	-14.515
Administration	-7.556	-1.860	-7.556	-1.860
Risikopræmier	-147.955	-35.314	-147.955	-35.314
Udlodning fra basiskapital	10.027	151	10.027	151
Omvalg til P+ Livscyklus	16.022.375	0	16.022.375	0
Andet	58	0	58	0
Retrospektive hensættelser 31.12.	19.091.323	675.006	19.091.323	675.006
Akkumuleret værdiregulering ultimo	4.302	-508	4.302	-508
Overskudsbuffer ultimo	9.610	3.000	9.610	3.000
Regnskabsmæssig værdi pr. 31.12.	19.105.235	677.498	19.105.235	677.498

(fortsætter)

Noter

(1.000 kr.)	Koncern		Pensionskassen	
	2023	2022	2023	2022
20. Pensionshensættelser, markedsrenteprodukter (fortsat)				
Ændringen i hensættelser for P+ Vælger, P+ Obligationsmax og P+ Aktiemax kan specificeres således				
Bogført værdi pr. 1.1.	3.241.141	3.560.361	3.241.141	3.560.361
Årets ændring	-98.706	-319.220	-98.706	-319.220
Regnskabsmæssig værdi pr. 31.12.	3.142.435	3.241.141	3.142.435	3.241.141
Pensionshensættelser 1.1.	3.174.996	3.560.361	3.174.996	3.560.361
Akkumuleret værdiregulering primo	66.145	0	66.145	0
Retrospektive hensættelser 1.1.	3.241.141	3.560.361	3.241.141	3.560.361
Medlemsbidrag	132.336	237.485	132.336	237.485
Intern overførsel	-150	-2.235	-150	-2.235
Rentetilskrivning	426.350	-457.373	426.350	-457.373
PAL	-60.986	66.145	-60.986	66.145
Pensionsydelse	-172.457	-162.520	-172.457	-162.520
Administration	-595	-830	-595	-830
Omvalg til P+ Livscyklus	-423.223	0	-423.223	0
Andet	20	108	20	108
Retrospektive hensættelser 31.12.	3.142.435	3.241.141	3.142.435	3.241.141
Akkumuleret værdiregulering ultimo	-5.612	-66.145	-5.612	-66.145
Regnskabsmæssig værdi pr. 31.12.	3.136.823	3.174.996	3.136.823	3.174.996
Forrentning sker med P+ faktiske afkast efter pensionsafkastskat. Investeringsaktiverne for markedsrente udgør de samlede I den akkumuleret værdiregulering indgår PAL aktivet efter kursregulering.				
Pensionshensættelser til markedsrenteprodukter i alt	22.242.058	3.852.493	22.242.058	3.852.493

(fortsætter)

Noter

20. Pensionshensættelser, markedsrenteprodukter (fortsat)

Fordeling af afkast og risiko

2023

År til pension	Andel af hensættelser	Afkast	Risiko
P+ Livscyklus			
Høj Risiko			
30 år (38 år)	1,18%	19,06%	4,8
15 år	1,28%	19,06%	4,8
5 år	0,30%	15,72%	3,9
5 år efter	0,00%	14,14%	3,4
Mellem Risiko			
30 år (38 år)	0,61%	16,91%	4,2
15 år	1,81%	16,91%	4,2
5 år	0,80%	12,87%	3,1
5 år efter	0,02%	11,61%	2,8
Lav Risiko			
30 år (38 år)	0,02%	12,33%	3,0
15 år	0,04%	12,33%	3,0
5 år	0,06%	9,76%	2,3
5 år efter	0,00%	8,83%	2,1
P+ Bæredygtig			
30 år (38 år)	0,26%	18,04%	4,2
15 år	0,28%	18,04%	4,2
5 år	0,24%	13,39%	3,1
5 år efter	0,00%	11,95%	2,7
P+ Aktiemax	18,14%	19,23%	4,8
P+ Vælger	81,44%	13,20%	3,2
P+ Obligationsmax	0,42%	8,40%	2,0

(fortsætter)

Noter

20. Pensionshensættelser, markedsrenteprodukter (fortsat)

Fordeling af afkast og risiko

2022

År til pension	Andel af hensættelser	Afkast	Risiko
P+ Livscyklus			
Høj Risiko			
30 år (38 år)	1,06%	-15,61%	5,6
15 år	0,67%	-15,61%	5,6
5 år	0,00%	-13,63%	4,4
5 år efter	0,00%	-12,71%	3,8
Ikke livscyklus	17,44%	22,12%	5,6
30 år (38 år)	2,49%	-14,33%	4,8
15 år	2,77%	-14,33%	4,8
5 år	0,11%	-11,98%	3,4
5 år efter	0,00%	-11,28%	2,9
Ikke livscyklus	81,92%	14,18%	3,4
30 år (38 år)	0,00%	-11,68%	3,2
15 år	0,00%	-11,68%	3,2
5 år	0,01%	-10,25%	2,3
5 år efter	0,00%	-9,74%	2,0
Ikke livscyklus	0,64%	3,34%	1,6
P+ Bæredygtig			
30 år (38 år)	0,10%	-13,82%	4,8
15 år	0,21%	-13,82%	4,8
5 år	0,01%	-11,39%	3,4
5 år efter	0,00%	-10,65%	3,0
P+ Aktiemax			
	17,08%	-15,60%	5,6
P+ Vælger			
	82,34%	-12,30%	3,5
P+ Obligationsmax			
	0,57%	-9,56%	1,9

Anvendt regnskabspraksis

Opgørelsen af markedsrenteprodukter foretages for hvert enkelt medlem som værdien af medlemmets aktiver. Medlemmets indestående forrentes med P+' faktiske afkast efter pensionsafkastskat og er således ikke tegnet med garanti baseret på en minimumsforrentning.

Ændring i hensættelser omfatter årets ændring i hensættelserne til markedsrenteprodukter.

Noter

(1.000 kr.)	Koncern		Pensionskassen	
	2023	2022	2023	2022
21. Gæld til kreditinstitutter				
Forfaldstidspunkt for gæld til kreditinstitutter:				
Inden for 1 år	154.415	220.183	154.415	220.183
Inden for 5 år	0	0	0	0
Efter 5 år	0	0	0	0
I alt	154.415	220.183	154.415	220.183
Gæld i forbindelse med repo-forretninger	37.271	39.860	0	0

Anvendt regnskabspraksis

Gæld til kreditinstitutter omfatter blandt andet repo-forretninger. Repoforretninger er solgte værdipapirer, hvor der i forbindelse med salget samtidig er indgået aftale om tilbagekøb af værdipapiret på et senere aftalt tidspunkt. Værdipapiret forbliver i balancen. Modtagne beløb indregnes som gæld til erhververen og forrentes i henhold til den indgået repoaftale. Gæld i forbindelse med repo-forretninger måles til dagsværdi.

22. Anden gæld

Anden gæld	541.014	206.577	498.605	28.514
I alt	541.014	206.577	498.605	28.514

23. Eventualforpligtelser og sikkerhedsstillelser

Aktiver til sikkerhed for pensionsmæssige hensættelser:	145.060.539	131.180.305	145.060.539	131.180.305
Prioritetsgæld med sikkerhed i ejendomme	1.484	234	0	0
Bogført værdi af ejendomme med pant	3.594.125	3.685.956	0	0
Investeringstilsagn afgivet til kapitalandele	17.299.575	17.650.992	17.299.575	17.650.992

Der er indgået en lejeaftale med PKA Ejendomme I/S vedrørende pensionskassens lokaler beliggende i Flintholm Company House, Dirch Passers Allé, 2000 Frederiksberg. Denne lejeaftale kan opsiges med 8 måneders varsel.

Lejeforpligtelse Flintholm Company House	2.474	2.184	2.474	2.184
--	-------	-------	-------	-------

Anvendt regnskabspraksis

Der oplyses om eventualforpligtelser og andre forpligtende aftaler, som kan, men sandsynligvis ikke vil, kræve et træk på koncernens ressourcer. Endvidere oplyses om aktuelle forpligtelser, der ikke er indregnet, idet det ikke er sandsynligt, at forpligtelsen vil medføre træk på koncernens ressourcer.

Noter

(1.000 kr.)	Koncern		Pensionskassen	
	2023	2022	2023	2022
24. Basiskapital				
Egenkapital	1.851.319	1.647.524	1.851.319	1.647.524
Overskudskapital (MedlemsMidler)	7.035.886	6.544.991	7.035.886	6.544.991
Immaterielle aktiver	-24.294	-26.630	-24.294	-26.630
Basiskapital	8.862.911	8.165.886	8.862.911	8.165.886
Solvensmæssig opgørelse af pensionshensættelser				
ændring i garanterede ydelser	0	-792.915	0	-792.915
ændring i bonuspotentiale	965.343	1.745.748	965.343	1.745.748
ændring i risikomargen	0	3.969	0	3.969
Afstemningsreserve	965.343	956.802	965.343	956.802
Basiskapital i alt	9.828.253	9.164.532	9.828.253	9.122.688

Noter

(1.000 kr.)	Koncern		Pensionskassen	
	2023	2022	2023	2022
25. Årets realiserede resultat				
Realiseret resultat kan specificeres således:				
Egenkapitalens andel	179.226	-192.222	179.226	-192.222
MedlemsMidler	583.659	-770.849	583.659	-770.849
Medlemmernes andel	17.913.388	-14.751.929	17.913.388	-14.751.929
Realiseret resultat i alt	18.676.273	-15.714.999	18.676.273	-15.714.999
Medlemmernes andel af realiseret resultat er anvendt til:				
Tilskrevet depoterne	2.906.226	9.723.499	2.906.226	9.723.499
Gruppeforsikringer	151.686	142.799	151.686	142.799
Risikoforrentning	187.098	69.058	187.098	69.058
Opbygning af særlige MedlemsMidler	132.423	122.102	132.423	122.102
Medlemmernes andel af årets institut PAL	2.676.364	-3.926.641	2.676.364	-3.926.641
Henlagt til kollektivt bonuspotentiale	11.396.559	-19.994.257	11.396.559	-19.994.257
Ændring i lån i individuelle bonuspotentialer	536.464	-759.281	536.464	-759.281
Tilbagebetaling af udlæg	-73.427	-129.206	-73.427	-129.206
Medlemmernes andel i alt	17.913.393	-14.751.927	17.913.393	-14.751.927
Årets resultat fremkommer således:				
Egenkapitalens andel af realiseret resultat	179.226	-192.222	179.226	-192.222
Risikoforrentning	37.625	13.815	37.625	13.815
Tilbagebetaling af udlæg	-14.138	0	-14.138	0
Resultat fra Livscyklus	-648	-295	-648	-295
Regulering af udlæg	0	-27.448	0	-27.448
Udlodning	-1.100	-6.193	-1.100	-6.193
Genforsikringsresultat	116	57	116	57
Andet	8.364	0	8.364	0
Årets resultat	209.446	-212.287	209.446	-212.287

Anvendt regnskabspraksis

Årets realiserede resultat fordeles i henhold til kontributionsbekendtgørelsen og pensionskassens anmeldelse til Finanstilsynet. Egenkapitalens og MedlemsMidlers andel af det realiserede resultat består af afkastet af egne aktiver efter skat.

Hvis en gruppes realiserede resultat (efter bonus) er negativt i et givent år, dækkes underskuddet først af gruppens kollektive bonuspotentiale, herefter af fortjenstmargenen, så af individuelle bonuspotentialer (kun for rentegrupper) og til sidst af egenkapitalen og MedlemsMidler. Dækkes et tab af egenkapitalen og MedlemsMidler, anmeldes det til Finanstilsynet, og beløbet indhentes i de efterfølgende regnskabsår.

Hvis en gruppes realiserede resultat (efter bonus) er positivt, indfries først udlæg fra Egenkapitalen og MedlemsMidler, herefter genopbygges individuelle bonuspotentialer (kun for rentegrupper), efterfølgende finansieres fortjenstmargen, og til sidst overføres det resterende beløb til gruppens kollektive bonuspotentiale.

Noter

(1.000 kr.)	Koncern		Pensionskassen	
	2023	2022	2023	2022
26. Udlæg fra basiskapitalen, som forventes at kunne tilbageføres i efterfølgende regnskabsår				
Saldo pr. 1.1.	1.109.970	1.069.069	1.109.970	1.069.069
Overført fra medlemmer	-213.941	-71.147	-213.941	-71.147
Overført til medlemmer	81.847	112.048	81.847	112.048
Saldo pr. 31.12.	977.876	1.109.970	977.876	1.109.970
Udlæg fra basiskapitalen fordeles på:				
Egenkapitalens andel	148.153	174.683	148.153	174.683
Overskudskapital ("medlemsmidler")	829.723	935.287	829.723	935.287
Saldo pr. 31.12.	1.355.622	1.109.970	977.876	1.109.970
Udlæg fra basiskapitalen fordelt på kontributionsgrupper:				
Rentegruppe 2	14.797	15.545	14.797	15.545
Rentegruppe 3	166.196	217.633	166.196	217.633
Rentegruppe 4	60.309	52.661	60.309	52.661
Rentegruppe D	170.899	206.131	170.899	206.131
Rentegruppe E	234.933	271.197	234.933	271.197
Rentegruppe F	166.673	232.727	166.673	232.727
Risikogrube 1	19.883	0	19.883	0
Risikogrube 3	61.223	83.828	61.223	83.828
Risikogrube 5	222	1.014	222	1.014
Risikogrube DødB	18.753	7.588	18.753	7.588
Risikogrube DødH	35.305	0	35.305	0
Risikogrube PP_DØD	0	809	0	809
Risikogrube PP_INV_DJØF	0	0	0	0
Risikogrube PP_MIP_DJØF	1.367	796	1.367	796
Risikogrube PP_MIP_IDA	3.005	2.852	3.005	2.852
Saldo pr. 31.12.	977.876	1.109.970	977.876	1.109.970

I henhold til § 111 i Bekendtgørelse om finansielle rapporter for forsikringselskaber og tværgående pensionskasser skal pensionskassen opgøre det forventede beløb, som kan tilbageføres til basiskapitalen (tidl. skyggekonto). Udlægget kan tilbageføres til basiskapitalen, hvis der opnås positive realiserede resultater i de kontributionsgrupper, som har udlæg. Hvis der opnås tilstrækkelige positive realiserede resultater, kan hele udlægget tilbageføres til basiskapitalen.

Forventningen til positive realiserede resultater i rentegrupperne med udlæg er afhængig af investeringsstrategien. Bestyrelsen har til hver en tid mulighed for at tilpasse investeringsstrategien for de kontributionsgrupper, som i dag har udlæg fra basiskapitalen.

Noter

(1.000 kr.)	Pensionskassen	
	2023	2022
27. Transaktioner med nærtstående parter		
Administrationsvederlag til koncernens ejendomsselskaber	1.126	875
Leje af grund	7.695	5.130
Tilgodehavende hos tilknyttede virksomheder	1.270	1.117
Udlån til tilknyttede virksomheder	864.276	1.087.432
Renter af udlån og tilgodehavender	54.634	24.321

Anvendt regnskabspraksis

Pensionskassen har transaktioner med tilknyttede, associerede og fællesledede virksomheder.

Pensionskassen løser fælles administrative opgaver for koncernens selskaber. Vederlaget er fastsat på omkostningsdækkende basis.

Der er endvidere indgået aftale om forrentning af udlån og mellemværender mellem pensionskassen og koncernens ejendomsselskaber på markedsbaserede vilkår.

Flere bestyrelsesmedlemmer har pensionsordninger i P+ i henhold til pensionskassens regulativer.

Informationer om løn og vederlag til bestyrelse og direktion fremgår af note 6.

Koncerninterne transaktioner

Til koncerninterne transaktioner regnes udlån til tilknyttede virksomheder, fælles administration og løbende mellemregning med dattervirksomheder. Et eventuelt kortfristet mellemværende mellem koncernens virksomheder udlignes løbende.

Tilknyttede ejendomsvirksomheders andel af omkostningerne er i henhold til administrationsaftale opgjort på omkostningsdækkende basis.

Udlån til tilknyttede virksomheder måles efter første indregning til dagsværdi. Forrentning af udlån finder sted på markedsvilkår.

Noter

(1.000 kr.)

28. Specifikation af aktiver og deres afkast til markedsværdi

	Markedsværdi		Afkast før pensions-afkastskat og selskabsskat
	Primo	Ultimo	
Grunde og bygninger	14.021.671	12.261.050	-0,1%
Noterede kapitalandele	35.487.273	32.493.057	17,5%
Unoterede kapitalandele	26.952.692	28.216.938	12,4%
Kapitalandele i alt	62.439.965	60.709.995	15,2%
Stats- og realkreditobligationer	25.902.835	30.572.030	5,8%
Indeksobligationer	712.165	354.273	6,0%
Kreditobligationer og emerging markets obligationer	27.443.647	26.820.516	9,7%
Udlån m.v.	1.087.347	865.368	5,2%
Obligationer og udlån i alt	55.145.994	58.612.187	7,8%
Øvrige investeringsaktiver	-38.058	116.391	
Afledte finansielle instrumenter til sikring af nettoændringen af aktiver og forpligtelser	688.173	2.545.636	

MARKEDSRENTE	Markedsværdi		Afkast før pensions-afkastskat og selskabsskat
	Primo	Ultimo	
Pensionskassen			
Grunde og bygninger	422.009	2.114.046	-0,1%
Noterede kapitalandele	1.208.787	7.887.142	17,5%
Unoterede kapitalandele	811.062	4.864.951	12,4%
Kapitalandele i alt	2.019.849	12.752.092	15,5%
Stats- og realkreditobligationer	598.380	2.958.102	5,6%
Indeksobligationer	17.272	32.344	6,0%
Kreditobligationer og emerging markets obligationer	772.523	4.236.145	10,1%
Udlån mv.	32.726	149.207	5,2%
Obligationer og udlån i alt	1.420.902	7.375.798	8,1%
Øvrige investeringsaktiver	426	19.280	
Afledte finansielle instrumenter til sikring af nettoændringen af aktiver og forpligtelser	-23.376	195.532	

Specifikationen er udarbejdet i overensstemmelse med kravene i Finanstilsynets regnskabsbekendtgørelse § 96 og kan ikke umiddelbart afstemmes med regnskabet's tal. Afkast er beregnet som tidsvægtet afkast.

Værdien af valutaafdækningsinstrumenter indgår i posten "Afledte finansielle instrumenter til sikring af nettoændringen af aktiver og forpligtelser".

Noter

29. Risikoplysninger

Bestyrelsen udstikker de overordnede retningslinjer for risikostyringsmiljøet, og den daglige risikostyring af pensionskassen varetages af pensionskassens administration med udgangspunkt i de retningslinjer, som bestyrelsen har vedtaget. Der foretages dagligt opgørelse af årets afkast, pensionskassens aktiver og passiver samt pensionskassens risici. Rapportering og overvågning af risici er to essentielle opgaver, som pensionskassens administration udfører for at understøtte bestyrelsens arbejde.

Pensionskassens risikofunktion repræsenteres af risikokomiteén, der har pensionskassens CRO som formand og pensionskassens direktør, finansdirektør, investeringsdirektør og ansvarshavende aktuar som faste medlemmer. Risikokomiteén behandler operationelle, forsikringsmæssige og finansielle risici.

Pensionskassen benytter egenudviklet software til at beregne pensionskassens solvenskapitalkrav og benytter en kombination af ekstern og egenudviklet software til at kvantificere og rapportere risici på investeringsporteføljen.

Bestyrelsen udarbejder årligt sin egen, årlige vurdering af risiko og solvens (ORSA-rapporten) til Finanstilsynet. I rapporten kortlægges pensionskassens samlede risikobillede.

De risici, som pensionskassen er eksponeret for, kan opdeles i fem hovedkategorier: markedsrisici, modpartsrisici, livsforsikringsrisici, operationelle risici og øvrige risici.

Markedsrisici er risikoen for, at aktivernes og passivernes værdi ændres som følge af bevægelser på de finansielle markeder, det være sig på både kapital-, rente-, valuta- og kreditmarkeder. Markedsværdiopgørelsen af pensionskassens hensættelser er følsomme over for bevægelser på de danske og europæiske rentemarkeder.

Modpartsrisici er risikoen for, at pensionskassens modparter på især finansielle instrumenter går konkurs og som følge heraf ikke kan leve op til deres forpligtelser. Pensionskassen afdækker denne risiko ved at forlange sikkerhedsstillelse for store udestående fordringer.

Livsforsikringsrisici er risikoen for, at pensionskassens estimater for levetid og invaliditet undervurderer den fremtidige udvikling i medlemmernes levetid og invaliderisiko. I det individuelle solvensbehov skal pensionskassen hensætte kapital til at imødegå en eventuel fremtidig ugunstig udvikling i medlemmernes levetid og invaliditetsmønster. Der findes p.t. ikke noget effektivt marked til at afdække denne risiko.

Operationelle risici er bl.a. risikoen for, at menneskelige og tekniske fejl kan opstå i pensionskassens processer. Pensionskassen søger at minimere denne risiko ved at have effektive systemer og forretnings- og arbejdsgange. IT-risici fylder mere og mere, og cyberangreb er blevet hverdag i dansk erhvervsliv. I takt med at pensionskassen anvender nye teknologier til at optimere processer og arbejdsgange og deler flere data med samarbejdspartnere, får cyber-kriminelle også flere veje ind til pensionskassens kritiske data. Pensionskassen arbejder løbende med IT-governance for at stå bedst rustet og forberedt på at håndtere eventuelle cyberangreb.

Øvrige risici er alle andre risici, som typisk er svære at kvantificere med et kapitalkrav. Det kunne fx være risici, der opstår ved ændret politisk klima, skattesystem, om-dømmetab eller overenskomstaftaler.

Bestyrelsens vurdering er, at de risici, som pensionskassen er eksponeret for, er acceptable.

I ledelsesberetningens afsnit om *Risici og kapitalforhold* er pensionskassens politikker samt styring af pensionskassens risici yderligere specificeret.

Forklarende tekst til nøgletal

Afkastnøgletal (N1-N3)

Afkastnøgletallene viser pensionskassens afkast på investeringerne af aktiverne efter afholdelse af investeringsomkostninger og giver derfor et mål for det investeringsafkast, der er til rådighed for medlemmerne og egenkapitalen.

Afkastnøgletallene er beregnet som pengevægtet afkast, som udtrykker den faktiske forrentning (relative værditilvækst), som er opnået i perioden, inklusive afkastet på nettoindbetalingerne i perioden. Det pengevægtede afkast beregnes som det opnåede afkast i kroner over perioden i forhold til den gennemsnitligt investerede kapital, hvor der tages hensyn til den tidsmæssige placering af ind- og udbetalinger i perioden.

Afkast relateret til gennemsnitsrenteprodukter (N1)

Afkastnøgletallet viser afkastet før pensionsafkastskat i forhold til den gennemsnitlige forsikringsmæssige hensættelse for gennemsnitsrenteprodukter.

Afkast relateret til markedsrenteprodukter (N2)

Afkastnøgletallet viser afkastet før pensionsafkastskat i forhold til den gennemsnitlige forsikringsmæssige hensættelse for markedsrenteprodukter.

Risiko på markedsrenteprodukter (N3)

Alle markedsrenteprodukter skal risikomærkes med et risikotal mellem 1 og 7. Risikotallet kan anvendes til sammenligning af risikoen med andre markedsrenteprodukter.

Omkostnings- og resultatnøgletal (N4 – N5)

Omkostningsnøgletallene viser pensionskassens afholdte omkostninger til administration.

Omkostningsprocent af hensættelser (N4)

Omkostningsnøgletallet viser omkostningerne målt i forhold til summen af de forsikringsmæssige hensættelser. Herved vises, hvor meget pensionskassens forrentningsevne ville blive nedsat, hvis afkastet var den eneste kilde til omkostningsdækning.

Omkostninger pr. medlem (N5)

Omkostningsnøgletallet viser det bidrag til omkostninger, som hvert medlem ville betale, hvis omkostningerne blev fordelt ligeligt blandt dem.

Forrentningsnøgletal (N6 – N7)

Forrentningsnøgletallene vedrører den forrentning (afkast i forhold til kapitalandel), som pensionskassens medlemmer og kapitalindskydere, herunder egenkapitalen, har opnået.

Forrentningsnøgletallene er - som afkastnøgletallene - beregnet som pengevægtede afkast.

Egenkapitalforrentning efter skat (N6)

Nøgletallet viser årets resultat efter skat i forhold til den gennemsnitlige egenkapital.

Forrentning af overskudskapital efter skat (N7)

Nøgletallet viser årets afkast til MedlemsMidler og de særlige bonushensættelser sat i forhold til den gennemsnitlige markedsværdi.

Ordliste

Akkumuleret værdiregulering

er forskellen mellem pensionsansættelser i alt og retrospektive ansættelser efter, kollektivt bonuspotentiale er fratrukket.

Associerede virksomheder

er virksomheder, hvori pensionskassen ejer mellem 20 og 50 pct. af selskabskapitalen, men ikke har bestemmende indflydelse samt fællesledede virksomheder.

Basiskapital

er kapital, der skal dække i det tilfælde, at ansættelserne til pensionsordningerne vokser mere end de tilsvarende aktiver. I pensionskassen består basiskapitalen af pensionskassens egenkapital, kollektive særlige bonusansættelser og individuelle særlige bonusansættelser (MedlemsMidler og MedlemsMidler (15 år)). Basiskapitalen skal som minimum være af samme størrelse som pensionskassens solvenskapitalkrav.

Bonus

er en fordeling af det eventuelle overskud, der fremkommer ved et bedre faktisk forløb end forudsat ved beregning af grundlagsrenten af grundlagspensionen. Bonus, der er opsparet i det kollektive bonuspotentiale, fordeles til medlemmerne via bonussatserne, som fastsættes af bestyrelsen og anmeldes til Finanstilsynet.

Dagsværdi

er et udtryk for det beløb, hvormed eksempelvis et aktiv kan sælges på et velfungerende marked – en dagsværdi er med andre ord et udtryk for en opgørelse af et aktivs salgsværdi.

Depotrente

er den rente, som medlemmer, der har en pension med gennemsnitsrente, får forrentet deres depot med. Depotrente fastsættes årligt på baggrund af de foregående års faktiske afkast og pensionskassens økonomi, herunder rentegruppernes bonusgrad, som er det kollektive bonuspotentiale i forhold til depoterne.

Medlemmer på samme ordning får altid samme forrentning, mens der kan være forskel i forrentningen på de forskellige ordninger. Baggrunden for denne forskel ligger bl.a. i den forskellige risiko, der er forbundet med pensionstilsagnene på de forskellige ordninger.

Eventualaktiver

er et muligt aktiv, der hidrører fra tidligere begivenheder, hvis eksistens kun kan bekræftes ved, at der indtræffer en eller flere usikre begivenheder, som ikke er under virksomhedens fulde kontrol.

Eventualforpligtelser

er forpligtelser, hvor forpligtelsens størrelse ikke kan måles med tilstrækkelig pålidelighed, og det er tvivlsomt, om forpligtelsen vil medføre fremtidig betaling.

Garanterede ydelser

er nutidsværdien af de ydelser, der er beregnet på baggrund af en forsikringstagers grundlagspension (garanteret eller betinget) eller en part i en investeringskontrakt samt nutidsværdien af de forventede fremtidige udgifter til administration af kontrakten med fradrag af nutidsværdien af de aftalte fremtidige præmier. Garanterede ydelser opgøres under hensyn til forsikringstagerens eller kontraktpartens udnyttelse af optioner som tilbagekøb eller præmieophør.

Gennemsnitsrente

er den rente i et gennemsnitsrenteprodukt, medlemmerne får i afkast i form af en depotrente. Afkastet af investeringerne fordeles jævnt ud over tid og mellem medlemmerne. I år med høje afkast lægger vi til side i en fælleskasse til år med lave eller negative afkast. Det giver medlemmerne en stabil rente uden store udsving.

Grundlagsrente

er den rente, som indgår i det tekniske grundlag, og som pensionerne beregnes ud fra. Finanstilsynet fastsætter den maksimale grundlagsrente, der må anvendes.

Grundkapital

er den del af egenkapitalen, der primært anvendes til dækning af det lovpligtige solvensmargenkrav.

Hensættelser

er forpligtelser påtaget enten i regnskabsåret eller tidligere år, hvor forpligtelsens størrelse eller betalingstidspunktet endnu ikke er kendt.

Individuelle bonuspotentialer

er den del af værdien af forsikringstagernes bonusret, der er indeholdt i de retrospektive hensættelser.

Investeringsaktiver

er pensionskassens investeringer i ejendomme, obligationer og værdipapirer.

Kapitalandele

er andele af selskabskapitaler, fx aktier og anparter.

Kollektivt bonuspotentiale

er midler, der er afsat til bonus, men som endnu ikke er fordelt til de enkelte medlemmer.

Koncernregnskab

er et fælles regnskab, der viser pensionskassens og datervirksomhedernes samlede aktiviteter.

Livscyklus

er en markedsrentepension, hvor din samlede risiko bliver tilpasset alt efter, hvor langt der er til din pensionsalder. Forrentningen af din opsparing afhænger af, hvilken risiko pengene investeres med.

Markedsrenteprodukt

er et produkt, hvor de penge, du indbetaler til pensionen, bliver forrentet med det afkast, der til enhver tid kan opnås ved investeringer på de finansielle markeder. Derfor svinger værdien af pensionsordningen med op- og nedturene på de finansielle markeder. Det påvirker også de beløb, medlemmerne får udbetalt.

MedlemsMidler

er en del af basiskapitalen og står som sikkerhed for pensionskassens forpligtelser. Ved udbetaling af livslang alderspension udbetales et ugaranteret tillæg til den livsvarige alderspension.

Overskudskapital

er bonusforpligtelser, der opfylder kriterierne for at kunne medregnes i kapitalgrundlaget i henhold til reglerne i bekendtgørelse om opgørelse af kapitalgrundlag.

Pensionsmæssige hensættelser

er aktuarens samlede opgørelse af pensionskassens forpligtelser over for medlemmerne.

Pensionsafkastskat – individuel PAL

er en skat af forrentning af medlemmernes depoter, MedlemsMidler og særlige bonus-hensættelser. Individuel PAL er fradragsberettiget i pensionskassens institut-PAL.

Pensionsafkastskat – institut-PAL

er en skat på pensionskassens afkast af afgiftspligtige aktiver.

Pensionsteknisk resultat

angiver summen af indtægter og udgifter vedrørende pensionsvirksomhed med tillæg af en beregnet forrentning af de gennemsnitlige pensionsmæssige hensættelser (fastsættes ud fra en forholdsmæssig fordeling af årets investeringsafkast på henholdsvis egenkapital og pensionsmæssige hensættelser).

Repo-forretning

er udlån af obligationer til fordel for et lån, hvor rente og termin aftales på indgåelsestidspunktet.

Retrospektiv hensættelse

er indbetalte medlemsbidrag med fradrag af udbetalte ydelser, betaling af omkostninger, regulering for risiko og med tillæg af tilskrevet rente mv.

Risikomargen

er det beløb, som virksomheden forventeligt skal betale en anden forsikringsvirksomhed for, at denne vil overtage risikoen for, at omkostningerne ved at afvikle virksomhedens bestand af pensions-hensættelser afviger fra den opgjorte nutidsværdi af de forventede betalingsstrømme.

Risikooverskud

er det overskud, som fremkommer ved, at der i årets løb konstateres færre pensionstilfælde end forudsat i det tekniske grundlag.

Sikkerhedsstillelser

kan fx bestå i en bankgaranti eller pantsætning af et aktiv. Sikkerhedsstillelser skal anføres i en note til regnskabet til oplysning for blandt andre eventuelle kreditgivere.

Tilknyttede virksomheder

er virksomheder, hvori pensionskassen har bestemmende indflydelse.

ÅOK

står for årlige omkostninger i kroner. I opgørelsen af ÅOK indgår både direkte og indirekte omkostninger opgjort efter branchestandarden.

ÅOP

står for årlige omkostninger i procent. ÅOP måles som ÅOK i procent af medlemmernes depoter.

Billeder

Forside: [Stock.com/PhotographerCW](https://www.istock.com/PhotographerCW)

s. 5: [iStock.com/AleksandarNakic](https://www.istock.com/AleksandarNakic)

s. 6, 8: P+

s. 10, 15, 16, 24, 26, 27: Jakob Dall

s. 20: [iStock.com/Pixdeluxe](https://www.istock.com/Pixdeluxe)

s. 22: Febiyan/Unsplash

s. 28: [iStock.com/diegograndi](https://www.istock.com/diegograndi)

P+

Pensionskassen for Akademikere
Dirch Passers Allé 76
2000 Frederiksberg

www.pplus.dk
kontakt@pplus.dk
+45 3818 8700
CVR-nr. 19676889



Ansvarlig pension til dem,
der former Danmark