

# Årsrapport 2024



Ansvarlig  
pension til dem,  
der **former**  
Danmark



# Indhold

- 4 2024 i hovedtal
- 6 Forord
- 8 Medlemmer
- 12 Forebyggelse og sundhed
- 16 Investeringer
- 20 Samfundsansvar
- 24 Forventninger til 2025
- 28 Risici og kapitalforhold
- 32 Regnskab 2024
- 34 Ledelseshverv for bestyrelse og direktion pr. 10/3-2025
- 36 Påtegninger
- 44 Årsregnskab 2024

# 2024 i hovedtal

**12,6 pct.**

Afkast i P+ Livscyklus,  
mellem risiko

**9,4 pct.**

Afkast i  
P+ Balance

**178,4 mia. kr.**

Samlet balance

**119.589**

Antal medlemmer

**7.640 mio. kr.**

Samlede indbetalinger

**6.060 mio. kr.**

Udbetalte pensioner

**0,69 pct.**

ÅOP

**0,048 pct.**

Administrationsomk. ift.  
hensættelser

**487 kr.**

Administrationsomk. pr. medlem







*Fra venstre mod højre: Aske Nydam Guldborg (udpeget af IDA), Helle Munk Ravnborg (medlemsvalgt), Peter Falkenham (næstformand, medlemsvalgt), Johanne Legarth Nordmann (udpeget af Djøf), David Lando (medlemsvalgt), Katrine Ehnhus (medlemsvalgt) og Lars Bo Bertram (formand, indstillet af Djøf og IDA og valgt af generalforsamlingen).*

# Forord

2024 var endnu et godt investeringsår for medlemmerne af P+.

Ovenpå rekordåret 2023, hvor P+ opnåede branchens bedste afkast, fik medlemmer med P+ Livscyklus og middel risiko igen et tocifret afkast, som endte på 12,6 pct. i 2024.

Investeringsporteføljen P+ Balance, som de fleste medlemmer med en gennemsnitsrente har deres opsparing placeret i, opnåede et afkast på 9,4 pct. På den baggrund er depotrenterne blevet hævet, så langt hovedparten af medlemmerne får en depotrente på 7,5 pct. eller mere i 2025.

På medlemssiden fortsatte væksten, så vi ved udgangen af året nåede næsten 120.000 medlemmer i P+. Og den samlede formue endte på 178 mia. kr.

Årets generalforsamling bød på et flot fremmøde, stort engagement og var startskuddet på det efterfølgende valg til bestyrelsen.

Den nye bestyrelse har vedtaget en strategi, der sætter retningen for P+ i de kommende år. Strategien fokuserer især på, at P+ fortsat skal styrke medlemstilfredsheden og øge digitaliseringen. Arbejdet er godt i gang, og vi forventer, at medlemmerne vil mærke flere konkrete fremskridt i 2025.

I 2024 blev investeringsprofilen P+ Bæredygtig udvidet med to nye risikoprofiler. Det betyder, at man som medlem nu kan vælge imellem høj, mellem og lav risiko i P+ Bæredygtig – ligesom man kan i P+ Livscyklus.

Vi lancerede desuden en ny rådgivningsplatform i 2024 for at understøtte vores proaktive medlemsrådgivning. Implementeringen gav visse

udfordringer, som nu er afhjulpet, men som beklageligvis førte til længere svartider i perioder. Vi er dog glade for, at vores indsats for at skabe en bedre medlemsoplevelse afspejlede sig i en høj medlemstilfredshed, som steg markant i 2024. Det er et afgørende pejlemærke i vores fortsatte arbejde med at udvikle P+.

De seneste år er langtidssygemeldinger og tab af erhvervsevne i stigende grad blevet en udfordring for pensionsbranchen. Det er også tilfældet i P+, hvor stadig flere medlemmer desværre bliver ramt af alvorlig sygdom eller stress. Faktisk er antallet af invalidepensionister i P+ vokset med hele 66 pct. de seneste fem år. Det er en voldsom udvikling, som har store menneskelige konsekvenser.

Samtidig er det en økonomisk udfordring for vores kollektive forsikringsordning i P+, at vi skal udbetale stadig flere penge i invalidepensioner. Det betyder nemlig, at forsikringspræmierne er steget for mange medlemmer.

P+ har gradvist udbygget indsatsen for at imødegå udviklingen ved at forebygge langtidssygemeldinger og invalidepension og ved at hjælpe flere tilbage til hverdagen. Det vil fortsat være et vigtigt fokusområde i de kommende år.

På vegne af bestyrelsen vil jeg gerne takke alle, der deltog i medlemsdemokratiet, og for den generelle interesse, vi har mærket i årets løb. Vi ser frem til at fortsætte både dialogen og arbejdet med at skabe en endnu stærkere pensionskasse for akademikere.

Lars Bo Bertram  
Formand for bestyrelsen



# Medlemmer

Som medlemsejet pensionskasse har vi stort fokus på at sikre en høj tilfredshed blandt vores stadig flere akademikermedlemmer.

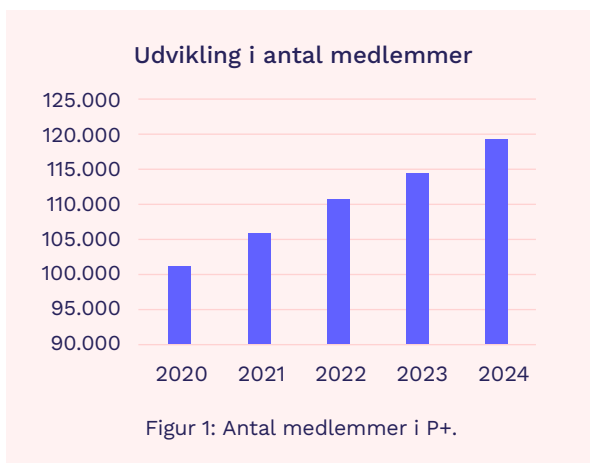
● “Vi er meget tilfredse med, at vi valgte P+, da vi tegnede en pensionsordning til vores medarbejdere. Det er især vigtigt for os at tilbyde en fleksibel pensionsordning, hvor medarbejderne selv kan tilpasse deres investeringsprofil, indbetalinger og forsikringer, og hvor de kan vælge imellem digital selvbetjening og personlig rådgivning ud fra deres individuelle ønsker og behov. Samtidig skal omkostningerne og afkastet selvfølgelig være konkurrencedygtigt. Det fandt vi i P+.”

- Jacob Birk Jensen, partner i WatsonC

P+ har igennem de seneste mange år haft et stigende medlemstal, og udviklingen fortsatte i 2024. Ved udgangen af året nåede medlemstallet op på 119.589.

Tilgangen af medlemmer skyldes fortsat hovedsageligt offentlige overenskomster. Men der er også kommet nye medlemmer til via private overenskomster, pensionsordninger til selvstændige og medlemmer, der indbetaler privat. P+ indgik desuden 16 nye firmaaftaler med akademikertunge virksomheder i 2024.

Vi er glade for, at både virksomheder, selvstændige og individuelle akademikere igen i 2024 valgte at oprette en pensionsordning i P+. Det er med til at styrke fællesskabet, så vi fortsat kan videreudvikle vores værditilbud til medlemmerne og levere en attraktiv pensionsordning til nogle af branchens laveste samlede omkostninger.



### Stigende medlemstilfredshed

Som medlemsejet pensionskasse har vi stort fokus på at sikre høj tilfredshed og være i dialog med vores medlemmer. Det betyder, at vi blandt andet løbende gennemfører større medlemsundersøgelser, og at vi inddrager medlemmer, når vi udvikler nye løsninger.

Vores medlemsundersøgelser viser, at den generelle medlemstilfredshed har været jævnt stigende de seneste år og er vokset markant i 2024.

Næsten 2 ud af 3 medlemmer er enten tilfredse eller meget tilfredse med P+. Sideløbende er andelen af utilfredse medlemmer faldet og ligger på et ganske lavt niveau. Det betyder, at medlemstilfredsheden i P+ ligger godt placeret i den bedste halvdel, når vi sammenligner os med branchen.

Vi er glade for, at vores fokuserede indsats for at skabe en bedre medlemsoplevelse og en styrket dialog afspejler sig i en høj tilfredshed.

Ved siden af vores medlemsundersøgelser måler vi løbende tilfredsheden i vores nyhedsbreve, efter vores webinarer, og når man har talt med en af vores rådgivere. Vi er glade for at konstatere, at tilfredsheden også her var høj over hele linjen igen i 2024.

## Stor medlemsinteresse

Vores medlemmer er fortsat gode til at holde sig opdaterede om deres pension. Hele 70 pct. åbner vores nyhedsbreve. Og i gennemsnit så mere end 500 medlemmer med på vores webinarer.

Samtidig kan vi se, at flere tager stilling til vigtige beslutninger om deres pension. I 2024 var der blandt medlemmerne på vores standardprodukt 33 pct. flere, der aktivt tog stilling til deres investeringsprofil eller forsikringer i forhold til året før. Det er positivt og en udvikling, vi arbejder for at fortsætte.

## Fokus på kvinders pension

I 2024 satte P+ særligt fokus på yngre kvinder, som er en af de målgrupper, vi i dag ikke i tilstrækkelig grad lykkes med at få til at tage stilling til deres pension.

P+ arrangerede derfor blandt andet et fysisk gå hjem-møde og en debat på årets Folkemøde, hvor vi fik værdifulde indsigter til vores videre arbejde. Det er et indsatsområde, vi fortsat vil have fokus på i 2025, som en del af vores arbejde med at få endnu flere medlemsgrupper i tale og til at tage stilling til deres opsparing og forsikringer.

## Personlig og proaktiv rådgivning

P+ har igennem flere år haft løbende fokus på at styrke den personlige og proaktive rådgivning. Det betyder, at vi i stigende grad har fokus på at kontakte vores medlemmer med klare og relevante anbefalinger, når det er særligt aktuelt for netop dem at tage stilling til deres pensionsordning.

I løbet af året kontaktede vi fx ca. 8.000 medlemmer, som betalte for en ægtefælle- eller børnepension, som de ud fra vores medlemsdata kunne have fordel af at fravælge.

I 2024 har vi også haft fokus på blandt andet vores seniorrådgivning. Det betyder, at medlemmer, der nærmer sig pensionsalderen, kan få en samlet økonomisk rådgivning med fokus på, hvordan de får mest ud af deres pensionsopsparing i kombination med eventuel friværdis og frie midler.

Vi har desuden haft fokus på at kontakte nye medlemmer. Det har vi gjort for at få flere til at tage stilling til deres opsparinger og forsikringer så tidligt som muligt.

---

● “Som selvstændig har det især været vigtigt for mig at få tegnet de rigtige forsikringer – man er jo lidt udsat, når man bare er sig selv. Valget faldt på P+, fordi min fagforening anbefalede det, og fordi jeg kunne se, at omkostningerne var relativt lave. Jeg synes, jeg har fået den rådgivning, jeg havde brug for i P+, så jeg er godt tilfreds!”

- Thomas Poulsen, selvstændig, medlem af P+

---

## Ny rådgivningsplatform

I 2024 implementerede vi en ny rådgivningsplatform for at understøtte den personlige og proaktive rådgivning.

Den nye platform samler blandt andet medlemsdata og vores mail- og telefonsystem, hvilket gør det nemmere for vores rådgivere at hjælpe

medlemmerne med at blive klædt på til at træffe vigtige valg om deres pensionsordning.

Implementeringen blev dog ramt af vanskeligheder, som blandt andet gav udfordringer i telefonsystemet og i perioder desværre medførte længere svartider.

Vi vil gerne takke medlemmerne, der har måttet væbne sig med tålmodighed, frem mod at vi kan indfri det fulde potentiale i form af en forbedret og mere proaktiv rådgivning.

### **Ny version af pplus.dk**

I 2024 lancerede vi en ny version af vores hjemmeside. Den nye version har både fået en teknisk og designmæssig opdatering. Samtidig er opbygningen blevet enklere, og teksterne er blevet opdateret.

Den nye hjemmeside er blevet taget godt imod af medlemmerne, som i den seneste medlemsundersøgelse siger, at kommunikationen på hjemmesiden både er blevet lettere at forstå, og at det er blevet nemmere at finde den information, de søger.

Der blev også tilføjet nye funktioner til medlemmernes personlige side, Min pension. Også her er tilfredsheden steget fra året inden og ligger på et højt niveau.

### **Fokus på dagsordener, der påvirker akademikere**

Som pensionskasse ønsker vi at være relevante for vores akademikemedlemmer igennem hele livet. Det betyder, at vi løbende bidrager til den offentlige debat igennem blandt andet debatindlæg, hvor vi sætter fokus på dagsordener eller

temaer, der er relevante for vores medlemmer både i arbejdslivet, og når de er gået på pension.

På årets Folkemøde på Bornholm arrangerede P+ desuden debatter, som satte fokus på økonomisk ligestilling, forebyggelse, senkarriere og ansvarlige investeringer.

Debatterne gav anledning til gode diskussioner, og vi oplevede en pæn interesse fra både medlemmer og andre. I 2025 vil vi derfor være til stede igen med nye arrangementer og debatter, hvor vi kan sætte fokus på dagsordener, der er relevante for vores medlemmers arbejdsliv og pensioner.



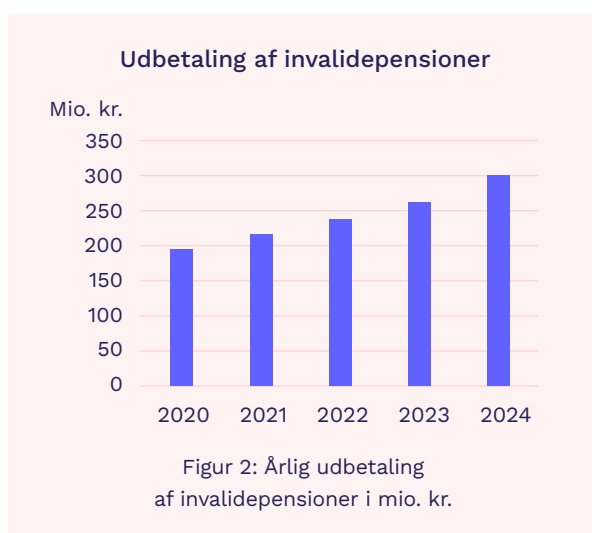
# Forebyggelse og sundhed

Stadig flere medlemmer mister desværre evnen til at arbejde. Derfor har P+ sat ind for at forebygge langtidssygemeldinger og invalidepensioner.

Vi har desværre set en trist udvikling i de seneste år, hvor stadig flere af vores medlemmer er ramt af så alvorlig sygdom eller stress, at de mister evnen til at arbejde. De sidste fem år er antallet af invalidepensionister i P+ vokset med hele 66 pct. Især drevet af stress, angst og depression. Det er voldsomt.

Det har store menneskelige konsekvenser både for den enkelte og for de pårørende, når et medlem mister evnen til at arbejde.

Derudover har det økonomiske konsekvenser for medlemmerne. I en kollektiv forsikringsordning, som den vi har i P+, ender regningen hos fællesskabet i form af stigende forsikringspræmier, når vi skal udbetale flere penge i invalidepensioner. Det betyder, at forsikringspræmierne er steget for mange medlemmer.



### Flere forebyggende sundhedstiltag

Den triste stigning i antallet af medlemmer, som mister evnen til at arbejde, er ikke en udfordring,

P+ står alene med. Tværtimod er der tale om en større samfundsudvikling, hvor mange danskere bliver ramt af især stress, angst og depression. Og vi ser, at andre pensionselskaber er ramt af en tilsvarende udvikling.

Det betyder dog ikke, at vi forholder os passivt til udviklingen. Tværtimod har P+ over de seneste år gradvist udbygget sin indsats med et trivselstjek, online læge, online psykolog og individuelle forløb mod sygdom, stress og senfølger efter hjernerystelser. Det har vi gjort for at forebygge langtidssygemeldinger og invalidepensioneringer og for at hjælpe medlemmer tilbage til hverdagen.

I 2024 brugte vi samlet set 9,8 mio. kr. på vores forebyggende indsats. Vi forventer, at indsatsen vil være med til at holde udgifterne til forsikringsordningerne nede, så en så stor del af medlemmernes indbetalinger som muligt går til at få deres pensioner til at vokse.

### Fri adgang til online læge og online psykolog

I løbet af de seneste år har vi lanceret online læge og online psykolog til betalende medlemmer. Og ved årsskiftet til 2025 er ordningen udvidet til at gælde samtlige medlemmer af P+. Ordningen omfatter også hele medlemmets husstand.

På den måde kan alle medlemmer komme tidligere i gang med at sætte ind over for både psykiske og fysiske skavanker og forhindre, at problemerne vokser sig større – også i en travl hverdag.

Online læge er bemandet med speciallæger i almen medicin, og langt hovedparten arbejder som praktiserende læge ved siden af. Online psykolog er bemandet af autoriserede psykologer.



Mere end tusind medlemmer benytter online læge eller online psykolog om måneden. Og vi kan se, at de medlemmer, der har benyttet tilbuddene, har været glade for konsultationerne.

Den samlede tilfredshed med online læge og psykolog ligger på 4,8 ud af 5. Det er imponerende, og det bekræfter os i, at vores medlemmer ser det som et godt og relevant tilbud.

### **Individuelle forløb til den enkeltes behov**

Siden 2020 har P+ hjulpet medlemmer, der var ramt af senfølger efter en hjernerystelse med et målrettet forløb hos Hans Knudsen Institutet, der er specialister i rehabilitering efter en hjernerystelse.

Ved årsskiftet til 2024 lancerede vi desuden en ny type individuelt forløb, som vi kalder et +Forløb. Her kan medlemmer, der er ramt af alvorlig sygdom eller stress, få tilknyttet en personlig sundhedsfaglig vejleder hos vores samarbejdspartner Proindsats.

Vejlederen vil typisk være en sygeplejerske, som sammen med medlemmet tilrettelægger et individuelt forløb med udgangspunkt i den enkeltes konkrete udfordringer. Og så kan medlemmet få hjælp med at navigere i forhold til både arbejde, jobcenter og sundhedssystem.

I løbet af 2024 har +Forløbet allerede hjulpet flere medlemmer tilbage til hverdagen. Det er glædeligt og har været med til at spare fællesskabet for et tocifret millionbeløb, som allerede var hensat til at udbetale invalidepensioner.

### **Trivselstjek og hjælp til at forebygge stress**

P+ har siden 2023 haft et trivselstjek på pplus.dk, hvor medlemmerne anonymt kan måle deres stressniveau for at fange tidlige symptomer på stress eller mistrivsel og få hjælp til at sætte ind så tidligt som muligt.

I 2024 blev det tidligere trivselstjek erstattet af en udvidet test, som tager udgangspunkt i det anerkendte værktøj Stresstrappen.

Stresstrappen indeholder desuden både e-læring, videoer og en række konkrete værktøjer, som medlemmerne kan tilgå på Min pension. Dermed kan de få hjælp til at håndtere stress og genfinde balancen med afsæt i deres egne testresultater.

### **Kampagner og medlemskommunikation**

Igennem 2024 har vi skruet op for vores kommunikationsindsats for at øge medlemmernes kendskab til, hvordan de kan få hjælp af P+.

Det betyder, at Min pension blandt andet er blevet udbygget med en udvidet sundhedsside. Derudover er vores sundhedstiltag et fokusområde i velkomstmaterialet til nye medlemmer og i vores løbende nyhedsbreve til medlemmerne.

Sideløbende har vi i løbet af 2024 sat særligt fokus på at håndtere stress i tide med en kampagne på både sociale medier og i medlemsrettede fagmedier. Tilsvarende satte vi på årets Folkemøde fokus på den store stigning i invalidepensioner, og hvordan vi som pensionskasse kan forebygge sygdom og stress.

I samarbejde med Djøf og IDA har P+ sideløbende indledt en dialog med både tillidsrepræsentanter og offentlige arbejdsgivere for også ad den vej at

skabe øget opmærksomhed om, hvordan medlemmerne kan få hjælp af P+ og for at blive klogere på, hvordan vi i samspil med arbejdspladserne kan forebygge langtidssygemeldinger i tide.





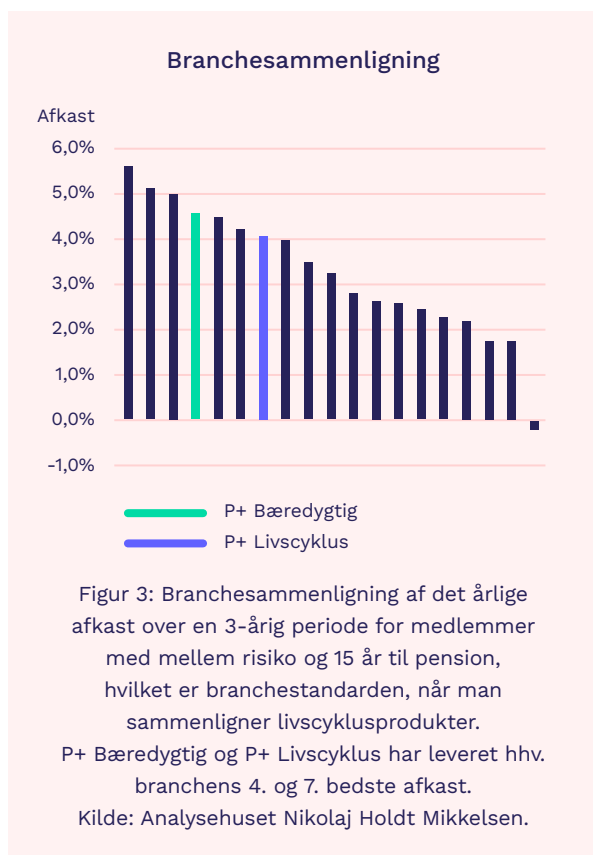
# Investeringer

2024 blev endnu et godt investeringsår for medlemmerne af P+.

2024 var samlet set et godt investeringsår, især ført an af børsnoterede amerikanske aktier. Det gav pæne afkast til medlemmerne af P+.

Vores markedsrenteprodukt P+ Livscyklus leverede et afkast på 12,6 pct., og P+ Bæredygtig gav et afkast på 12,4 pct. for medlemmer med mellem risiko og 15 år eller mere til pension.

De gode resultater de seneste par år betyder, at P+'s afkast over de seneste 3 år ligger i den øvre ende, når man sammenligner pensionsbranchens markedsrenteprodukter.



### Pæne afkast over hele linjen

Størstedelen af pensionskassens medlemmer, der har en pensionsordning med gennemsnitsrente, har fortsat deres opsparing investeret i porteføljen P+ Balance. Her endte afkastet på 9,4 pct. Det er lavere end i det ekstraordinært gode investeringsår 2023, men højere end forventet ved årets start og samlet set et tilfredsstillende resultat.

I P+ Livscyklus gav lav risiko et afkast på 8,7 pct., mellem risiko leverede 12,6 pct., og høj risiko gav 14,4 pct. for medlemmer med 15 år til pension.

P+ Bæredygtig med mellem risiko leverede et afkast på 12,4 pct. i 2024 for et medlem med 15 år eller mere til pension.

Det er ikke muligt at opgøre et sammenligneligt afkast for P+ Bæredygtig med lav og høj risiko, da de først blev lanceret i maj, og der derfor ikke er afkastdata for hele året.

Forskellene i afkast imellem de forskellige risikoprofiler skal ses i lyset af, at højere risiko som udgangspunkt betyder større udsving – både når markederne går op og ned.

I P+ har vi generelt et højere risikoniveau sammenlignet med flere andre pensionselskaber. Det har vi valgt, fordi det på langt sigt giver mulighed for, at vores medlemmer kan opnå et højere afkast.

Jo højere risiko man vælger, jo højere bliver det forventede langsigtede afkast. Men de negative udsving vil alt andet lige også blive større, hvis markederne falder. Derfor er det vigtigt, at man som medlem vælger den risikoprofil, der passer til ens risikovillighed og økonomiske forhold.

Vi har udviklet en investeringsguide på Min Pension, som man skal gennemføre, før man kan vælge sin risikoprofil.

**Et politisk og geopolitisk begivenhedsrigt år** 2024 var i høj grad præget af både politiske og geopolitiske begivenheder.

I EU-landene var der valg til Europa-Parlamentet i juni måned, som førte til et ekstraordinært parlamentsvalg i Frankrig på grund af et dårligt resultat til de franske regeringspartier.

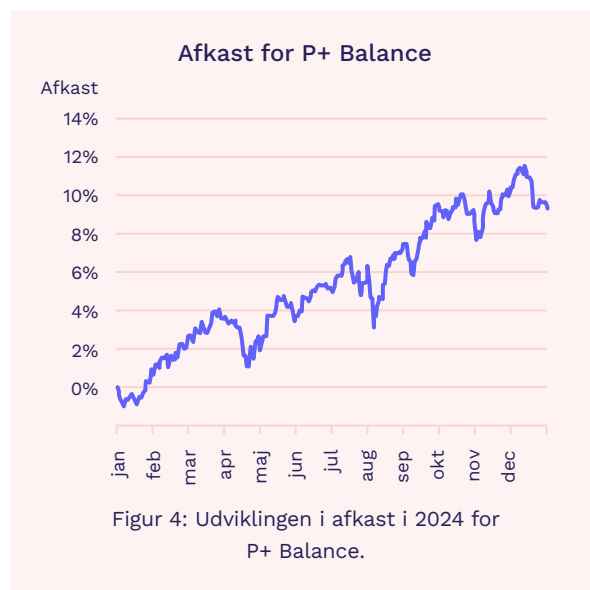
Især det amerikanske præsidentvalg i november var et stort tema for de finansielle markeder på grund den stigende polarisering i USA. Optakten til præsidentvalget bød da også både på attentatforsøg mod Republikanernes kandidat Donald Trump og en udskiftning af Demokraternes kandidat fra Joe Biden til Kamala Harris.

Efter valget af Donald Trump som USA's præsident vil markedet forventeligt have stort fokus på, hvordan han vil håndtere de mange konflikter rundt om i verden, ligesom der blandt andet vil være fokus på, hvordan ændringerne i handelspolitikken, hvor USA allerede har indført yderligere tariffier og varslet flere nye tiltag, præcis vil blive udmøntet.

Geopolitisk var der i 2024 fortsat fokus på krigen i Ukraine. Samtidig tog spændingerne til i Mellemøsten i løbet af året, og i Syrien mistede præsident Bashar al-Assad kontrollen med landet.

På trods af de mange politiske og geopolitiske begivenheder endte markederne dog med at være forholdsvis upåvirkede. 2024 viste dermed, at de finansielle markeder i en vis udstrækning kan se igennem politisk uro. Det afspejler sig blandt andet i, at P+'s afkast blev opbygget gradvist i

løbet af året med positive afkast i 9 ud af årets 12 måneder.



### Robust amerikansk økonomi

Efter to år med fokus på renteforhøjelser fra både den europæiske centralbank (ECB) og den amerikanske centralbank (Fed), flyttede fokus sig i 2024 mod rentesænkninger. Begge centralbanker sænkede således deres respektive styringsrenter med 1 procentpoint i løbet af året.

Centralbankerne leverede dog færre rentesænkninger, end markedet havde forventet ved årets start. Og både amerikanske og tyske 10-årige renter steg i 2024. Dermed var renteutviklingen reelt ikke særligt understøttende for risikofyldte aktiver.

Når 2024 alligevel blev et år med høje afkast, skyldes det i høj grad, at både jobskabelsen og væksten i USA fortsatte på et højere niveau end ventet, hvilket modvirkede de manglende rentesænkninger.

Med en bedre udvikling i økonomien end ventet er der en stigende tro på, at trenden kan fortsætte i 2025.

### Fokus på AI og skalafordele

De seneste års fokus på kunstig intelligens (AI), Big Tech og dominansen fra en håndfuld selskaber med høje markedsværdier fortsatte i 2024. Trenden er især synlig på det amerikanske aktiemarked, hvor de 7 største selskaber samlet går under betegnelsen 'Magnificent 7'.

Markedsværdien af disse 7 selskaber udgør nu omkring 35 pct. af det ledende aktieindeks S&P 500. Og med en gennemsnitlig stigning på omkring 60 pct. i 2024 stod 'Magnificent 7' for over halvdelen af det samlede afkast for S&P 500.

Når et meget lille antal selskaber udgør en stor andel af markedet, vil det fremtidige afkast i høj grad afhænge af, hvordan disse få selskaber klarer sig. Det kan føre til store stigninger, som vi så i 2024. Men det kan også øge risikoen for lavere afkast, hvis selskaberne ikke kan leve op til de høje forventninger.

### Afkast fordelt på aktivklasser

Aktivklassernes afkast varierede i 2024 mellem -1,8 pct. (reale aktiver) og 14,6 pct. (særlige investeringer), og der var dermed større spredning end i 2023.

**Aktier** leverede samlet set igen i 2024 et pænt afkast, som endte på 13,1 pct. Det dækker over, at de børsnoterede aktier steg med 14,8 pct., mens de ikke-børsnoterede aktier (private equity) steg med mere beskedne 1,4 pct.

Det lavere afkast for private equity skal ses i lyset af, at 2023 var et rigtig godt år for denne aktivklasse.

**Obligationer** leverede et afkast på 2,6 pct. i 2024. Afkastet var hjulpet af renteniveauet ved årets start, samt at danske renter faldt i løbet af året.

**Kreditobligationer** gav et positivt afkast på 6,1 pct. Afkastet var primært drevet af likvid og illikvid high yield, der gav afkast på henholdsvis 7,4 pct. og 6,6 pct., mens emerging markets-obligationer gav et afkast på 3,1 pct.

**Reale aktiver**, der dækker over danske og udenlandske ejendomme samt investeringer i infrastruktur, leverede samlet set et negativt afkast på -1,8 pct.

**Ejendomme** gav samlet set et afkast på -1,6 pct., mens infrastruktur gav et afkast på -2,2 pct. efter to gode afkastår i 2022 og 2023.

P+ gav i 2024 tilsagn på 3,7 mia. kr. i infrastruktur fordelt på fondsinvesteringer og co-investeringer.

**Særlige investeringer**, der bl.a. indeholder en række hedgefonde med fokus på realkreditobligationer, gav et positivt afkast på 14,6

	Fordeling	Afkast
		31/12-2024
<b>P+ Balance</b>	<b>100 pct.</b>	<b>9,4 pct.</b>
Aktier	33,1 pct.	13,1 pct.
Obligationer	29,9 pct.	2,6 pct.
Kreditobligationer	18,0 pct.	6,1 pct.
Reale aktiver	16,0 pct.	-1,8 pct.
Særlige investeringer	3,6 pct.	14,6 pct.
Valuta	-0,6 pct.	



# Samfundsansvar

I P+ arbejder vi for at skabe det størst mulige afkast og samtidig være en ansvarlig investor.

I 2024 fokuserede vores arbejde med ansvarlige investeringer især på menneskerettigheder, klima og biodiversitet.

### CO<sub>2</sub>-aftryk mere end halveret på fem år

P+ arbejder målrettet på at sænke CO<sub>2</sub>-aftrykket fra vores investeringer. Det betyder, at vi ved udgangen af 2024 havde reduceret CO<sub>2</sub>-aftrykket fra vores aktier, erhvervsobligationer og direkte ejede ejendomme med hele 59 pct. sammenlignet med 2019.

Vores investeringers CO<sub>2</sub>-aftryk er et område, vi har stort fokus på i vores aktive ejerskab. I 2024 styrkede vi vores aktive ejerskab over for både kapitalforvaltere og børsnoterede selskaber.

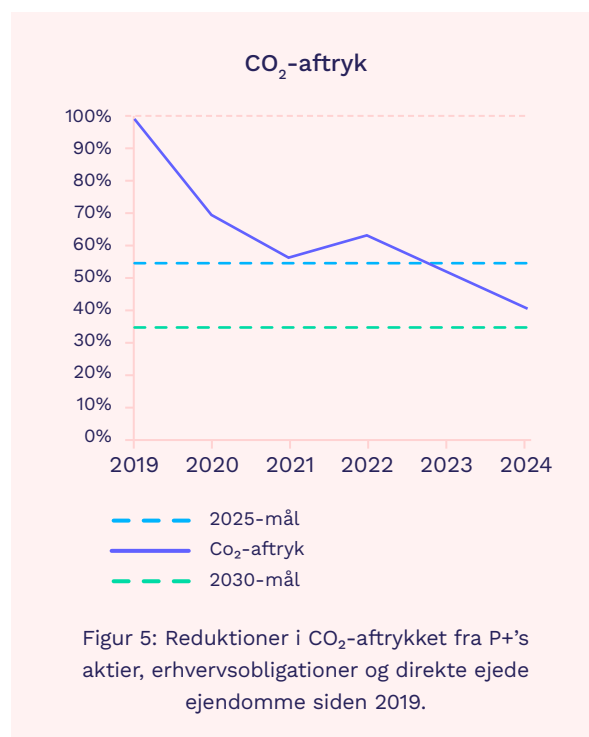
Vi har desuden frasolgt en række selskaber med store CO<sub>2</sub>-aftryk. I 2024 skærpede vi vores fravalgskriterier for fossile selskaber på baggrund af en generalforsamlingsbeslutning. De skærpede krav betyder, at 36 nye selskaber er blevet fravalgt i forbindelse med den årlige opdatering af fravalgslisten.

### Styrket biodiversitetsindsats

Biodiversitet er et centralt tema i P+'s arbejde med ansvarlige investeringer. Biodiversitet er derfor en integreret del af due diligence-processer, når vi vurderer nye investeringer. Og vi gennemgår minimum årligt vores investeringsportefølje med henblik på at fravælge selskaber med væsentlig negativ indvirkning på biodiversitet.

De seneste år har vi sat øget fokus på biodiversitet i vores aktive ejerskab. I 2024 foretog vi en screening af vores børsnoterede aktier, og på den baggrund udvalgte vi en række selskaber, som vi vil gå i nærmere dialog med. Samlet set er vi nu

i dialog med 180 virksomheder om deres indvirkning på biodiversitet.



### Fokus på menneskerettigheder

Menneskerettigheder var fortsat et hovedtema i 2024. Vi har haft særligt fokus på problematikken vedrørende den kinesiske region Xinjiang, hvor rapporter har vist, at etniske mindretal bliver brugt som tvangsarbejdere. Der er blandt andet risiko for forbindelser til tvangsarbejde i forsyningskæderne til produktionen af solceller, som Kina har sat sig massivt på.

I 2024 intensiverede vi dialogen med både kapitalforvaltere og de selskaber, vi har sat på observationslisten på grund af problematikken i Xinjiang. Og det er et område, vi fortsat kommer



til at have fokus på, så vores investeringer i vedvarende energi også er socialt ansvarlige.

#### **Politik for dataetik**

Data er forudsætningen for, at P+ kan arbejde effektivt og forsvarligt. Hvis vi fx ikke havde data om blandt andet vores medlemmers alder, indbetalinger og beskæftigelse, ville vi hverken kunne sikre de rette opsparinger eller forsikringer.

P+ bakker op om de dataetiske principper, som brancheforeningen Forsikring & Pension har vedtaget ('Cool eller Creepy'). Og det er væsentligt for os, at dataetik bliver en fastforankret del af den interne kultur, og at dataetik går hånd i hånd med vores øvrige værdier.

Vores mål er altid at anvende data ansvarligt, og vi er åbne om, hvordan vi håndterer data. På [www.pplus.dk/lovpligtig-information/politik-for-dataetik](http://www.pplus.dk/lovpligtig-information/politik-for-dataetik) kan du finde P+'s dataetiske principper og den lovpligtige redegørelse for politik for dataetik, jf. § 132 d i bekendtgørelsen om finansielle rapporter for forsikringselskaber og tværgående pensionskasser.

#### **Forberedelse af ny EU-regulering**

En vigtig del af P+'s arbejde i 2024 har været at forberede implementeringen af EU-direktivet

Corporate Sustainability Reporting Directive (CSRD), som skærper kravene til virksomheders bæredygtighedsrapportering. Direktivet har til formål at ensrette og øge gennemsigtigheden af bæredygtighedsrapportering ved at skabe fælles standarder, hvor detaljegraden samtidig øges. P+ bliver omfattet af CSRD fra regnskabsåret 2025.

P+ har i 2024 arbejdet på den dobbelte væsentlighedsanalyse og gap-analysen i forhold til ESRS-rapporteringskrav og P+'s nuværende rapportering. Arbejdet fortsætter i 2025, hvor vi også vil etablere nye processer og indsamle de data, som vi skal bruge til den kommende rapportering for 2025.

#### **Kønsdiversitet i bestyrelsen og ledelsen**

Bestyrelsen består af syv medlemmer: tre kvinder og fire mænd. Dermed opfyldes bestyrelsens ambition om, at fordelingen på køn er mindst 40/60.

Når et køn er underrepræsenteret, skal der udarbejdes en handlingsplan for at få flere fra det underrepræsenterede køn med i bestyrelsen, og bestyrelsen skal samtidig tage hensyn til bestyrelsens samlede kvalifikationer.

Vi har desuden et mål om, at fordelingen på køn er mindst 40/60 blandt de ledende medarbejdere. Ledelsen består af to kvinder og fem mænd.

Dermed er målet ikke nået. Der arbejdes med konkrete indsatser for at få flere af det underrepræsenterede køn blandt de ledende medarbejdere. Køn og diversitet indgår som et blandt flere elementer i vurderingen af potentielle, nye ledere.

### Læs mere i vores rapport om samfundsansvar

Ansvarlighed er en central værdi i P+, og vi ønsker at gå forrest i forhold til at være transparente om vores investeringer og arbejde med ansvarlige investeringer.

Samtidig med årsrapporten udgiver vi derfor en selvstændig rapport, hvor vi går i dybden med vores arbejde med ansvarlige investeringer og de

prioriteringer og valg, vi har truffet i årets løb. Her kan du læse mere om vores arbejde med blandt andet klima, biodiversitet, miljø, menneskerettigheder, arbejdstagerforhold, antikorrupsion og diversitet.

Rapporten udgør P+'s lovpligtige rapportering om samfundsansvar, jf. § 142 og § 143 i bekendtgørelsen om finansielle rapporter for forsikrings-selskaber og tværgående pensionskasser samt disclosureforordningen.

Du kan finde vores rapport om samfundsansvar på [pplus.dk/samfundsansvar2024](https://pplus.dk/samfundsansvar2024)

### Kønsdiversitet

	2022	2023	2024	2025	2026
<b>Øverste ledelsesorgan</b>					
Samlet antal medlemmer	7	7	7	-	-
Andel kvinder i pct.	43	43	43	-	-
<b>Øvrige ledelsesniveauer</b>					
Samlet antal medlemmer	6	6	7	-	-
Andel kvinder i pct.	31	26	27	-	-
Måltal i pct.	40	40	40	-	-
Årstal for opfyldelse	2027	2027	2027	-	-
<b>Alle ledere</b>					
Samlet antal medlemmer	17	18	18	-	-
Andel kvinder i pct.	58	57	51	-	-

Det øverste ledelsesorgan udgøres af bestyrelsen. Øvrige ledelsesniveauer omfatter direktionen og personer med personaleansvar, som refererer direkte til direktionen. Alle ledere omfatter personer med personaleansvar.



# Forventninger til 2025

Vi forventer, at 2025 vil byde på endnu et positivt afkast og en fortsat styrket medlemsdialog.

Depotrenten er den årlige forrentning, som medlemmer med et gennemsnitsrenteprodukt får tilskrevet deres depot. Det er bestyrelsen, der fastsætter depotrenten.

Efter at have fastsat en depotrente på 4,5 pct. i 2024 har bestyrelsen hævet depotrenten i 2025. Langt hovedparten af medlemmerne med en gennemsnitsrenteordning får en depotrente på 7,5 pct. De grupper, som har det største opsparede overskud, får en depotrente på 15 pct.

Medlemmer på regulativet P+ 2019 får en depotrente på 5 pct. Medlemmer, der har en ældre pensionsordning med en garanteret ydelse, får en depotrente på 0 pct.

Som medlem kan man se sin depotrente på Min pension.

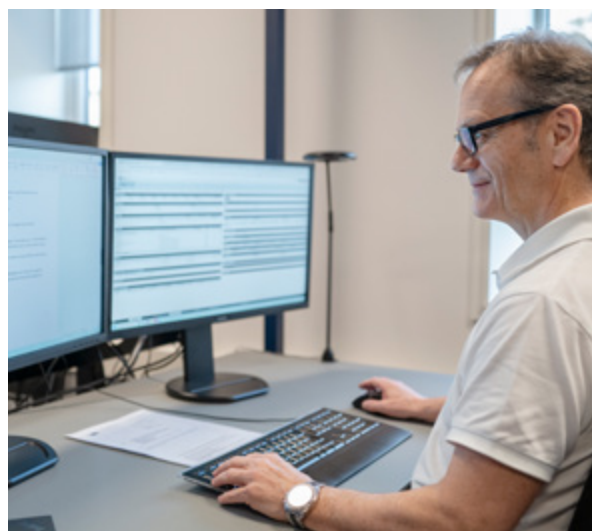
### **Proaktiv rådgivning og medlemsdialog**

Vi fortsætter vores målrettede arbejde med at styrke den proaktive rådgivning af medlemmerne i 2025.

Vi vil fortsat have fokus på at kontakte vores medlemmer med klare og relevante anbefalinger, når det er særligt aktuelt for netop dem at tage stilling til, om de bør tilpasse deres pensionsordning. Derfor vil flere medlemmer opleve at blive kontaktet af en rådgiver på enten mail eller telefon, hvis vi fx kan se, at de med fordel kan tilpasse deres forsikringer, eller hvis de ud fra vores oplysninger kunne have fordel af at spare mere op for at kunne opretholde deres levestandard i alderdommen.

Vi vil også udvikle vores rådgivning til forskellige målgrupper yderligere, herunder til medlemmer på vej på pension.

Vi vil desuden have fokus på at styrke dialogen og samarbejdet med de faglige organisationer i vores bagland, Djøf og IDA.



### **Administrationsomkostninger**

I P+ har vi fokus på at levere den bedst mulige medlemsoplevelse til vores medlemmer. Derfor har vi løbende investeret i både vores rådgivning og nye digitale løsninger, der gør det nemmere at være medlem. Det er medvirkende til, at vi forventer en mindre stigning i administrationsomkostningerne i 2025.

### **Ny opsparingskonto**

I april 2025 lancerer P+ en ny opsparingskonto. Baggrunden er, at det i forbindelse med de offentlige overenskomstforhandlinger blev indført, at offentligt ansatte fra april 2025 har mulighed for at sætte den del af indbetalingerne, der ligger ud over 15 pct., som frie midler på en ny type opsparing i stedet for på pensionsopsparing.

Medlemmerne vil høre meget mere om de nye opsparingsmuligheder, når vi nærmer os lanceringen.

## Forebyggelse og sundhed

Sundhed og forebyggelse vil fortsat være et centralt tema i 2025. Vi vil blandt andet fortsætte arbejdet med at udbrede kendskabet til, hvordan vores medlemmer kan få hjælp af P+. Det vil vi gøre i vores direkte medlemskommunikation, i kampagner og via tillidsrepræsentanter og arbejdsgivere.

Det vil også fortsat være et vigtigt fokusområde at finde og videreudvikle tiltag, der kan hjælpe med at forebygge langtidssygemeldinger og invalidepensioneringer.

## Forventninger til investeringsåret 2025

Hvor temaet for 2024 var ændringen fra rentestigninger til rentesænkninger, vil fokus i 2025 formentlig rette sig mod, hvor langt de amerikanske og europæiske renter skal ned.

Med en fortsat robust økonomi i USA og en svagere udvikling i Europa, er forventningen ved udgangen af 2024, at vi vil se flere rentesænkninger i Europa end i USA.

Derfor vil fokus også rette sig mod, hvor stor forskellen kan blive. Her vil markedet i høj grad fokusere på udmeldinger fra den amerikanske præsident. Amerikanske tiltag inden for både handels- og sikkerhedspolitik kan få stor betydning for afkastet på tværs af forskellige aktivklasser og geografiske regioner.

Efter to år med usædvanligt høje afkast er udgangspunktet for 2025 lidt mere nuanceret. Vækstbilledet er relativt positivt særligt i USA. Omvendt er mange aktiver højt prissat, og der er lagt pæne forventninger ind i markederne. Det kan betyde, at afkastpotentialet for 2025 er lidt mere

afdæmpet. Ligesom det kan føre til større udsving, hvis der kommer overraskelser i løbet af året.

Ikke desto mindre forventer vi samlet set, at vi fortsat vil se positiv vækst i både den europæiske og amerikanske økonomi, og at vi ser ind i yderligere rentenedsættelser fra ECB og Fed.

Vi forventer derfor, at P+ vil opnå et positivt afkast i 2025, som dog må forventes at blive lavere end i 2024, og som potentielt kan få flere større udsving undervejs.





# Risici og kapitalforhold

## Risikostyring i P+

Bestyrelsen udstikker de overordnede retningslinjer og rammer for risikostyringen i P+. Og bestyrelsen arbejder hele tiden på at sikre en stabil og sikker risikostyring i en klar governancemodel med faste og tydelige roller.

Pensionskassens risikostyringssystem tager udgangspunkt i en model baseret på tre forsvarslinjer, hvor de lovpligtige nøglefunktioner Risiko, Compliance, Aktuar og Intern Audit spiller en væsentlig rolle for at sikre en uafhængig vurdering af de forskellige typer af risici i pensionskassen.

## Pensionskassens risici

Pensionskassens risici opdeles i fem hovedkategorier:

- Markedsrisici
- Modpartsrisici
- Livsforsikringsrisici
- Operationelle risici
- Øvrige risici

Markedsrisici udgør den absolut største risici i pensionskassen. I P+ påtager vi os frivilligt en række af de risici, pensionskassen er udsat for, mens andre er en uundgåelig følge af virksomhedens karakter. Det gør vi med det formål at understøtte vores langsigtede mål og strategier.

Et eksempel: For at opnå høje konkurrencedygtige afkast er vi nødt til at tage finansielle risici. Det er fx risikoen for, at kurserne vil falde på kapitalmarkederne, at renteniveauet vil ændre sig, at kreditkvaliteten på obligationer vil falde og lignende.

Hvis P+ ikke påtog sig risici, kunne vi ikke forvalte medlemmernes pensionsopsparinger tilfredsstillende.

Risikostyringen skal sikre, at vi kun løber de risici, som bestyrelsen ønsker, og at det sker inden for de rammer, som bestyrelsen har udstukket. Risikoappetitten i P+ bliver reguleret og styret af de grænser, som bestyrelsen har fastlagt for hver risikokilde. Og bestyrelsen gennemgår mindst én gang om året alle grænser i politikkerne og retningslinjerne.

De forskellige risikokilder er udførligt beskrevet i vores SFCR-rapport.

## Pensionskassens kapitalkrav

Bestyrelsen har i løbet af året identificeret og vurderet pensionskassens risici. På den baggrund har bestyrelsen besluttet at anvende standardmodellen under Solvens II til at opgøre pensionskassens kapitalkrav.

P+'s kapitalkrav er pr. 31. december 2024 opgjort til 4,3 mia. kr. Med en basiskapital på 10,4 mia. kr. svarer det til en solvensgrad på 242 pct., hvilket bestyrelsen finder betryggende.

### Kapitalkrav pr. 31.12.2024

DKK mio.	Netto	Brutto
Markedsrisici efter skat	3.594	42.711
Livsforsikringsrisici	361	7.813
Modpartsrisici efter skat	19	105
Effekt af diversifikation	-268	-5.299
<b>Basis solvenskapitalkrav</b>	<b>3.705</b>	<b>45.329</b>
Operationelle risici		588
Heraf dækket af hensættelser		-41.624
<b>Solvenskapitalkrav</b>		<b>4.294</b>

Pensionskassens solvenskapitalkrav er i 2024 steget med 678 mio. kr. i forhold til 2023. Det skyldes, at kapitalkravet falder, når aktiemarkedene falder, og stiger, når aktiemarkedene stiger. Det er hovedsageligt basiskapitalens egne aktiver, der giver anledning til pensionskassens kapitalkrav.

Pensionskassens solvensdækning er faldet til 242 pct. i løbet af 2024.

Solvensdækning (pct.)					
	2020	2021	2022	2023	2024
P+	261	228	263	272	242

Pensionskassens solvensdækning vurderes at være betryggende.

Det er bestyrelsens vurdering, at pensionskassens forvaltning af risici er effektiv, at de risici, som vi er eksponeret for i P+, er acceptable, og at pensionskassen er fornuftigt kapitaliseret.

### Kapitalplanlægning

Vi sammenholder løbende forventningen til, hvordan kapitalkravet vil udvikle sig, med den forventede udvikling i vores basiskapital. På den måde sikrer vi, at der ikke kun er tilstrækkelig kapital i dag, men også i de kommende år.

Medlemmerne sparer løbende 2 pct. af bidragene op i MedlemsMidler, som er en del af basiskapitalen. MedlemsMidler bliver udbetalt som et ugaranteret tillæg, når medlemmerne går på pension, eller hvis de flytter deres pensionsordning inden da.

### Risikorapportering

P+'s risikostyring er beskrevet i rapporten om solvens og finansiell situation (SFCR-rapporten). Rapporten er en del af kravene under Solvens II-regelsættet og indeholder en udførlig gennemgang af pensionskassens solvensmæssige og finansielle forhold. Rapporten beskriver blandt andet:

- Risikokategorier
- Risikoeksponering
- Risikokoncentration

Rapporten indeholder desuden udførlige oplysninger om pensionskassens følsomhed over for væsentlige risici, kapitalforvaltning, kapitalgrundlag og solvenskrav. Rapporten kan læses på [pplus.dk](#), hvor den bliver offentliggjort samtidig med årsrapporten.





# Regnskab 2024

## Årets resultat

Pensionskassens resultat i 2024 før skat blev et underskud på 167,8 mio. kr. mod et overskud på 241,7 mio. kr. i 2023. Efter skat udgjorde resultatet et underskud på 194,4 mio. kr. mod et overskud på 209,4 mio. kr. i 2023.

Underskuddet er et resultat af, at P+ i februar 2024 udloddede 295,7 mio. kr., der udgjorde den sidste del af den fusionsbuffer, som var blevet reserveret til uforudsete tab i forbindelse med fusionen imellem DIP og JØP. Uden udlodningen af fusionsbufferen var årsresultatet positivt. Årets underskud foreslås overført til egenkapitalen, der pr. 31. december 2024 udgør 1,7 mia. kr.

Medlemsbidrag udgjorde 7,6 mia. kr., hvilket er en stigning på 11,2 pct. i forhold til 2023. De pensionsmæssige hensættelser er i 2024 steget med 15,1 mia. kr. til i alt at udgøre 160,3 mia. kr.

I 2024 var udbetalingen af pensionsydelse 6,1 mia. kr. Det er en stigning i forhold til 2023 på 2,2 pct.

## Afkast af investeringer

Pensionskassens investeringsafkast efter administrationsomkostninger ved investeringsvirksomhed udgjorde 15,1 mia. kr. før skat mod 18,2 mia. kr. i 2023 og efter pensionsafkastskat 13,9 mia. kr. mod 17,6 mia. kr. i 2023. Der henvises til afsnittet om investeringer for yderligere information om investeringsafkastet.

## Pensionsafkastskat

Årets pensionsafkastskat (PAL) er fordelt med individuel PAL på 1,2 mia. kr., institut-PAL på 1,0 mia. kr. og -1,0 mia. kr. som er hensat i pensionshensættelserne. I alt udgør den udgiftsførte pensionsafkastskat 1,2 mia. kr.

Individuel PAL betales af forrentning tilskrevet medlemmernes depoter og kan fratrækkes i opgørelsen af pensionskassens institut-PAL.

## Omkostninger

### Administrationsomkostninger

Administrationsomkostningerne er steget fra 69,8 mio. kr. i 2023 til 73,2 mio. kr. i 2024, svarende til 487 kr. pr. medlem, hvilket er en stigning på 1 kr. pr. medlem i forhold til 2023. De stigende omkostninger skyldes, at P+ i løbet af de sidste par år har investeret i at udvikle vores rådgivning og nye digitale løsninger.

## Investeringsomkostninger

De direkte investeringsomkostninger var i 2024 på 189,5 mio. kr., hvilket er en stigning på 18,6 mio. kr. i forhold til 2023.

I overensstemmelse med vores brancheforening F&P's branchestandard har P+ beregnet de indirekte investeringsomkostninger til 907 millioner kroner. De indirekte omkostninger, der afholdes direkte i de underliggende fonde, er ikke synlige i årsregnskabet, men indgår i beregningen af ÅOP og ÅOK.

I 2024 endte ÅOK på 1.097 mio. kr. og ÅOP 0,69 pct. Det er en stigning i forhold til 2023, hvor ÅOK endte på 986 mio. kr. og ÅOP på 0,68 pct. Stigningen skyldes en stigning i de indirekte investeringsomkostninger.

## Balancen

Sammensætningen af og udviklingen i balancen fremgår af femårsoversigten i note 1 i regnskabet. Samlet steg de pensionsmæssige hensættelser til 160,2 mia. kr. i 2024 fra 145,1 mia. kr. i 2023.

Pensionskassens aktiver udgøres hovedsageligt af investeringsaktiver. Ved udgangen af 2024 udgjorde pensionskassens investeringsaktiver 167,1 mia. kr., hvilket er en stigning på 16,9 mia. kr. i forhold til 2023.

Den ansvarlige lånekapital udgør 7,6 mia. kr. i 2024 mod 7,0 mia. kr. i 2023. Den ansvarlige lånekapital består af MedlemsMidler. MedlemsMidler er en del af pensionskassens basiskapital og er tilknyttet pensionsordningerne. Den ansvarlige lånekapital dækker på lige fod med egenkapitalen.

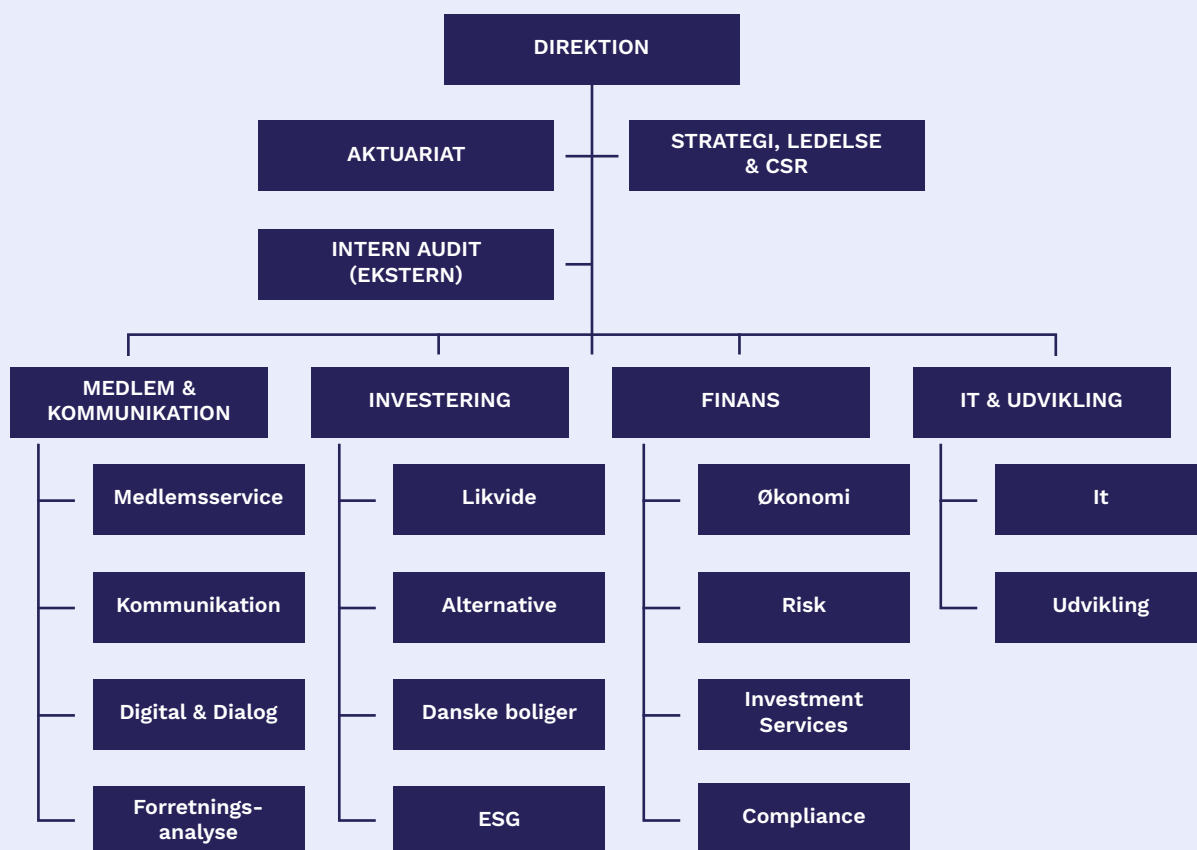
Egenkapitalen udgør 1,7 mia. kr. pr. 31. december 2024 mod 1,9 mia. kr. 31. december 2023.

## Begivenheder efter 31. december 2024

Der har ikke været begivenheder efter statusdagen, som har væsentlig indflydelse på pensionskassens og koncernens økonomiske forhold pr. 31. december 2024.

## Koncernregnskab

På pplus.dk kan du læse mere om selskaberne i koncernen. Pensionskassens dattervirksomheder er en del af investeringsaktiverne.



# Ledelseshverv for bestyrelse og direktion

Pr. 10/3-2025

## **BESTYRELSEN**

### *Formand*

**Lars Bo Bertram, HD International Business, CFA ESG Investing**

Adm. direktør i Investeringsfonden for Udviklingslande.

Formand for bestyrelsen: Formuepleje.

Næstformand for bestyrelsen: SOS Børnebyerne.

Medlem af bestyrelsen: Hesse-Ragles Fond.

### *Næstformand*

**Peter Falkenham, civilingeniør**

Konstitueret adm. direktør i AquaGreen ApS.

Formand for bestyrelsen: Forca A/S, AquaGreen

Holding ApS og SafeEXIT A/S.

Medlem af bestyrelsen: IDA Forsikring Forsikringsformidling F.M.B.A.

## **ORDINÆRE MEDLEMMER**

**Katrine Ehnhuus, cand.scient.pol**

Seniorrådgiver ved Mellempøkeligt Samvirkes Center for Bæredygtig Finans.

**Aske Nydam Guldborg, civilingeniør**

Rådgivende ingeniør hos Cowi.

Næstformand for bestyrelsen: IDA, Ingeniørforeningen, Ingeniørforeningens Mødecenter A/S

og Ingeniørforeningens Efteruddannelses Fond.

Medlem af bestyrelsen: IDA Forsikring Forsikringsformidling F.M.B.A.

**David Lando, cand.scient.oecon., ph.d.**

Professor ved CBS.

David Lando er Senior Fellow i Kraka og medlem af Forenet Kredits Advisory Board (investeringer).

**Johanne Legarth Nordmann, cand.polit.**

Formand for Djøf Offentlig.

Medlem af bestyrelsen: Djøf.

**Helle Munk Ravnborg, cand.techn.soc., ph.d.**

Seniorforsker ved Dansk Institut for Internationale Studier.

Forperson for: Udviklingskonsortiet Bornholms Havvind, Bornholms Energi og Forsyning samt beslægtede virksomheder. Helle Munk Ravnborg er derudover medlem af kommunalbestyrelsen for Bornholms Regionskommune.

Bestyrelsen i P+ har afholdt 7 møder i 2024.

## **REVISIONSUDVALGET**

Revisionsudvalget skal overvåge pensionskassens regnskabsaflæggelse, den lovpligtige revision af årsregnskabet og overvåge og kontrollere revisors uafhængighed.

### *Formand*

**Peter Falkenham.**

### *Ordinære medlemmer*

**Katrine Ehnhuus og Johanne Legarth Nordmann.**

Peter Falkenham opfylder kravene om kvalifikationer inden for revision eller regnskabsvæsen.

Revisionsudvalget i P+ har afholdt 3 møder i 2024.

## **RISIKOUDVALGET**

Risikoudvalget forbereder bestyrelsens arbejde med pensionskassens risikostyring og dertil relaterede emner. Udvalget skal som helhed have den fornødne erfaring, viden og kvalifikationer og kompetencer i relation til risikostyring og kontrolpraksis, som er nødvendig for, at det samlede udvalg kan forstå og overvåge pensionskassens risici.

### *Formand*

**David Lando.**

### *Ordinære medlemmer*

**Lars Bo Bertram og Helle Munk Ravnborg.**

Risikoudvalget i P+ har afholdt 3 møder i 2024.

# Påtegninger

# Ledespåtegning

Bestyrelse og direktion har dags dato aflagt og godkendt årsrapporten for 2024 for P+, Pensionskassen for Akademikere.

Årsrapporten er aflagt i overensstemmelse med Lov om forsikringsvirksomhed samt pensionskassens vedtægt.

Årsregnskabet og koncernregnskabet giver et retvisende billede af pensionskassens og koncernens aktiver og passiver, finansielle stilling samt resultat.

Ledelsesberetningen indeholder en retvisende redegørelse for udviklingen i pensionskassens og koncernens aktiviteter og økonomiske forhold samt en beskrivelse af de væsentligste risici og usikkerhedsfaktorer, som pensionskassen og koncernen kan påvirkes af.

Årsrapporten indstilles til generalforsamlingens godkendelse.

---

Frederiksberg, den 10. marts 2025

## DIREKTION

Kåre Hahn Michelsen  
Adm. direktør

## BESTYRELSE

Lars Bo Bertram  
*Formand*

Peter Falkenham  
*Næstformand*

Katrine Ehnhuus

Aske Nydam Guldborg

David Lando

Johanne Legarth Nordmann

Helle Munk Ravnborg

---

# Den uafhængige revisors revisionspåtegning

## Den uafhængige revisors revisionspåtegning

Til medlemmerne af P+, Pensionskassen for Akademikere

### Konklusion

Vi har revideret koncernregnskabet og årsregnskabet for P+, Pensionskassen for Akademikere for regnskabsåret 01.01.2024 – 31.12.2024 der omfatter resultatopgørelse, totalindkomstopgørelse, balance, egenkapitalopgørelse og noter, herunder anvendt regnskabspraksis for såvel koncernen som selskabet. Koncernregnskabet og årsregnskabet udarbejdes efter lov om forsikringsvirksomhed.

Det er vores opfattelse, at koncernregnskabet og årsregnskabet giver et retvisende billede af koncernens og selskabets aktiver, passiver og finansielle stilling pr. 31.12.2024 samt af resultatet af koncernens og selskabets aktiviteter for regnskabsåret 01.01.2024 – 31.12.2024 i overensstemmelse med lov om forsikringsvirksomhed.

Vores konklusion er konsistent med vores revisionsprotokollat til revisionsudvalget og bestyrelsen.

### Grundlag for konklusion

Vi har udført vores revision i overensstemmelse med internationale standarder om revision og de yderligere krav, der er gældende i Danmark. Vores ansvar ifølge disse standarder og krav er nærmere beskrevet i revisionspåtegningens afsnit "Revisors ansvar for revisionen af årsregnskabet". Vi er uafhængige af koncernen i overensstemmelse med International Ethics Standards Board for Accountants' internationale retningslinjer for revisoreres etiske adfærd (IESBA Code) og de yderligere etiske krav, der er gældende i Danmark, ligesom vi har opfyldt vores øvrige etiske forpligtelser i henhold til disse krav og IESBA Code. Det er vores opfattelse, at det opnåede revisionsbevis er tilstrækkeligt og egnet som grundlag for vores konklusion.

Efter vores bedste overbevisning er der ikke udført forbudte ikke-revisionsydelser som omhandlet i artikel 5, stk. 1, i forordning (EU) nr. 537/2014.

Vi blev første gang valgt som revisor for P+, Pensionskassen for Akademikere den 03.04.2024 for regnskabsåret 2024.

### Centrale forhold ved revisionen

Centrale forhold ved revisionen er de forhold, der efter vores faglige vurdering var mest betydelige ved vores revision af koncernregnskabet og årsregnskabet for regnskabsåret 01.01.2024 – 31.12.2024. Disse forhold blev behandlet som led i vores revision af koncernregnskabet og årsregnskabet som helhed og udformningen af vores konklusion herom. Vi afgiver ikke nogen særskilt konklusion om disse forhold.

<b>Måling af unoterede investeringer</b>	<b>Forholdet er behandlet således i revisionen</b>
<p>Unoterede investeringer udgør 47.760 mio. kr. pr. 31.12.2024 (47.608 mio. kr. pr. 31.12.2023), og består af investeringer målt til dagsværdi, hvor input ikke er observerbare (niveau 3).</p> <p>Målingen af unoterede investeringer er afhængig af model, data samt ledelsesmæssige vurderinger og forudsætninger som ikke er direkte observerbare. Ændringer i de væsentlige vurderinger og forudsætninger, som indgår i det regnskabsmæssige skøn, kan have en væsentlig påvirkning på regnskabet.</p> <p>De væsentligste ledelsesmæssige skøn omfatter:</p> <ul style="list-style-type: none"> <li>• Vurdering af væsentlig markedsudvikling siden seneste rapportering fra eksterne forvaltere, herunder justeringer i overensstemmelse med relevante benchmarks</li> <li>• Vurdering af afkastkrav, herunder forventninger til illikviditetspræmier og investeringsspecifikke risikotillæg</li> <li>• Vurdering af fremtidige pengestrømme</li> </ul> <p>Ledelsen har nærmere beskrevet principper og forudsætninger for målingen af unoterede investeringer i anvendt regnskabspraksis samt noter.</p>	<p>Baseret på vores forståelse af processen samt risikovurdering, har vi revideret selskabets værdiansættelse af unoterede investeringer.</p> <p>Vores revisionshandlinger har omfattet følgende:</p> <ul style="list-style-type: none"> <li>• Vurdering og test af nøglekontroller for værdiansættelse af de unoterede investeringer, herunder om nøglekontrollerne er designet og implementeret hensigtsmæssigt samt, hvorvidt disse har fungeret effektivt i regnskabsåret.</li> <li>• Vurdering af de valgte værdiansættelsesmetoder med udgangspunkt i investeringernes karakteristika, vores branchekendskab og ændringer i forhold til tidligere år.</li> <li>• Stikprøvevis test af fuldstændighed og nøjagtighed af datagrundlag, herunder rapportering fra forvaltere.</li> <li>• Vurdering af de væsentligste ledelsesmæssige skøn over markedsudviklingen siden seneste rapportering fra eksterne forvaltere, herunder model for validering heraf.</li> <li>• Vurdering af ledelsesmæssige skøn over afkastkrav og forventede fremtidige pengestrømme i forhold til historisk udvikling, budgetter, eksterne markedsdata samt vores kendskab til porteføljen og markedsudviklingen.</li> </ul>

Måling af pensionshensættelser	Forholdet er behandlet således i revisionen
<p>Pensionshensættelser udgør 160.226 mio.kr. pr. 31.12.2024 (145.143 mio. kr. pr. 31.12.2023).</p> <p>Vi har vurderet, at målingen af pensionshensættelser er et centralt forhold ved revisionen, idet værdiansættelsen fastsættes på baggrund af komplicerede metoder, data samt forudsætninger, herunder forventninger til fremtidige begivenheder.</p> <p>Ændringer i de valgte metoder, data og forudsætninger kan have væsentlig indvirkning på målingen af hensættelser til forsikrings- og investeringskontrakter.</p> <p>De væsentligste ledelsesmæssige skøn omfatter:</p> <ul style="list-style-type: none"> <li>• Fastsættelse af forventninger til forsikringstagernes levetider og dødelighed.</li> <li>• Fastsættelse af forventninger til hyppigheden for, at forsikringstagere bliver syge (invalidhyppigheder).</li> </ul> <p>Ledelsen har nærmere beskrevet principper og forudsætninger for opgørelse af pensionshensættelser i anvendt regnskabspraksis samt noter.</p>	<p>Baseret på vores forståelse af processen og risikovurdering, har vi revideret den af ledelsen foretagne måling af pensionshensættelser.</p> <p>Vores revisionshandlinger, hvori vi har inddraget vores egne internationalt kvalificerede aktuarer, har omfattet følgende:</p> <ul style="list-style-type: none"> <li>• Test af nøglekontroller vedrørende ledelsens fastsættelse af forudsætninger, herunder om nøglekontrollerne er designet og implementeret hensigtsmæssigt samt, hvorvidt disse har fungeret effektivt i regnskabsåret.</li> <li>• Vurdering af anvendte metoder, modeller og data i forhold til almindeligt accepterede aktuarmæssige standarder og markedspraksis.</li> <li>• Vurdering af de anvendte forudsætninger i forhold til historiske data og markedspraksis.</li> <li>• Stikprøvevis kontrol af underliggende datas nøjagtighed og fuldstændighed.</li> <li>• Stikprøvevis gennemgang af aktuarmæssige beregninger.</li> <li>• Analyse af udviklingen i risiko-, rente- og omkostningsresultater gennem anvendelse af vores branchekendskab og erfaringer.</li> </ul>

### Ledelsens ansvar for årsregnskabet

Ledelsen har ansvaret for udarbejdelsen af et koncernregnskab og årsregnskab, der giver et retvisende billede i overensstemmelse med lov om forsikringsvirksomhed. Ledelsen har endvidere ansvaret for den interne kontrol, som ledelsen anser for nødvendig for at udarbejde et koncernregnskab og årsregnskab uden væsentlig fejlinformation, uanset om denne skyldes besvigelser eller fejl.

Ved udarbejdelsen af koncernregnskabet og årsregnskabet er ledelsen ansvarlig for at vurdere koncernens og selskabets evne til at fortsætte driften, at oplyse om forhold vedrørende fortsat drift, hvor dette er relevant, samt at udarbejde koncernregnskabet og årsregnskabet på grundlag af regnskabsprincippet om fortsat drift, medmindre ledelsen enten har til hensigt at likvidere selskabet, indstille driften eller ikke har andet realistisk alternativ end at gøre dette.

### Revisors ansvar for revisionen af årsregnskabet

Vores mål er at opnå høj grad af sikkerhed for, om koncernregnskabet og årsregnskabet som helhed er uden væsentlig fejlinformation, uanset om denne skyldes besvigelser eller fejl, og at afgive en revisionspåtegning med en konklusion. Høj grad af sikkerhed er et højt niveau af sikkerhed, men er ikke en garanti for, at en revision, der udføres i overensstemmelse med internationale standarder om revision og de yderligere krav, der er gældende i Danmark, altid vil afdække væsentlig fejlinformation, når sådan findes. Fejlinformation kan opstå som følge af besvigelser eller fejl og kan betragtes som væsentlige, hvis det med rimelighed kan forventes, at de enkeltvis eller samlet har indflydelse på de økonomiske beslutninger, som regnskabsbrugerne træffer på grundlag af koncernregnskabet og årsregnskabet.

Som led i en revision, der udføres i overensstemmelse med internationale standarder om revision og de yderligere krav, der er gældende i Danmark, foretager vi faglige vurderinger og opretholder professionel skepsis under revisionen. Herudover:

- Identificerer og vurderer vi risikoen for væsentlig fejlinformation i koncernregnskabet og årsregnskabet, uanset om denne skyldes besvigelser eller fejl, udformer og udfører revisionshandlinger som reaktion på disse risici samt opnår revisionsbevis, der er tilstrækkeligt og egnet til at danne grundlag for vores konklusion. Risikoen for ikke at opdage væsentlig fejlinformation forårsaget af besvigelser er højere end ved væsentlig fejlinformation forårsaget af fejl, idet besvigelser kan omfatte sammensværgelser, dokumentfalsk, bevidste udeladelser, vildledning eller tilsidesættelse af intern kontrol.
- Opnår vi forståelse af den interne kontrol med relevans for revisionen for at kunne udforme revisionshandlinger, der er passende efter omstændighederne, men ikke for at kunne udtrykke en konklusion om effektiviteten af koncernens og selskabets interne kontrol.
- Tager vi stilling til, om den regnskabspraksis, som er anvendt af ledelsen, er passende, samt om de regnskabsmæssige skøn og tilknyttede oplysninger, som ledelsen har udarbejdet, er rimelige.

Konkluderer vi, om ledelsens udarbejdelse af koncernregnskabet og årsregnskabet på grundlag af regnskabsprincippet om fortsat drift er passende, samt om der på grundlag af det opnåede revisionsbevis er væsentlig usikkerhed forbundet med begivenheder eller forhold, der kan skabe betydelig tvivl om koncernens og selskabets evne til at fortsætte driften. Hvis vi konkluderer, at der er en væsentlig usikkerhed, skal vi i vores revisionspåtegning gøre opmærksom på oplysninger herom i koncernregnskabet og årsregnskabet eller, hvis sådanne oplysninger ikke er tilstrækkelige, modificere vores konklusion. Vores konklusioner er baseret på det revisionsbevis, der er opnået frem til datoen for vores revisionspåtegning. Fremtidige begivenheder eller forhold kan dog medføre, at koncernen og selskabet ikke længere kan fortsætte driften.

Tager vi stilling til den samlede præsentation, struktur og indhold af koncernregnskabet og årsregnskabet, herunder noteoplysningerne, samt om årsregnskabet afspejler de underliggende transaktioner og begivenheder på en sådan måde, at der gives et retvisende billede heraf.

- Planlægger og udfører vi koncernrevisionen for at opnå tilstrækkeligt og egnet revisionsbevis vedrørende de finansielle oplysninger for virksomhederne eller forretningsenhederne i koncernen som grundlag for at udforme en konklusion om koncernregnskabet og årsregnskabet. Vi er ansvarlige for at lede, føre tilsyn med og gennemgå det udførte revisionsarbejde. Vi er eneansvarlige for vores revisionskonklusion.

Vi kommunikerer med den øverste ledelse om bl.a. det planlagte omfang og den tidsmæssige placering af revisionen samt betydelige revisionsmæssige observationer, herunder eventuelle betydelige mangler i intern kontrol, som vi identificerer under revisionen.

Vi afgiver også en udtalelse til den øverste ledelse om, at vi har opfyldt relevante etiske krav vedrørende uafhængighed, og oplyser den om alle relationer og andre forhold, der med rimelighed kan tænkes at påvirke vores uafhængighed, og, hvor det er relevant, anvendte sikkerhedsforanstaltninger eller handlinger foretaget for at eliminere trusler.

Med udgangspunkt i de forhold, der er kommunikeret til den øverste ledelse, fastslår vi, hvilke forhold der var mest betydelige ved revisionen af årsregnskabet for den aktuelle periode og dermed er centrale forhold ved revisionen. Vi beskriver disse forhold i vores revisionspåtegning, medmindre lov eller øvrig regulering udelukker, at forholdet offentliggøres, eller i de yderst sjældne tilfælde, hvor vi fastslår, at forholdet ikke skal kommunikeres i vores revisionspåtegning, fordi de negative konsekvenser heraf med rimelighed ville kunne forventes at veje tungere end de fordele den offentlige interesse har af sådan kommunikation.

### **Udtalelse om ledelsesberetningen**

Ledelsen er ansvarlig for ledelsesberetningen.

Vores konklusion om koncernregnskabet og årsregnskabet omfatter ikke ledelsesberetningen, og vi udtrykker ingen form for konklusion med sikkerhed om ledelsesberetningen.

I tilknytning til vores revision af koncernregnskabet og årsregnskabet er det vores ansvar at læse ledelsesberetningen og i den forbindelse overveje, om ledelsesberetningen er væsentligt inkonsistent med koncernregnskabet og årsregnskabet eller vores viden opnået ved revisionen eller på anden måde synes at indeholde væsentlig fejlinformation.

Vores ansvar er derudover at overveje, om ledelsesberetningen indeholder krævede oplysninger i henhold til lov om forsikringsvirksomhed.

Baseret på det udførte arbejde er det vores opfattelse, at ledelsesberetningen er i overensstemmelse med koncernregnskabet og årsregnskabet og er udarbejdet i overensstemmelse med kravene i lov om forsikringsvirksomhed. Vi har ikke fundet væsentlig fejlinformation i ledelsesberetningen.

København, den 10. marts 2025

### **Deloitte**

Statsautoriseret Revisionspartnerselskab  
CVR-nr. 33963556

Jens Ringbæk  
Statsautoriseret revisor  
MNE-nr. mne27735

Kristian Ehrenreich Hansen  
Statsautoriseret revisor  
MNE-nr. mne46662



# Årsregnskab 2024

# Resultatopgørelse og totalindkomstopgørelse

(1.000 kr.)	Note	Koncern		Pensionskassen	
		2024	2023	2024	2023
<b>Medlemsbidrag for egen regning</b>	4	<b>7.639.854</b>	<b>6.872.931</b>	<b>7.639.854</b>	<b>6.872.931</b>
Indtægter fra tilknyttede virksomheder		-	-	10.736.545	7.608.740
Indtægter fra associerede virksomheder		969.386	843.492	969.386	843.492
Indtægter af investeringsejendomme		202.559	179.261	54.386	28.579
Renteindtægter og udbytter mv.	5	3.371.123	3.056.667	1.637.087	1.490.390
Kursreguleringer	5	10.964.138	14.439.168	1.902.793	8.424.018
Renteudgifter mv.		-4.706	-2.146	-960	-613
Administrationsomkostninger i forbindelse med investeringsvirksomhed	6	-363.583	-349.213	-189.552	-170.978
<b>Investeringsafkast i alt</b>		<b>15.138.917</b>	<b>18.167.229</b>	<b>15.109.685</b>	<b>18.223.628</b>
<b>Pensionsafkastskat</b>	7	<b>-1.204.828</b>	<b>-605.873</b>	<b>-1.204.828</b>	<b>-605.873</b>
<b>Investeringsafkast efter pensionsafkastskat</b>		<b>13.934.089</b>	<b>17.561.356</b>	<b>13.904.857</b>	<b>17.617.755</b>
Udbetalte pensionsydelse	8	-6.059.969	-5.928.639	-6.059.969	-5.928.639
Modtaget genforsikringsdækning		188	188	188	188
<b>Pensionsydelse for egen regning i alt</b>		<b>-6.059.781</b>	<b>-5.928.451</b>	<b>-6.059.782</b>	<b>-5.928.451</b>
Ændring i pensionshensættelse	19	-8.952.497	559.591	-8.952.497	559.591
Ændring i genforsikringsandel		11	-72	11	-72
<b>Ændring i pensionshensættelse for egen regning i alt</b>		<b>-8.952.486</b>	<b>559.519</b>	<b>-8.952.486</b>	<b>559.519</b>
Ændring i hensættelse for markedsrenteprodukter	20	-6.130.984	-18.351.571	-6.130.984	-18.351.571
Ændring i MedlemsMidler	18	-522.679	-490.895	-522.679	-490.895
Pensionsmæssige driftsomkostninger	6	-73.172	-69.843	-73.172	-69.843
<b>Overført investeringsafkast</b>		<b>-148.301</b>	<b>-179.116</b>	<b>-148.301</b>	<b>-179.116</b>
<b>PENSIONSTEKNISK RESULTAT</b>		<b>-313.461</b>	<b>-26.070</b>	<b>-342.694</b>	<b>30.329</b>
<b>Egenkapitalens investeringsafkast</b>		<b>174.909</b>	<b>211.393</b>	<b>174.909</b>	<b>211.393</b>
<b>RESULTAT FØR SKAT</b>		<b>-138.552</b>	<b>185.323</b>	<b>-167.785</b>	<b>241.722</b>
<b>Pensionsafkastskat for egenkapitalen</b>		<b>-26.608</b>	<b>-32.276</b>	<b>-26.608</b>	<b>-32.276</b>
<b>KONCERNRESULTAT</b>		<b>-165.160</b>	<b>153.047</b>	<b>-194.393</b>	<b>209.446</b>
<b>Minoritetsinteressers andel af resultat</b>		<b>-29.231</b>	<b>56.400</b>	<b>-</b>	<b>-</b>
<b>PENSIONSKASSENS ANDEL AF RESULTAT</b>		<b>-194.393</b>	<b>209.446</b>	<b>-194.393</b>	<b>209.446</b>
<b>ÅRETS TOTALINDKOMST</b>		<b>-194.393</b>	<b>209.446</b>	<b>-194.393</b>	<b>209.446</b>

# Balance

## AKTIVER

(1.000 kr.)	Note	Koncern		Pensionskassen	
		2024	2023	2024	2023
Software		20.491	24.294	20.491	24.294
<b>IMMATERIELLE AKTIVER</b>	<b>9</b>	<b>20.491</b>	<b>24.294</b>	<b>20.491</b>	<b>24.294</b>
Driftsmidler		174	196	174	196
<b>MATERIELLE AKTIVER</b>	<b>10</b>	<b>174</b>	<b>196</b>	<b>174</b>	<b>196</b>
<b>Investeringsjendomme</b>	<b>11</b>	<b>6.751.705</b>	<b>6.590.615</b>	<b>1.176.024</b>	<b>1.176.619</b>
Kapitalandele i tilknyttede virksomheder	12	-	-	57.542.245	51.976.726
Udlån til tilknyttede virksomheder		-	-	771.166	864.276
Kapitalandele i associerede og fællesledede virksomheder	13	8.326.502	8.078.070	8.326.502	8.078.070
<b>Investeringer i tilknyttede og associerede virksomheder i alt</b>		<b>8.326.502</b>	<b>8.078.070</b>	<b>66.639.913</b>	<b>60.919.072</b>
Kapitalandele		66.551.841	60.213.977	24.031.034	24.303.042
Investeringsforeningsandele		11.559.072	11.466.075	11.559.072	11.425.021
Obligationer		39.171.051	35.170.435	29.092.002	23.865.167
Indlån i kreditinstitutter		1.255.233	1.075.385	538.460	321.836
Sikrede udlån		5.686.201	5.741.568	5.686.201	5.741.568
Øvrige investeringsaktiver	14	46.593	196.592	0	148.784
<b>Andre finansielle investeringsaktiver i alt</b>		<b>124.269.991</b>	<b>113.864.032</b>	<b>70.906.769</b>	<b>65.805.418</b>
<b>INVESTERINGSAKTIVER I ALT</b>		<b>139.348.198</b>	<b>128.532.717</b>	<b>138.722.706</b>	<b>127.901.109</b>
<b>Investeringsaktiver tilknyttet markedsrenteprodukter</b>	<b>15</b>	<b>28.373.042</b>	<b>22.242.058</b>	<b>28.373.042</b>	<b>22.242.058</b>
<b>Genforsikringsandele af pensionshensættelser</b>		<b>540</b>	<b>529</b>	<b>540</b>	<b>529</b>
Tilgodehavender hos medlemmer		349.540	243.436	349.540	243.436
Andre tilgodehavender		11.009.759	6.276.558	10.499.871	5.624.478
<b>TILGODEHAVENDER I ALT</b>	<b>16</b>	<b>11.359.299</b>	<b>6.519.994</b>	<b>10.849.411</b>	<b>5.867.914</b>
Udskudt PAL-aktiv	7	5.659	8.790	5.659	8.790
<b>ANDRE AKTIVER I ALT</b>		<b>5.659</b>	<b>8.790</b>	<b>5.659</b>	<b>8.790</b>
Tilgodehavende renter		163.217	90.152	163.217	90.152
Andre periodeafgrænsningsposter		246.252	223.245	246.252	223.245
<b>PERIODEAFGRÆSNINGSPOSTER I ALT</b>		<b>409.469</b>	<b>313.397</b>	<b>409.469</b>	<b>313.397</b>
<b>AKTIVER I ALT</b>		<b>179.516.873</b>	<b>157.641.975</b>	<b>178.381.492</b>	<b>156.358.286</b>

# Balance

## PASSIVER

(1.000 kr.)	Note	Koncern		Pensionskassen	
		2024	2023	2024	2023
Grundkapital		770.000	770.000	770.000	770.000
Overført overskud		905.225	1.081.319	905.225	1.081.319
<b>PENSIONSKASSENS ANDEL AF EGENKAPITAL</b>		<b>1.675.225</b>	<b>1.851.319</b>	<b>1.675.225</b>	<b>1.851.319</b>
Minoritetsinteresser		853.732	825.976	-	-
<b>EGENKAPITAL I ALT</b>		<b>2.528.957</b>	<b>2.677.295</b>	<b>1.675.225</b>	<b>1.851.319</b>
Overskudskapital (MedlemsMidler)		7.558.565	7.035.886	7.558.565	7.035.886
<b>ANSVARLIG LÅNEKAPITAL I ALT</b>	18	<b>7.558.565</b>	<b>7.035.886</b>	<b>7.558.565</b>	<b>7.035.886</b>
Pensionshensættelser, gennemsnitsrenteprodukt	19	131.853.032	122.900.534	131.853.032	122.900.534
Pensionshensættelser, markedsrenteprodukter	20	28.373.042	22.242.058	28.373.042	22.242.058
<b>HENSÆTTELSE TIL PENSIONS- OG INVESTERINGSKONTRAKTER I ALT</b>		<b>160.226.074</b>	<b>145.142.592</b>	<b>160.226.074</b>	<b>145.142.592</b>
Gæld til kreditinstitutter	21	2.573.599	154.415	2.573.599	154.415
Investeringsejendomme, gæld		-7.223	7.796	4.240	7.796
Aktuelle skatteforpligtelser	7	1.354.861	443.242	1.354.861	443.242
Øvrige investeringsforpligtigelser	14	4.892.577	1.620.310	4.854.311	1.577.110
Anden gæld	22	384.819	541.014	129.974	126.500
<b>GÆLD I ALT</b>		<b>9.198.633</b>	<b>2.766.777</b>	<b>8.916.985</b>	<b>2.309.063</b>
Forudbetalte medlemsbidrag		4.643	19.426	4.643	19.426
<b>PERIDEAFGRÆNSNINGSPOSTER</b>		<b>4.643</b>	<b>19.426</b>	<b>4.643</b>	<b>19.426</b>
<b>PASSIVER I ALT</b>		<b>179.516.873</b>	<b>157.641.975</b>	<b>178.381.492</b>	<b>156.358.286</b>

### Øvrige noter:

Generel regnskabspraksis	1
Femårsoversigt	2
Nøgletal	3
Opdeling af koncernens og pensionskassens investeringsaktiver efter dagsværdihierarkiet	17
Eventualforpligtelser og sikkerhedsstillelser	23
Basiskapital	24
Årets realiserede resultat	25
Udlæg fra basiskapitalen	26
Transaktioner med nærtstående parter	27
Specifikation af aktiver og deres afkast til markedsværdi	28
Risikooplysninger	29

# Egenkapitalopgørelse

## EGENKAPITALOPGØRELSE

(1.000 kr.)	Note	Koncern		Pensionskassen	
		2024	2023	2024	2023
<b>Grundkapital</b>					
Saldo pr. 1.1.		770.000	770.000	770.000	770.000
<b>Grundkapital</b>		<b>770.000</b>	<b>770.000</b>	<b>770.000</b>	<b>770.000</b>
<b>Overført overskud</b>					
Saldo pr. 1.1.		1.081.319	877.524	1.081.319	877.524
Akkumuleret effekt af ændring i anvendt regnskabspraksis		-	-	-	-
Årets totalindkomst	25	-194.393	209.446	-194.393	209.446
Resultat gruppeforsikringer *		21.995	-5.312	21.995	-5.312
Resultat sundhedsforsikringer **		-3.696	-339	-3.696	-339
<b>Overført overskud</b>		<b>905.225</b>	<b>1.081.319</b>	<b>905.225</b>	<b>1.081.319</b>
<b>Egenkapital i alt</b>		<b>1.675.225</b>	<b>1.851.319</b>	<b>1.675.225</b>	<b>1.851.319</b>
Andel reserveret til fusionsbuffer ***		0	295.700	0	295.700
<b>Minoritetsinteresser</b>					
Saldo pr. 1.1.		825.976	906.351	-	-
Minoritetsandele - nettotilgang		-1.475	-23.975	-	-
Andel af årets resultat		29.231	-56.400	-	-
<b>Minoritetsinteresser</b>		<b>853.732</b>	<b>825.976</b>	<b>-</b>	<b>-</b>
<b>Egenkapital i alt</b>		<b>2.528.957</b>	<b>2.677.295</b>	<b>-</b>	<b>-</b>

\* Skaderegnskabet for gruppeforsikringer udgør et overskud på 22 mio. kr. (2023: Underskud på 5,3 mio. kr.)

\*\* Sundhedsforsikringen udgør en udgift på 3,7 mio. kr. (2023: Udgift på 0,3 mio. kr.)

\*\*\*Den reserverede fusionsbuffer på 295,7 mio. kr. er blevet udloddet i 2024.

Der henvises til note 26 for oplysning om udlæg fra basiskapitalen.

# Noter

## 1. Generel regnskabspraksis

### Generelt

Koncern- og årsregnskabet er aflagt i henhold til Lov om forsikringsvirksomhed samt Finanstilsynets bekendtgørelse om finansielle rapporter for forsikringselskaber og tværgående pensionskasser.

Anvendt regnskabspraksis er uændret i forhold til sidste år.

### Generelt om indregning og måling

Indtægter indregnes i resultatopgørelsen i takt med, de indtjenes. Herudover indregnes værdireguleringer af finansielle aktiver i den periode, hvori de opstår. Endvidere indregnes alle omkostninger, der er afholdt for at opnå årets indtjening, i resultatopgørelsen.

Indregning af finansielle aktiver og afledte finansielle instrumenter sker på handelsdagen, og aktiver indregnes i balancen, når det er sandsynligt, at fremtidige økonomiske fordele vil tilflyde pensionskassen, og aktivets værdi kan måles pålideligt.

Aktiverne indregnes til dagsværdi med værdiregulering over resultatopgørelsen. Finansielle aktiver måles efter første indregning til amortiseret kostpris.

Forpligtelser indregnes i balancen, når det er sandsynligt, at fremtidige økonomiske fordele vil fragå pensionskassen. Der indregnes en hensættelse, når der foreligger en retslig eller faktisk forpligtelse, og når det er sandsynligt, at forpligtelsen vil blive effektueret, og forpligtelsen kan måles pålideligt. Afledte finansielle instrumenter med negativ markedsværdi skal indregnes til dagsværdi.

Indregning af finansielle aktiver og afledte finansielle instrumenter sker på handelsdagen. Indregning ophører, når retten til at modtage/afgive pengestrømme fra et finansielt aktiv eller passiv er udløbet, eller hvis den er overdraget, og pensionskassen i al væsentlighed har overført alle risici og afkast tilknyttet ejendomsretten.

De afledte finansielle instrumenter, som udgør en forpligtelse, indregnes til dagsværdi med værdiregulering over resultatopgørelsen.

Hensatte forpligtelser måles til ledelsens bedste skøn over det beløb, hvormed forpligtelsen forventes at kunne indfries.

På balancedagen omregnes monetære aktiver og forpligtelser i fremmed valuta. Ved omregning af beløb i balancen i fremmed valuta til danske kroner er balancedagens officielle valutakurs anvendt. Transaktioner i fremmed valuta i årets løb er omregnet til transaktionsdagens kurs. Såvel realiserede som urealiserede valutakursreguleringer indgår i resultatopgørelsen.

Leasingaftaler, som er indgået fra 1. januar 2020 eller senere, indregnes i balancen med et leasingaktiv (en brugsret til aktivet) og en leasingforpligtelse.

Leasingforpligtelsen opgøres som nutidsværdien af de fremtidige leasingydelse og tilbagediskonteres med aftalernes interne rente eller en alternativ lånerente.

Anden totalindkomst præsenteres i forlængelse af resultatopgørelsen og indeholder poster, der efter gældende regler indregnes som anden totalindkomst.

### Væsentlige regnskabsmæssige skøn og vurderinger

Ved regnskabsudarbejdelsen anvendes der skøn og vurderinger, som påvirker størrelsen af aktiver og forpligtelser og dermed resultatet i indeværende og kommende år. De væsentligste skøn og vurderinger vedrører fastsættelse af dagsværdi på investeringsejendomme, dagsværdi af kapitalandele, herunder unoterede værdipapirer og fonde samt forudsætninger om fremtidig dødelighed, invaliditet, genkøb og omskrivning til fripolice ved opgørelsen af pensionshensættelser. For nærmere beskrivelse henvises til note 17 Opdeling af koncernens og pensionskassens aktiver efter dagsværdihierarkiet og note 19 Pensionshensættelser, gennemsnitsrenteprodukter.

Værdiansættelsesteknikkerne anvendt til måling af investeringsaktivernes dagsværdier er beskrevet i afsnittet "Opdeling af koncernens og pensionskassens aktiver efter dagsværdihierarkiprincippet".

De anvendte skøn og vurderinger er baseret på forudsætninger, som ledelsen anser for forsvarlige, men som i sagens natur er behæftet med usikkerhed.

# Noter

Pensionshensættelserne opgøres som nutidsværdien af bedste skøn af de forventede betalingsstrømme i henhold til de pensionsaftaler, som pensionskassen har indgået. Opgørelsen er baseret på forudsætninger om en række variable, heriblandt den fremtidige dødelighed og invaliditet, genkøb og omskrivning til fripolice.

Som bedste skøn for forudsætningerne vedrørende dødeligheden benyttes Finanstilsynets levetidsmodel og benchmark for levetidsforbedringer. Bedste skøn for de øvrige forudsætninger er fastlagt ud fra observationer i pensionskassen. Disse er anmeldt til Finanstilsynet i det tekniske grundlag.

Til opgørelse af værdien af pensionskassens hensættelser anvendes en rentekurve, som er fastlagt af EIOPA med VA-tillæg, godkendt af Finanstilsynet.

Omkostninger bliver fordelt mellem administrationsomkostninger og investeringsomkostninger, der er fastsat efter bedste skøn over de faktiske omkostninger, bestanden forventes administreret for.

## **Koncernregnskab**

Koncernregnskabet omfatter virksomheder, hvor moderselskabet direkte eller indirekte ejer mere end 50 pct. samt virksomheder, hvor moderselskabet i øvrigt udøver en bestemmende indflydelse.

Koncernregnskabet udarbejdes efter fuld konsolidering og fremtræder som en sammenlægning af pensionskassens og dattervirksomhedernes resultatopgørelser og balancer efter, der er foretaget eliminering af indtægter og udgifter vedrørende transaktioner mellem pensionskassen og dattervirksomhederne samt eliminering af mellemværender, renter og kapitalandele.

Kapitalandele i tilknyttede virksomheder udlignes med moderselskabets andel af den tilknyttede virksomheds regnskabsmæssige indre værdi opgjort ved årets udgang.

Nyerhvervede eller afhændede tilknyttede virksomheder indregnes i koncernregnskabet fra overtagelsestidspunktet henholdsvis indtil afhændelsestidspunktet.

Koncernregnskabet omfatter de virksomheder, som fremgår af note 12.

## **Minoritetsaktionærer**

Kapitalandele i tilknyttede virksomheder, som ikke er 100 pct. ejet af koncernen, indarbejdes fuldt ud i koncernregnskabet. Minoritetsaktionærernes andele vises på separate linjer i tilknytning til resultatopgørelsen og som en del af egenkapitalen.

# Noter

(mio.kr.)	2024	2023	2022	2021	2020
<b>2. Femårsoversigt</b>					
<b>KONCERNEN</b>					
Medlemsbidrag	7.640	6.873	6.452	6.076	5.466
Investeringsafkast	15.139	18.167	-20.359	18.334	9.040
Pensionsydelse	-6.060	-5.929	-4.772	-4.905	-4.050
Pensionsmæssige driftsomkostninger	-73	-70	-62	-57	-57
Pensionsteknisk resultat *	-313	-26	-503	310	-74
Pensionskassens andel af resultat	-194	209	-212	269	-16
Årets totalindkomst	-194	209	-212	269	-16
Pensionshensættelser *	160.226	145.143	127.351	145.718	130.435
Ansvarlig lånekapital *	7.559	7.036	6.545	7.555	6.675
Egenkapital *	2.529	2.677	2.554	4.542	2.434
Aktiver *	179.517	157.642	141.223	160.139	142.548
<b>PENSIONS KASSEN</b>					
Medlemsbidrag	7.640	6.873	6.452	6.076	5.466
Investeringsafkast	15.110	18.224	-20.260	18.101	9.040
Pensionsydelse	-6.060	-5.929	-4.772	-4.905	-4.050
Pensionsmæssige driftsomkostninger	-73	-70	-62	-57	-57
Pensionsteknisk resultat *	-343	30	-20	77	-100
Pensionskassens andel af resultat	-194	209	-212	269	-16
Årets totalindkomst	-194	209	-212	269	-16
Pensionshensættelser *	160.226	145.143	127.351	145.718	127.568
Ansvarlig lånekapital *	7.559	7.036	6.545	7.555	6.675
Egenkapital *	1.675	1.851	1.648	1.888	1.626
Aktiver *	178.381	156.730	139.784	157.069	141.325

\* Der er ikke ændret i sammenligningstal for 2020 til 2021 vedr. ændringer i PAL-skatteaktiverne.

## Anvendt regnskabspraksis

Hoved- og nøgletal er opstillet i overensstemmelse med Finanstilsynets bekendtgørelse om finansielle rapporter for forsikringselskaber og tværgående pensionskasser.

# Noter

	2024	2023	2022	2021	2020
<b>3. Nøgletal</b>					
<b>Afkastnøgletal</b>					
Afkast på gennemsnitsrenteprodukter (N1)	8,2%	12,5%	-12,9%	12,9%	7,0%
Afkast på markedsrenteprodukter (N2)	12,4%	13,5%	-10,0%	13,1%	7,8%
Risiko på markedsrenteprodukter (N3)	4,3	4,0	4,0	3,1	3,1
<b>Omkostningsnøgletal</b>					
Omkostningsprocent af hensættelser (N4)	0,048%	0,051%	0,045%	0,042%	0,050%
Omkostninger pr. medlem, kr. (N5)	487	486	451	438	495
<b>Forrentningsnøgletal</b>					
Egenkapitalforrentning efter skat (N6)	-11,0%	12,0%	-11,5%	15,3%	-1,0%
Forrentning af overskudskapital (N7)	9,3%	12,1%	-13,2%	12,9%	6,6%

## Anvendt regnskabspraksis

### Afkastnøgletal (N1-N3)

Afkastnøgletallene viser pensionskassens afkast på investeringerne af aktiverne efter afholdelse af investeringsomkostninger og giver derfor et mål for det investeringsafkast, der er til rådighed for medlemmerne og egenkapitalen.

Afkastnøgletallene er beregnet som pengevægtet afkast, som udtrykker den faktiske forrentning (relative værditilvækst), som er opnået i perioden, inklusive afkastet på nettoindbetalingerne i perioden. Det pengevægtede afkast beregnes som det opnåede afkast i kroner over perioden i forhold til den gennemsnitligt investerede kapital, hvor der tages hensyn til den tidsmæssige placering af ind- og udbetalinger i perioden.

### Afkast relateret til gennemsnitsrenteprodukter (N1)

Viser afkastet før pensionsafkastskat i forhold til den gennemsnitlige forsikringsmæssige hensættelse for gennemsnitsrenteprodukter.

Administrationsomkostninger i forbindelse med investeringsvirksomhed indeholder porteføljestyringsgebyrer til kapitalforvaltere, direkte handelsomkostninger, depotgebyrer samt egne omkostninger til administration af investeringsaktiver.

Handelsomkostninger ved køb/salg af værdipapirer udgiftsføres separat under investeringsomkostninger.

### Afkast relateret til markedsrenteprodukter (N2)

Viser afkastet før pensionsafkastskat i forhold til den gennemsnitlige forsikringsmæssige hensættelse for markedsrenteprodukter.

### Risiko på markedsrenteprodukter (N3)

Alle markedsrenteprodukter skal risikomærkes med et risikotal mellem 1 og 7. Risikotallet kan anvendes til sammenligning af risikoen med andre markedsrenteprodukter.

### Omkostnings- og resultatnøgletal (N4 – N5)

Omkostningsnøgletallene (N4 – N5) viser pensionskassens afholdte omkostninger til administration.

### Omkostningsprocent af hensættelser (N4)

Viser omkostningerne målt i forhold til summen af de forsikringsmæssige hensættelser. Herved vises, hvor meget pensionskassens forrentningsevne ville blive nedsat, hvis afkastet var den eneste kilde til omkostningsdækning.

### Omkostninger pr. medlem (N5)

Viser det bidrag til omkostninger, som hvert medlem ville betale, hvis omkostningerne blev fordelt ligeligt blandt dem.

### Forrentningsnøgletal (N6 – N7)

Forrentningsnøgletallene vedrører den forrentning (afkast i forhold til kapitalandel), som pensionskassens medlemmer og kapitalindskydere, herunder egenkapitalen, har opnået.

Forrentnings- og afkastnøgletallene er beregnet som pengevægtede afkast.

(fortsætter)

# Noter

---

## 3. Nøgletal (fortsat)

### *Egenkapitalforrentning efter skat (N6)*

Viser årets resultat efter skat i forhold til den gennemsnitlige egenkapital.

### *Forrentning af overskudskapital efter skat (N7)*

Forrentningen af overskudskapital efter skat viser årets afkast til MedlemsMidler og de særlige bonushensættelser sat i forhold til den gennemsnitlige markedsværdi.

---

# Noter

(1.000 kr.)	Koncern		Pensionskassen	
	2024	2023	2024	2023
<b>4. Medlemsbidrag</b>				
Ordinære bidrag	6.321.393	5.873.373	6.321.393	5.873.373
Indskud	1.318.461	999.559	1.318.461	999.559
<b>I alt</b>	<b>7.639.854</b>	<b>6.872.932</b>	<b>7.639.854</b>	<b>6.872.932</b>
Bidrag, ordninger tegnet som led i ansættelsesforhold	7.445.079	6.701.426	7.445.079	6.701.426
Bidrag, individuelt tegnede ordninger	194.775	171.505	194.775	171.505
<b>I alt</b>	<b>7.639.854</b>	<b>6.872.931</b>	<b>7.639.854</b>	<b>6.872.931</b>
Heraf bidrag for markedsrenteprodukter	3.338.541	1.969.576	3.338.541	1.969.576
Bidrag fordelt efter medlemmernes bopæl:				
Danmark	7.598.221	6.828.089	7.598.221	6.828.089
Andre EU-lande	18.551	27.615	18.551	27.615
Øvrige lande	23.081	17.228	23.081	17.228
<b>I alt</b>	<b>7.639.854</b>	<b>6.872.932</b>	<b>7.639.854</b>	<b>6.872.932</b>
Antal ordninger, tegnet som led i ansættelsesforhold	118.182	112.329	118.182	112.329
Antal ordninger, individuelt tegnede ordninger	31.891	29.544	31.891	29.544
<b>I alt</b>	<b>150.073</b>	<b>141.873</b>	<b>150.073</b>	<b>141.873</b>
Heraf antal forsikrede med P+ Livscyklus	<b>45.270</b>	<b>33.476</b>	<b>45.270</b>	<b>33.476</b>

#### Anvendt regnskabspraksis

Medlemsbidrag og engangsindskud fra pensionsordninger indregnes i resultatopgørelsen for den periode, de vedrører. Indtægten fratrækkes arbejdsmarkedsbidrag.

# Noter

(1.000 kr.)	Koncern		Pensionskassen	
	2024	2023	2024	2023
<b>5. Investeringsafkast</b>				
<b>Renteindtægter</b>				
Renteindtægter, obligationer	877.733	614.492	672.998	400.329
Indeksregulering	3.514	33.994	3.514	33.994
Renteindtægter, pantsikrede udlån	-54.868	-54.634	0	0
Renteindtægter, andre	920.935	858.230	236.090	287.958
<b>I alt</b>	<b>1.747.314</b>	<b>1.452.082</b>	<b>912.602</b>	<b>722.281</b>
<b>Udbytte af aktier mv.</b>				
Udbytte, aktier	1.623.809	1.604.585	724.485	768.109
<b>I alt</b>	<b>1.623.809</b>	<b>1.604.585</b>	<b>724.485</b>	<b>768.109</b>
<b>Renter og udbytter mv. i alt</b>	<b>3.371.123</b>	<b>3.056.667</b>	<b>1.637.087</b>	<b>1.490.390</b>
<b>Kursreguleringer</b>				
Investeringsejendomme	160.241	-106.785	31.012	2.294
Kapitalandele	8.417.281	7.363.077	239.932	1.826.237
Investeringsforeningsandele	944.900	1.104.301	944.900	1.104.301
Obligationer	1.486.689	2.001.515	800.241	1.375.692
Indlån i kreditinstitutter	42.201	-28.369	34.885	-19.455
Finansielle instrumenter	-87.174	4.105.429	-148.177	4.134.949
<b>I alt</b>	<b>10.964.138</b>	<b>14.439.168</b>	<b>1.902.793</b>	<b>8.424.018</b>

## Anvendt regnskabspraksis

Pensionskassen foretager væsentlige regnskabsmæssige skøn og estimater ved målingen af primært noterede kapitalandele, hvor værdiansættelsen er baseret på ikke-observerbare input.

Ved regnskabsudarbejdelsen anvendes der skøn og vurderinger, som påvirker størrelsen af aktiver og forpligtelser og dermed resultatet i indværende og kommende år. De væsentligste skøn og vurderinger vedrører fastsættelse af dagsværdi på investeringsejendomme, noterede værdipapirer og fonde.

Indtægter af investeringsejendomme indeholder resultat ved drift af investeringsejendomme efter fradrag af udgift til ejendomsadministration. Regulering til dagsværdien af investeringsejendomme er indeholdt i posten kursregulering.

Såvel realiserede som urealiserede kursgevinster og -tab medtages i resultatopgørelsen. Værdireguleringer samt gevinster og tab, der kan henføres til valutaforskelle ved omregning til danske kroner, indgår ligeledes under denne post.

# Noter

(1.000 kr.)	Koncern		Pensionskassen	
	2024	2023	2024	2023
<b>6. Administrationsomkostninger</b>				
Personaleudgifter	-135.625	-131.666	-135.625	-131.666
Andre administrationsomkostninger	-110.127	-98.629	-110.127	-98.629
Forvaltningsafgifter og handelsomkostninger	-191.003	-188.761	-16.972	-10.526
<b>I alt</b>	<b>-436.755</b>	<b>-419.056</b>	<b>-262.724</b>	<b>-240.821</b>
Administrationsomkostninger er fordelt på følgende måde:				
Administrationsomkostninger i forbindelse med investeringsvirksomhed				
Personalmæssige driftsomkostninger	-363.583	-349.213	-189.552	-170.978
	-73.172	-69.843	-73.172	-69.843
<b>I alt</b>	<b>-436.755</b>	<b>-419.056</b>	<b>-262.724</b>	<b>-240.821</b>
Personaleudgifter specificeres således:				
Løn og vederlag	-106.190	-102.610	-106.190	-102.610
Pensionsbidrag	-12.748	-11.659	-12.748	-11.659
Andre udgifter til social sikring	-643	-564	-643	-564
Lønsumsafgift	-16.044	-16.835	-16.044	-16.835
<b>I alt</b>	<b>-135.625</b>	<b>-131.668</b>	<b>-135.625</b>	<b>-131.668</b>
Gennemsnitligt antal fuldtidsbeskæftigede	111	104	111	104
P+'s ledelse og ledende medarbejdere er identificeret som pensionskassens risikotagere, idet de har en væsentlig indflydelse på virksomhedens risikoprofil.				
P+'s lønpolitik er senest vedtaget på generalforsamlingen i 2022. Lønpolitikken gennemgås årligt af bestyrelsen. Lønpolitikken kan se her <a href="http://www.pplus.dk/om-os/organisation/lonpolitik">www.pplus.dk/om-os/organisation/lonpolitik</a>				
Vederlag til risikotagere:				
Løn og vederlag*	-29.397	-33.569	-29.397	-33.569
<b>I alt</b>	<b>-29.397</b>	<b>-33.569</b>	<b>-29.397</b>	<b>-33.569</b>

\* 2024: Løn og vederlag til 14 medarbejdere (2023: 22 medarbejdere).

(fortsætter)

# Noter

(1.000 kr.)	Koncern		Pensionskassen	
	2024	2023	2024	2023
<b>6. Administrationsomkostninger (fortsat)</b>				
Vederlag til bestyrelse og direktion:				
Løn, vederlag og honorar	-6.478	-10.571	-6.478	-10.571
<b>I alt</b>	<b>-6.478</b>	<b>-10.571</b>	<b>-6.478</b>	<b>-10.571</b>

Der er ikke aftalt bonusprogrammer, anden variabel vederlæggelse eller særlige pensionsforpligtelser for direktionen. Direktionen kan opsiges med 12 måneders varsel fra pensionskassens side. Der er ingen variabel aflønning af bestyrelsen.

Oplysninger om direktionens og bestyrelsesmedlemmers individuelle vederlag fremgår af rapport om ledelsens aflønning for 2024, hvilket er tilgængeligt på [www.pplus.dk/om-os/resultater-og-finansiel-information/aflonningsrapporter](http://www.pplus.dk/om-os/resultater-og-finansiel-information/aflonningsrapporter).

## Honorar til generalforsamlingsvalgt revisor Deloitte

Lovpligtig revision af årsregnskabet	-1.308	-1.650	-669	-600
Andre erklæringsopgaver med sikkerhed	-139	-76	-139	-76
Skatterådgivning	-311	0	-311	0
Andre rådgivningsopgaver	-194	-399	-194	-399
<b>I alt</b>	<b>-1.952</b>	<b>-2.125</b>	<b>-1.313</b>	<b>-1.075</b>

P+'s generalforsamlingsvalgte revisor er Deloitte for regnskabsåret 2024, mens det var EY for regnskabsåret 2023.

Honorarer for ikke-revisionsydelser leveret af Deloitte i 2024 vedrører afgivelse af erklæringer samt skatte- og momsrådgivning.

## Anvendt regnskabspraksis

Omkostninger i P+ koncernen bliver fordelt til forretningsområderne Investering og Administration. Omkostninger, som ikke umiddelbart kan henføres udelukkende til en af disse kategorier, fordeles på baggrund af en vægtet vurdering.

Administrationsomkostninger i forbindelse med investeringsvirksomhed indeholder porteføljestyregebyrer til kapitalforvaltere, direkte handelsomkostninger, depotgebyrer samt egne omkostninger til administration af

Handelsomkostninger ved køb/salg af værdipapirer udgiftsføres separat under investeringsomkostninger.

De samlede administrative omkostninger omfatter løn og pension samt andre administrative omkostninger, som fordeles imellem pensionsmæssige driftsomkostninger og investeringsaktivitet i forhold til medgået ressourceforbrug.

# Noter

(1.000 kr.)	Koncern		Pensionskassen	
	2024	2023	2024	2023
<b>7. Pensionsafkastskat</b>				
<b>Beskatningsgrundlag</b>				
Beskatningsgrundlag	15.130.476	18.254.222	15.130.476	18.254.222
Lempelser m.m.	-117.646	-176.469	-117.646	-176.469
Overført til medlemmer som depotrente mm.	-8.591.730	-1.153.065	-8.591.730	-1.153.065
<b>Beskatningsgrundlag i alt</b>	<b>6.421.101</b>	<b>16.924.688</b>	<b>6.421.101</b>	<b>16.924.688</b>
<b>Årets PAL-skat</b>				
Pensionsafkastskat (15,3 % af beskatningsgrundlaget)	-982.428	-2.589.477	-982.428	-2.589.477
Årets Pensionsafkastskat opkrævet direkte hos medlemmer	-1.177.857	-300.479	-1.177.857	-300.479
Regulering af pensionsafkastskat for tidligere år	-1.698	-7.714	-1.698	-7.714
<b>Årets skyldige PAL-skat i alt før henlæggelser</b>	<b>-2.161.983</b>	<b>-2.897.671</b>	<b>-2.161.983</b>	<b>-2.897.671</b>
Årets PAL-skat i pensionshensættelser	957.155	2.291.798	957.155	2.291.798
<b>Årets PAL-skat i alt</b>	<b>-1.204.828</b>	<b>-605.873</b>	<b>-1.204.828</b>	<b>-605.873</b>
Skattesats	15,3%	15,3%	15,3%	15,3%
<b>Udskudt PAL-aktiv</b>				
Udskudt PAL-aktiv pr. 1.1	8.790	213.601	8.790	213.601
Årets pensionsafkastskat	-1.204.828	-605.873	-1.204.828	-605.873
Heraf årets skyldig PAL -skat	1.201.697	395.402	1.201.697	395.402
Regulering af pensionsafkastskat for tidligere år	0	5.659		5.659
<b>Udskudt PAL aktiv pr. 31.12</b>	<b>5.659</b>	<b>8.790</b>	<b>5.659</b>	<b>8.790</b>
<b>Udskudt PAL-aktiv henlagt i pensionshensættelser</b>				
Udskudt PAL-aktiv i pensionshensættelser pr. 1.1	1.707.735	3.816.170	1.707.735	3.816.170
Årest regulering af udskudt PAL-aktiv	-957.155	-2.291.798	-957.155	-2.291.798
Årets kursregulering af udskudt PAL-aktiv	103.158	183.362	103.158	183.362
<b>Udskudt PAL-aktiv i pensionshensættelser pr. 31.12</b>	<b>853.737</b>	<b>1.707.735</b>	<b>853.737</b>	<b>1.707.735</b>

(fortsætter)

# Noter

(1.000 kr.)	Koncern		Pensionskassen	
	2024	2023	2024	2023

## Anvendt regnskabspraksis

P+ betaler dansk pensionsafkastskat (PAL) af afkastet af alle investeringer. PAL beregnes som udgangspunkt i P+'s samlede investeringsafkast. Beskatningsgrundlaget opgøres efter lagerprincippet og omfatter således både realiserede og urealiserede afkast korrigeret for lempelser vedrørende udenlandske skattebetalinger.

Posten pensionsafkastskat (PAL) indeholder både individuel PAL og institut-PAL. Institutets pensionsafkastskat beregnes som 15,3 pct. af det skattepligtige afkast, men efter fradrag af det individuelle PAL-grundlag. Det individuelle grundlag for pensionsafkastskat beregnes ud fra det afkast, der tilskrives kundernes depoter og MedlemsMidler.

Koncernens ejendomsselskaber er under visse betingelser fritaget fra selskabsskat. Betingelserne er, at mindst 90 pct. af selskabernes aktiver består af fast ejendom. Betingelserne har været opfyldt i regnskabsåret. Afkastet af ejendomsselskaberne indgår således i pensionskassens grundlag for beregning af PAL-skat.

Aktuel PAL-skat indregnes i balancen som beregnet PAL for året reguleret for PAL fra tidligere år. PAL-skatten afregnes senest den 31. maj i det efterfølgende år.

Det udskudte PAL-aktiv, der kan tilknyttes forsikringstagerne, tilbagediskonteres og fratrækkes de forsikringsmæssige hensættelser.

Det akkumulerede udskudte PAL-aktiv indgår dermed i de forsikringsmæssige hensættelser. Det er kun betalbar PAL som indgår i regnskabsposten "Pensionsafkastskat".

Udskudt PAL-skat måles på grundlag af de skatteregler, der med balancedagens lovgivning vil være gældende, når den udskudte PAL-skat forventes udløst som aktuel PAL-skat.

Skattestyrelsen har genoptaget pensionskassens opgørelse af pensionsafkastskat (PAL) for indkomståret 2018 og 2019. Det er pensionskassens forventning, at det ikke vil medføre væsentlige ændringer til tidligere opgjorte skatter. Der er imidlertid usikkerhed forbundet hermed.

## 8. Pensionsydelser

Alderspension	-2.692.339	-2.687.610	-2.692.339	-2.687.610
Invalidepension	-299.758	-261.596	-299.758	-261.596
Ægtefællepensioner	-359.730	-366.610	-359.730	-366.610
Børnepensioner	-80.529	-74.809	-80.529	-74.809
Ratepensioner	-227.975	-217.229	-227.975	-217.229
<b>Løbende pensioner</b>	<b>-3.660.331</b>	<b>-3.607.854</b>	<b>-3.660.331</b>	<b>-3.607.854</b>
Engangsydelser ved pension	-208.155	-224.850	-208.155	-224.850
Engangsydelser ved død	-9.637	-3.864	-9.637	-3.864
Udtrædelsesgodtgørelser	-1.785.294	-1.672.313	-1.785.294	-1.672.313
MedlemsMidler	-230.112	-266.190	-230.112	-266.190
Forsikringspræmier	-166.439	-153.567	-166.439	-153.567
<b>I alt</b>	<b>-6.059.968</b>	<b>-5.928.638</b>	<b>-6.059.969</b>	<b>-5.928.638</b>

## Anvendt regnskabspraksis

Pensionsydelser omfatter årets udbetalte ydelser på pensionsordninger og MedlemsMidler samt betalinger til gruppelebensordninger og ulykkesforsikringer.

# Noter

(1.000 kr.)	Koncern		Pensionskassen	
	2024	2023	2024	2023
<b>9. Immaterielle anlægsaktiver</b>				
Anskaffelsessum pr. 1.1.	86.351	74.362	86.351	74.362
Årets tilgang	24.227	11.989	24.227	11.989
Årets afgang	0	0	0	0
<b>Anskaffelsessum pr. 31.12.</b>	<b>110.578</b>	<b>86.351</b>	<b>110.578</b>	<b>86.351</b>
Afskrivninger pr. 1.1.	62.057	47.732	62.057	47.732
Årets afskrivninger	17.371	14.325	17.371	14.325
Årets nedskrivninger	10.658	0	10.658	0
<b>Afskrivninger pr. 31.12.</b>	<b>90.086</b>	<b>62.057</b>	<b>90.086</b>	<b>62.057</b>
<b>Regnskabsmæssig værdi pr. 31.12.</b>	<b>20.492</b>	<b>24.294</b>	<b>20.491</b>	<b>24.294</b>

## Anvendt regnskabspraksis

Under posten "Immaterielle aktiver" indgår anskaffelser af software samt udviklingsomkostninger til interne udviklingsprojekter, der er identificerbare, ikke-monetære, under pensionskassens kontrol og det forventes at medføre fremtidige økonomiske fordele. Øvrige udviklingsomkostninger indregnes i resultatopgørelsen, efterhånden som omkostningerne afholdes.

På tidspunktet for første indregning måles immaterielle aktiver til kostpris. Kostprisen omfatter anskaffelsesprisen samt omkostninger direkte tilknyttet anskaffelsen, indtil det tidspunkt hvor aktivet er klar til at blive taget i brug. Efterfølgende måles aktiverne til kostpris med fradrag af akkumulerede afskrivninger. Der forventes ingen scrapværdi.

Afskrivninger foretages lineært over 3 år fra tidspunktet for færdiggørelsen.

Den regnskabsmæssige værdi af immaterielle aktiver vurderes årligt for indikationer på værdiforringelse ud over det, som udtrykkes ved afskrivning.

Foreligger der indikationer på værdiforringelse, foretages nedskrivningstest af hvert enkelt aktiv eller en gruppe af aktiver. Der foretages nedskrivning til genindvindingsværdien, hvis denne er lavere end den regnskabsmæssige værdi.

## 10. Materielle aktiver

Anskaffelsessum pr. 1.1.	782	782	782	782
Årets tilgang	0	0	0	0
<b>Anskaffelsessum pr. 31.12.</b>	<b>782</b>	<b>782</b>	<b>782</b>	<b>782</b>
Afskrivninger pr. 1.1.	719	586	719	586
Årets afskrivninger	22	133	22	133
<b>Afskrivninger pr. 31.12.</b>	<b>741</b>	<b>719</b>	<b>741</b>	<b>719</b>
<b>Regnskabsmæssig værdi pr. 31.12.</b>	<b>41</b>	<b>63</b>	<b>41</b>	<b>63</b>

## Anvendt regnskabspraksis

Under posten "Materielle aktiver" indgår driftsmidler.

Driftsmidler vedrører primært anskaffelse af IT-udstyr og biler og måles på tidspunktet for første indregning til kostpris og efterfølgende til kostpris med fradrag af akkumulerede afskrivninger. Kostprisen omfatter anskaffelsesprisen samt omkostninger direkte tilknyttet anskaffelsen indtil det tidspunkt, hvor aktivet er klar til at blive taget i brug. Afskrivninger foretages lineært over aktivernes forventede brugstid.

Der indregnes scrapværdi på enkelte aktivtyper. De forventede brugstider er 3 år.

Den regnskabsmæssige værdi af materielle aktiver vurderes årligt for indikationer på værdiforringelse ud over det, som udtrykkes ved afskrivning.

Foreligger der indikationer på værdiforringelse, foretages nedskrivningstest af hvert enkelt aktiv eller en gruppe af aktiver. Der foretages nedskrivning til genindvindingsværdien, hvis denne er lavere end den regnskabsmæssige værdi.

# Noter

(1.000 kr.)	Koncern		Pensionskassen	
	2024	2023	2024	2023
<b>11. Investeringsejendomme</b>				
Anskaffelsessum pr. 1.1.	4.030.734	4.101.700	463.377	498.016
Årets tilgang	11.145	8.055	5.469	2.967
Årets afgang	-12.571	-79.022	-2.148	-37.606
<b>Anskaffelsessum pr. 31.12.</b>	<b>4.029.308</b>	<b>4.030.734</b>	<b>466.699</b>	<b>463.377</b>
Opskrivninger pr. 1.1.	5.851.902	6.037.152	1.357.752	1.375.958
Årets opskrivning	164.775	312.435	45.480	43.881
Tilbageførte opskrivninger	-55.355	-497.684	-74.313	-62.088
<b>Opskrivninger pr. 31.12</b>	<b>5.961.322</b>	<b>5.851.902</b>	<b>1.328.920</b>	<b>1.357.752</b>
Nedskrivninger pr. 1.1.	1.916.987	1.806.773	439.896	394.628
Årets nedskrivninger	151.274	313.151	7.509	45.267
Tilbageførte nedskrivninger	-231.932	-202.937	-79.377	0
<b>Nedskrivninger pr. 31.12.</b>	<b>1.836.329</b>	<b>1.916.987</b>	<b>368.027</b>	<b>439.896</b>
<b>Regnskabsmæssig værdi pr. 31.12. før markedsrenteprodukter</b>	<b>8.154.301</b>	<b>7.965.649</b>	<b>1.427.591</b>	<b>1.381.234</b>
Markedsrenteprodukter	-1.402.596	-1.168.167	-251.567	-204.615
<b>Regnskabsmæssig værdi pr. 31.12.</b>	<b>6.751.705</b>	<b>6.797.484</b>	<b>1.176.024</b>	<b>1.176.619</b>
Vægtet gennemsnit af diskonteringsrate, bolig	6,43%	6,65%	7,47%	7,08%
Vægtet gennemsnit af diskonteringsrate, erhverv	7,22%	6,97%	6,49%	5,75%

Ændringer i afkastkravet påvirker dagsværdien for koncernens investeringsejendomme. En forøgelse af afkastkravet med 0,25 pct. vil reducere den samlede dagsværdi for investeringsejendommene i koncernen med -135 mio. kr.

I forbindelse med værdiansættelse af investeringsejendommene er der i efteråret 2024 indhentet eksterne mæglervurderinger.

## Anvendt regnskabspraksis

Investeringsejendomme måles efter første indregning til dagsværdi. Ejendommenes dagsværdi opgøres efter DCF-metoden (Discounted Cash Flow), hvor forventede indtægter og omkostninger for en 10-20-årig budgetperiode plus terminalår indregnes. Cashflow-perioden kan tilpasses i enkelte tilfælde, hvis ledelsen vurderer, at der er særlig forhold omkring ejendommen, hvor en tilpasset cashflow-periode vil være retvisende. Nutidsværdien opgøres ved diskontering med et for hver eiendom individuelt fastsat forrentningskrav (afkastprocent).

Afkastprocenten afhænger af beliggenhed, ejendomsstype og anvendelsesmulighed, indretning og vedligeholdelsesstand samt lejekontrakternes løbetid, lejeregulering og lejerens bonitet.

Koncernens andele i interessentskaber, der ejer fast ejendom, indgår i regnskabet under regnskabsposterne investeringsejendomme som følge af pro-rata konsolidering.

# Noter

(1.000 kr.)	Koncern		Pensionskassen	
	2024	2023	2024	2023
<b>12. Kapitalandele i tilknyttede virksomheder</b>				
Kapitalandele i tilknyttede virksomheder før				
markedsrenteprodukter	-	-	69.548.977	61.033.759
Markedsrenteprodukter	-	-	-12.006.732	-9.057.033
<b>Regnskabsmæssig værdi pr. 31.12.</b>	<b>-</b>	<b>-</b>	<b>57.542.245</b>	<b>51.976.726</b>

Selskab	Hjemsted	Andel af kapitalen	Resultat iflg. seneste årsrapport	Egenkapital iflg. seneste årsrapport
Ambassadegården Holding ApS	København	100%	10.264	225.784
Carl RE Holding P/S	Frederiksberg	100%	10.039	295.634
Carl RE Holding Komplementar ApS	Frederiksberg	100%	-13	187
Ejendomsselskabet DIP A/S	København	100%	42.327	535.524
Ejendomsselskabet Pile-Bo A/S	København	100%	37.307	666.934
Ejendomsaktieselskabet Provstebo	København	100%	6.841	84.192
Ejendomsselskabet ved Søerne A/S	København	100%	26.953	774.079
EMD High Income Credit US (MS)	København	100%	232.478	2.949.565
EMD High Income Credit III	København	100%	127.665	1.205.819
EMD Inv afd II obl (PIMCO)	København	100%	172.369	2.530.550
EMD Inv afd III (Stone Harbor)	København	100%	-62.211	1.329.677
EMD Inv afd IV (Wellington)	København	100%	63.615	1.264.767
EMD Inv. High Income Credit	København	100%	148.454	1.767.097
EMD High Income Credit ESG	København	100%	39.900	635.810
EMD Invest Danske Aktier I	København	100%	5.687	217.499
EMD Invest Danske Aktier II	København	100%	310.685	3.666.831
EMD Invest Emerging Markets Indeks	København	100%	431.110	3.224.533
EMD Invest Globale Aktier I	København	100%	854.566	6.055.573
EMD Invest Globale Aktier II	København	100%	812.134	4.445.902
EMD Invest Globale Aktier III	København	100%	1.186.390	5.860.733
EMD Inv. Local Currency I	København	100%	-63.294	900.838
EMD Invest Verdensindeks	København	100%	5.010.585	23.411.065
HL P Plus ESG Co-Invest Fund I*	United States	100%	110.888	6.199.503
Kapitalforeningen Danske Invest afd. 19 Global EM	København	100%	242.621	2.349.597
Pension Private Equity ApS	København	100%	17	687
Pension Private Equity I K/S	København	100%	-26	541
Pension Private Equity K/S II	København	100%	445	8.790
Pension Private Equity K/S III	København	100%	5.164	58.156
Pplus Erhvervsejendomme Holding K/S	København	100%	55.707	1.465.051
Pplus Erhvervsejendomme Komplementar ApS	København	100%	-24	397
Pplus Re Capital A/S	København	100%	11.198	358.851
Ottilia Re Holding P/S	København	100%	20.273	592.557
Ottilia Re Holding Komplementar ApS	København	100%	-18	203
Christians Brygge 24 Holding P/S	København	100%	287	17.001
Patrizia Infrastructure Debt	England	100%	121.356	1.522.295
StepStone Flintholm Infrastructure Fund*	United States	100%	-1.019	30.571

Anført resultat og egenkapital er fra selskabets seneste offentlige årsrapport.

\* Resultat og egenkapital i henhold til seneste periodeberetning.

De tilknyttede virksomheder beskæftiger sig med administration, investering i ejendomme samt øvrige investeringer i noterede og unoterede aktiver. Der kan i de tilknyttede virksomheder være datterselskaber, hvor ejerandelen ikke er 100 pct.

(fortsætter)

# Noter

(1.000 kr.)	Koncern		Pensionskassen	
	2024	2023	2024	2023

## 12. Kapitalandele i tilknyttede virksomheder (fortsat)

### Anvendt regnskabspraksis

Tilknyttede virksomheder er dattervirksomheder, hvor pensionskassen har bestemmende indflydelse. Det er som udgangspunkt tilfældet, når pensionskassen har mere end 50 pct. af stemmerettighederne, og det vurderes, at der ikke er minoritetsinteresser, der ejer en væsentlig andel af den tilknyttede virksomhed. Definitionen på, hvorvidt P+ har bestemmende indflydelse, er defineret ud fra, om P+ direkte kan påvirke aktiviteter, ledelsesstrukturen og andre væsentlige økonomiske dispositioner.

Kapitalandele i tilknyttede virksomheder indregnes og måles til den forholdsmæssige andel af den senest kendte regnskabsmæssige indre værdi, som tilsvarende er et udtryk for dagsværdi, da underliggende aktiver og passiver måles til dagsværdi.

Indtægter fra kapitalandele i tilknyttede virksomheder indregnes med værdiregulering over resultatopgørelsen, svarende til koncernens og pensionskassens andel af virksomhedernes resultat efter skat inklusive værdireguleringer.

Kapitalandele i tilknyttede virksomheder er opgjort i overensstemmelse med pensionskassens anvendte regnskabspraksis og værdiansættelsesprincipper. Koncerninterne lån ydes i henhold til skriftlige aftaler og er på markedsvilkår. Udlån til tilknyttede selskaber måles til amortiseret kostpris.

## 13. Kapitalandele i associerede & fællesledede virksomheder

Kapitalandele i associerede og fællesledede virksomheder før markedsrenteprodukter	10.059.078	9.482.850	10.059.078	9.482.850
Markedsrenteprodukter	-1.732.576	-1.404.780	-1.732.576	-1.404.780
<b>Regnskabsmæssig værdi pr. 31.12.</b>	<b>8.326.502</b>	<b>8.078.070</b>	<b>8.326.502</b>	<b>8.078.070</b>

Selskab	Hjemsted	Andel af kapitalen	Resultat iflg. seneste årsrapport	Egenkapital iflg. seneste årsrapport
Absalon Loan Fund Class A	Irland	50%	1	127
Actis Asia Real Estate Fund	Asien	34%	79.279	1.313.223
Actis Asia Real Estate Fund 2	Asien	22%	168.248	2.127.031
Altius Associates Private Equity Fund II, LP*	England	50%	7.700	252.649
AXA Kronborg	Irland	35%	6	56
Barings Global Spec Sit.Cr. 3*	Luxembourg	29%	57.833	1.393.113
Berlin Wohnung Invest K/S*	Nyborg	40%	-44.678	273.298
Danish Real Estate Credit ApS*	København	48%	-38	92
Danish Real Estate Credit I K/S*	København	48%	622	154.533
H.I.G.Garland Co-Invest.Vehicle, LP*	Nord Amerika	22%	-1.883	463.583
IWC Timberland Partners I K/S	København	41%	70.748	868.848
LCM Partners CO VI SLP*	Luxembourg	41%	74.623	1.647.678
Nordea European Rates Opportunity Fund	Luxembourg	45%	6.561	2.179.907
Saga V New USD-B K/S	København	22%	4.595	213.938
Saga V USD-B K/S	København	22%	27.236	265.768

Anført resultat og egenkapital er fra selskabets seneste offentlige årsrapport.

\* Resultat og egenkapital i henhold til seneste periodeberetning.

De associerede virksomheder beskæftiger sig med investering i ejendomme samt øvrige investeringer i noterede og unoterede aktiver.

### Anvendt regnskabspraksis

Posten indeholder virksomheder, hvor pensionskassen som udgangspunkt har mellem 20 og 50 pct. af stemmerettighederne samt fællesledede virksomheder. Det vurderes dog for den enkelte virksomhed, om pensionskassen har betydelig indflydelse ud fra muligheden for at påvirke aktiviteter, ledelsesstruktur og andre væsentlige økonomiske dispositioner.

Kapitalandele i associerede og fællesledede virksomheder måles til den forholdsmæssige andel af den regnskabsmæssige indre værdi med udgangspunkt i virksomhedens senest aflagte regnskab.

Indtægter fra kapitalandele i associerede og fællesledede virksomheder indregnes med værdiregulering over resultatopgørelsen, svarende til koncernens og pensionskassens andel af virksomhedernes resultat efter skat inklusive værdireguleringer.

# Noter

(1.000 kr.)	Koncern		Pensionskassen	
	2024	2023	2024	2023
<b>14. Andre finansielle investeringsaktiver</b>				
<b>Afledte finansielle instrumenter</b>				
Renteswaps	-1.083.658	-1.282.146	-1.101.604	-1.294.986
Aktieoptionskontrakter/aktiefutures	-1.316.348	821.245	-1.316.348	821.245
Valutaterminsforretninger	-1.744.867	69.750	-1.744.867	69.750
	<b>-4.144.873</b>	<b>-391.151</b>	<b>-4.162.819</b>	<b>-403.991</b>
Markedsrenteprodukter	-701.110	-1.032.567	-691.491	-1.024.335
<b>Regnskabsmæssig værdi i alt pr. 31.12.</b>	<b>-4.845.983</b>	<b>-1.423.718</b>	<b>-4.854.310</b>	<b>-1.428.326</b>
Indregnet i balancen:				
Øvrige investeringsaktiver (aktiver)	46.594	196.592	0	148.784
Øvrige investeringsaktiver (passiver)	-4.892.577	-1.620.310	-4.854.311	-1.577.110
<b>I alt netto</b>	<b>-4.845.983</b>	<b>-1.423.718</b>	<b>-4.854.311</b>	<b>-1.428.326</b>
Modtaget i sikkerhedsstillelse	9.582.218	10.896.473	9.582.218	10.896.473
Afgivet i sikkerhedsstillelse	-9.499.360	-3.362.133	-9.499.360	-3.362.133
Markedsværdi af obligationer afgivet/modtaget som sikkerhedsstillelse til modparter i alt	82.858	7.534.340	82.858	7.534.340

(fortsætter)

# Noter

(1.000 kr.)	Koncern		Pensionskassen	
	2024	2023	2024	2023

## 14. Andre finansielle investeringsaktiver (fortsat)

### Anvendt regnskabspraksis

#### Kapitalandele

Kapitalandele samt kapitalandele i associerede samt tilknyttede virksomheder indregnes og måles til dagsværdi med værdiregulering over resultatopgørelsen. Væsentlige regnskabsmæssige skøn og estimater knytter sig primært til målingen af noterede kapitalandele, hvor værdiansættelsen er baseret på ikke-observerbare input.

#### Obligationer

Obligationer måles til dagsværdi fastsat ud fra den pris, der vil blive modtaget ved salg, eller den pris, der skal betales ved en normal transaktion mellem markedsdeltagere på balancedagen. Dagsværdien af udtrukne børsnoterede obligationer opgøres til nutidsværdien af obligationerne.

Hvis der ikke findes et aktivt marked, fastsættes dagsværdien på grundlag af værdiansættelsesteknikker, der har til formål at fastlægge den transaktionspris, som ville fremkomme mellem uafhængige parter.

Ændringer til dagsværdien indregnes løbende i resultatopgørelsen under kursreguleringer.

#### Sikrede udlån

Udlån med pant i fast ejendom og andre udlån måles til dagsværdien på balancedagen.

Sikrede udlån benytter pensionskassen til at afdække pensionskassens renterisiko.

#### Indlån kreditinstitutter

Indlån i kreditinstitutter måles til amortiseret kostpris.

#### Afledte finansielle instrumenter

Pensionskassen benytter forskellige afledte finansielle instrumenter fx renteswaps, aktieindeksfutures og valutaterminskontrakter, som en del af pensionskassens risikostyring og afdæknings- og investeringsstrategi. Renteswaps har som primært formål at afdække rentefølsomheden på pensionskassens langsigtede forpligtigelser. Valutaterminskontrakterne har til formål at afdække valutarisici på investeringer i udenlandsk valuta. Pensionskassen anvender også finansielle instrumenter til at understøtte pensionskassens investeringsprincipper og har til formål at bidrage med afkast, der diversificerer pensionskassens balance yderligere.

Afledte finansielle instrumenter er kendetegnet ved, at værdien afhænger af udviklingen i værdien af et underliggende instrument, indeks eller lignende. Efterhånden som værdierne ændres, stilles eller modtages der sikkerhed over for modparterne.

Værdipapirer, der som led i sikkerhedsstillelse og kun formelt er overdraget til pensionskassens eje, indregnes ikke i balancen, idet pensionskassen ikke bærer risiko og afkast på disse. Tilsvarende indregnes værdipapirer, som pensionskassen kun formelt har overdraget til modparter som led i sikkerhedsstillelse, fortsat i balancen.

Afledte finansielle instrumenter og sikrede udlån indregnes første gang på handelsdagen til dagsværdi og måles efterfølgende ligeledes til dagsværdi. For afledte finansielle instrumenter, der handles på en markedsplads, anvendes den offentligt tilgængelige markedskurs. For afledte finansielle instrumenter, der ikke handles på en markedsplads, anvendes forskellige anerkendte værdiansættelsesmetoder afhængig af instrumenttype.

Ændringer i dagsværdien af afledte finansielle instrumenter og sikrede udlån indregnes løbende i resultatopgørelsen. Afledte finansielle instrumenter med positiv dagsværdi indregnes i balancen som et aktiv, og afledte finansielle instrumenter med negativ dagsværdi indregnes i balancen som en forpligtelse.

#### Værdipapirer stillet eller modtaget som sikkerhed

Såfremt der er afgivet værdipapirer i form af sikkerhedsstillelse eller modtaget sikkerhedsstillelse fra modparter, indregnes dette ikke som en del af de finansielle instrumenter.

# Noter

(1.000 kr.)	Koncern		Pensionskassen	
	2024	2023	2024	2023
<b>15. Investeringsaktiver tilknyttet markedsrenteprodukter</b>				
<b>Anvendt regnskabspraksis</b>				
Investeringsejendomme	1.402.596	1.136.839	251.567	204.615
Kapitalandele i tilknyttede virksomheder	-	-	12.006.732	9.057.033
Udlån til tilknyttede virksomheder	-	-	160.464	150.298
Kapitalandele i associerede virksomheder	1.732.576	1.404.780	1.732.576	1.404.780
Kapitalandele	13.744.896	10.391.477	4.967.009	4.208.052
Investeringsforeningsandele	2.405.208	1.993.885	2.405.208	1.986.816
Obligationer	8.134.147	6.096.791	6.053.454	4.150.162
Indlån i kreditinstitutter	252.510	185.719	104.541	55.967
Afledte finansielle instrumenter	701.110	1.032.567	691.491	1.024.335
<b>Regnskabsmæssig værdi pr. 31.12.</b>	<b>28.373.043</b>	<b>22.242.058</b>	<b>28.373.042</b>	<b>22.242.058</b>

## Anvendt regnskabspraksis

Værdien af investeringsaktiverne tilknyttet markedsrenteordningerne udgør markedsrenteordningernes forholdsmæssige andele af investeringsaktiverne.

## 16. Tilgodehavender

<b>Af andre tilgodehavender udgør REPO mellemværende</b>	10.495.193	5.610.213	10.495.193	5.610.213
--	------------	-----------	------------	-----------

Repomellemværender omfatter modtagne beløb under repoforretninger, hvilket vil sige salg af værdipapirer, hvor der samtidig træffes aftale om tilbagekøb på et senere tidspunkt.

## Anvendt regnskabspraksis

Andre tilgodehavender omfatter repo-reverse mellemværende. Købte værdipapirer i forbindelse med reverse-forretninger, der samtidig med købet er solgt tilbage på et senere aftalt tidspunkt, indregnes ikke i balancen. Afgivne beløb indregnes som et tilgodehavende og forrentes i henhold til reverseaftalen. Tilgodehavende i forbindelse med repo-reverse mellemværende måles til dagsværdi.

# Noter

(1.000 kr.)

## 17. Opdeling af koncernens aktiver efter dagsværdihierarkiet

Pensionskassens aktiver indregnes i balancen til dagsværdi. Ved opgørelsen af dagsværdi anvendes et foruddefineret dagsværdihierarki bestående af tre niveauer. Specificeringen af disse niveauer fremgår af noten om anvendt regnskabspraksis.

Måling af noterede investeringer er påvirket af ledelsesmæssige skøn, ligesom ændringer i forudsætninger og den anvendte metode kan have væsentlig indvirkning på dagsværdimålingen. I visse tilfælde kan værdiansættelsen ikke alene baseres på observerbare markedsdata. I så fald anvendes værdiansættelsesmodeller, der kan indebære skøn over fremtidige forhold som karakteren af den aktuelle markedssituation. Det område med største skøn i værdiansættelsen er fastlæggelsen af markedsværdien på illikvide markeder.

	Dagsværdi 31.12.2024	Dagsværdi 31.12.2023	Dagsværdi- hierarki	Anvendt værdi- ansættelses- metode	Dagsværdiernes følsomhed *
<b>Afledte finansielle instrumenter</b>					
Noterede	-1.316.348	821.245	1	Noteret pris	
Observerbare input	-2.764.225	-1.225.236	2	Rapporteret dagsværdi	
Ikke observerbare input	-	-	3	Afkastbaseret model	
<b>Afledte finansielle instrumenter, total</b>	<b>-4.080.573</b>	<b>-403.990</b>			
<b>Ejendomsfonde</b>					
Noterede	-	-	1	Noteret pris	
Observerbare input	-	-	2	Rapporteret dagsværdi	
Ikke observerbare input	7.497.324	8.152.395	3	Afkastbaseret model	Ved ændring på +/- 1%-point ændres markedsværdien med 65.455/-52.878 t.kr.
<b>Ejendomsfonde, total</b>	<b>7.497.324</b>	<b>8.152.395</b>			

(fortsætter)

# Noter

(1.000 kr.)

## 17. Opdeling af koncernens aktiver efter dagsværdihierarkiet (fortsat)

	Dagsværdi 31.12.2024	Dagsværdi 31.12.2023	Dagsværdi- hierarki	Anvendt værdi- ansættelses- metode	Dagsværdiernes følsomhed *
<b>Infrastruktur- og skovfonde</b>					
Noterede	-	-	1	Noteret pris	
Observerbare input	-	-	2	Rapporteret dagsværdi	
Ikke observerbare input	11.143.451	10.488.295	3	Afkastbaseret model	Ved ændring på +/- 1%-point ændres markedsværdien med 78.353/-28.462 t.kr.
<b>Infrastruktur- og skovfonde, total</b>	<b>11.143.451</b>	<b>10.488.295</b>			
<b>Investeringsjendomme</b>					
Noterede	-	-	1	Noteret pris	
Observerbare input	-	-	2	Rapporteret dagsværdi	
Ikke observerbare input	7.373.974	7.361.204	3	DCF-model	Ved ændring på +/- 25 bps i forrentningskravet ændres markedsværdien med - 288.699/322.347 t.kr.
<b>Investeringsjendomme total</b>	<b>7.373.974</b>	<b>7.361.204</b>			
<b>Investeringsforeninger</b>					
Noterede	64.083.237	56.026.643	1	Noteret pris	
Observerbare input	-	-	2	Rapporteret dagsværdi	
Ikke observerbare input	-	-	3	Afkastbaseret model	
<b>Investeringsforeninger total</b>	<b>64.083.237</b>	<b>56.026.643</b>			
<b>Kreditinvesteringer</b>					
Noterede	3.601.487	3.127.803	1	Noteret pris	
Observerbare input	14.907.302	13.954.273	2	Rapporteret dagsværdi	
Ikke observerbare input	11.403.041	12.369.069	3	Afkastbaseret model	Ved ændring på +/- 1%-point ændres markedsværdien med 106.392/-108.040 t.kr.
<b>Kreditinvesteringer total</b>	<b>29.911.829</b>	<b>29.451.145</b>			

(fortsætter)

# Noter

(1.000 kr.)

## 17. Opdeling af koncernens aktiver efter dagsværdihierarkiet (fortsat)

	Dagsværdi 31.12.2024	Dagsværdi 31.12.2023	Dagsværdi- hierarki	Anvendt værdi- ansættelses- metode	Dagsværdiernes følsomhed *
<b>Obligationer</b>					
Noterede	36.935.104	33.541.873	1	Noteret pris	
Observerbare input	7.099.610	386.618	2	Rapporteret dagsværdi	
Ikke observerbare input	-	-	3	Afkastbaseret model	
<b>Obligationer total</b>	<b>44.034.714</b>	<b>33.928.491</b>			
<b>Private Equity fonde</b>					
Noterede	-	-	1	Noteret pris	
Observerbare input	312.437	-	2	Rapporteret dagsværdi	
Ikke observerbare input	10.342.664	9.236.905	3	Afkastbaseret model	Ved ændring på +/- 1%-point ændres markedsværdien med 34.837/-41.931 t.kr.
<b>Private Equity fonde total</b>	<b>10.655.101</b>	<b>9.236.905</b>			

(fortsætter)

# Noter

(1.000 kr.)

## 17. Opdeling af koncernens aktiver efter dagsværdihierarkiet (fortsat)

	Infrastruktur - og skovfonde	Ejendomsfonde	Private Equity fonde	Investerings- ejendomme	Kreditinvesterin- ger
01.01.2024	10.488.295	8.152.395	9.236.905	7.361.204	12.369.069
Overførsel til/fra andre niveauer	0	0	-312.437	0	0
Indskud /Køb	422.751	0	690.198	0	0
Udbytte / Salg	0	-469.493	0	-396.696	-1.597.252
Kursregulering	232.405	-185.579	727.999	409.466	631.224
<b>31.12.2024</b>	<b>11.143.451</b>	<b>7.497.324</b>	<b>10.342.664</b>	<b>7.373.974</b>	<b>11.403.041</b>

Ejendoms-, infrastruktur-, Private Equity- og skovfonde er klassificeret som kapitalandele.

Opgørelsen til dagsværdi er baseret på modtagne rapporteringer fra relevante selskaber, hvor underliggende aktiver og forpligtelser værdiansættes efter anerkendte dagsværdiansættelsesprincipper såsom DCF, afkastmetoden, multipel analyse. Afviger rapporteringsdato fra balancedagen, korrigeres der for betydelige ændringer i markedsobservationer samt idiosynkratiske risici for den enkelte investering. Der er taget højde for de markedsforhold, der er gældende for de markeder, investeringen tilhører. Der bliver løbende foretaget kvalitetssikring af de modtagende rapporteringer og input til værdifastsættelsen.

\* For værdifastsættelse af unoterede investeringer foretages en følsomhedsanalyse, hvor ændringer i relevante markedsforhold vurderes, og dagsværdierne justeres i overensstemmelse hermed.

Pensionskassen værdiansætter aktiver efter gældende regnskabsregler i følgende niveauer:

**Niveau 1** er officielle kurser (ikke-regulerede) på aktive markeder for identiske aktiver eller forpligtelser, som virksomheden har adgang til på målingstidspunktet. Findes der et aktivt marked for børsnoterede kapitalandele, obligationer, afledte finansielle instrumenter m.m., måles dagsværdien som udgangspunkt til lukkekursen på balancedagen.

**Niveau 2** er observerbare input for aktivet eller forpligtelsen enten direkte (dvs. som kurser) eller indirekte (dvs. afledt af kurser), som ikke indgår i niveau 1. Er der ikke noteret en lukkekurs, anvendes en anden offentlig kurs, der må antages bedst at svare hertil i form af indikative priser fra banker/brokere. For noterede papirer, hvor lukkekursen ikke afspejler dagsværdien, anvendes valueringsteknikker eller andre observerbare oplysninger til fastlæggelse af dagsværdien. Afhængigt af aktivets eller passivets karakter kan der være tale om beregning ud fra grundlæggende parametre som rente, valutakurser og volatilitet eller ved sammenligning med handelspriser for sammenlignelige instrumenter.

**Niveau 3** er input til måling af aktivet eller forpligtelsen, som ikke er baseret på observerbare markedsdata (ikke-observerbare input). Der anvendes oplysninger om udviklingen i den enkelte investering, de finansielle markeder og ændringer af idiosynkratiske risikofaktorer til at værdiansættelsen af aktivet.

Der overføres kun mellem kategorierne i værdiansætteshierarkiet, såfremt der er ændringer i tilgængelige data til brug for værdiansættelse.

# Noter

(1.000 kr.)	Koncern		Pensionskassen	
	2024	2023	2024	2023
<b>18. Ansvarlig lånekapital</b>				
<b>MedlemsMidler</b>				
<b>Saldo pr. 1.1.</b>	<b>7.035.886</b>	<b>6.544.991</b>	<b>7.035.886</b>	<b>6.544.991</b>
MedlemsMidlers andel af realiseret resultat	589.229	583.659	589.229	583.659
Risikoforrentning	57.208	149.473	57.208	149.473
Dækning af tab*	-238.891	-58.641	-238.891	-58.641
Udlodning af fusionsbuffer	289.009	0	289.009	0
Opbygning af MedlemsMidler	148.101	132.423	148.101	132.423
Udbetaling af MedlemsMidler	-321.820	-349.352	-321.820	-349.352
Regulering primo	0	33.473	0	33.473
Andet	-156	-141	-156	-141
Årets ændring	522.679	490.894	522.679	490.894
<b>Saldo pr. 31.12.</b>	<b>7.558.565</b>	<b>7.035.886</b>	<b>7.558.565</b>	<b>7.035.886</b>
<b>Ansvarlig lånekapital i alt</b>	<b>7.558.565</b>	<b>7.035.886</b>	<b>7.558.565</b>	<b>7.035.886</b>

MedlemsMidler er Individuelle Særlige Bonushensættelser og en del af pensionskassens basiskapital. MedlemsMidler udbetales som et tillæg til pensionen eller ved udtrædelse af pensionskassen. Da MedlemsMidler er en del af basiskapitalen, kan den variere og helt bortfalde.

\* MedlemsMidler er en del af pensionskassens basiskapital og skal dække, hvis der opstår negative resultater, som medlemmerne ikke selv kan dække. Hvis beløbet er positivt, skyldes det, at nogle af de tidligere dækkede tab er betalt tilbage.

## Anvendt regnskabspraksis

MedlemsMidler (Individuelle Særlige Bonushensættelser) er en del af basiskapitalen og er opgjort for hvert enkelt medlem. De er afsat til senere udbetaling til det enkelte medlem.

# Noter

(1.000 kr.)	Koncern		Pensionskassen	
	2024	2023	2024	2023
<b>19. Pensionshensættelser, gennemsnitsrenteprodukter</b>				
<b>Pensionshensættelser pr. 1.1.</b>	<b>122.900.534</b>	<b>123.498.120</b>	<b>122.900.534</b>	<b>123.498.120</b>
Kollektivt bonuspotentiale pr. 1.1.	-12.363.400	-895.863	-12.363.400	-895.863
Akkumuleret værdiregulering pr. 1.1.	-1.084.883	2.031.504	-1.084.883	2.031.504
Retrospektive hensættelser pr. 1.1.	109.452.252	124.633.761	109.452.252	124.633.761
Medlemsbidrag	4.302.246	4.903.506	4.302.246	4.903.506
Rentetilskrivning	4.672.172	4.124	4.672.172	4.124
Omvalgsbonus	248.343	817.072	248.343	817.072
PAL	-642.675	-125.424	-642.675	-125.424
Pensionsydelse	-5.018.026	-5.443.607	-5.018.026	-5.443.607
Opbygning af MedlemsMidler	-84.554	-96.480	-84.554	-96.480
Omkostningstillæg efter tilskrivning af omkostningsbonus	-31.020	-36.411	-31.020	-36.411
Risikoresultat efter tilskrivning af risikobonus	270.407	55.368	270.407	55.368
Udlodning fra MedlemsMidler	290.019	339.466	290.019	339.466
Omvalg til P+ Livscyklus	-1.637.566	-15.599.152	-1.637.566	-15.599.152
Andet	5.374	28	5.374	28
Retrospektive hensættelser pr. 31.12.	111.826.971	109.452.252	111.826.971	109.452.252
Akkumuleret værdiregulering pr. 31.12.	2.279.875	1.084.883	2.279.875	1.084.883
Kollektivt bonuspotentiale pr. 31.12.	17.746.186	12.363.400	17.746.186	12.363.400
<b>Pensionshensættelser pr. 31.12.</b>	<b>131.853.032</b>	<b>122.900.534</b>	<b>131.853.032</b>	<b>122.900.534</b>

(fortsætter)

# Noter

(1.000 kr.)

## 19. Pensionshensættelser, gennemsnitsrenteprodukter (fortsat)

### Pensionshensættelser fordelt på kontributionsgrupper

	Garanterede ydelser	Risiko- margen	Individuelt bonus- potentiale	Kollektivt bonus- potentiale
<b>2024</b>				
Rentegruppe RG1G1	5.893	24	6.981	7.817
Rentegruppe RG1G2	144.278	482	144.997	97.012
Rentegruppe RG1G3	1.304.729	5.401	1.232.405	622.807
Rentegruppe RG1G4	3.267.311	17.508	2.961.345	1.199.511
Rentegruppe RG1G5	4.009.765	31.810	4.246.226	1.281.688
Rentegruppe RG1G6	2.496.688	40.394	5.305.423	1.128.719
Rentegruppe RG1G7	790.893	25.035	3.399.569	606.639
Rentegruppe RG1G8	286.258	11.397	1.755.678	267.346
Rentegruppe 0	1.579	21	984	1.041
Rentegruppe 1	123.143	645	6.226	8.945
Rentegruppe 2	82.854	3.452	-	-
Rentegruppe 3	329.613	12.256	-	-
Rentegruppe 4	886.709	35.445	-	-
Omkostningsgruppe 1	-	-	-	16.388
Risikogrube 1	-199	-	-	1.027
Risikogrube 2	-	-	-	-
Risikogrube 3	-513	-	-	-
Risikogrube 4	-12	-	-	-
Risikogrube 5	-0	-	-	-
Rentegruppe A11	158.995	641	96.674	64.385
Rentegruppe A17	2.311.266	207.808	33.504.825	5.011.188
Omkostningsgruppe OmkA	-	-	-	17.764
Risikogrube DødA	-	-	-	48.018
Risikogrube InvA	-991	-	-	-
Rentegruppe H11	4.564.850	20.066	3.312.568	1.850.800
Rentegruppe H17	12.030.931	133.770	18.005.125	4.831.169
Omkostningsgruppe OmkH	-	-	-	14.344
Risikogrube DødH	-249	-	-	22.721
Risikogrube InvH	-	-	-	143.872
Rentegruppe G	260	2	156	176
Rentegruppe B	12.798	213	23.021	7.543
Rentegruppe C	754.243	6.235	270.241	196.662
Rentegruppe D	1.476.905	80.109	-	-
Rentegruppe E	1.246.379	56.928	1.157	-
Rentegruppe F	1.046.598	43.127	660	-

(fortsætter)

# Noter

(1.000 kr.)

## 19. Pensionshensættelser, gennemsnitsrenteprodukter (fortsat)

### Pensionshensættelser fordelt på kontributionsgrupper

2024	Garanterede ydelser	Risiko- margin	Individuelt bonus- potentiale	Kollektivt bonus- potentiale
Omkostningsgruppe OmkB	-	-	-	1.825
Risikogruppe DødB	-1	-	-	-
Risikogruppe InvB	-	-	-	15.627
Rentegruppe PP_RG	-1.147.341	9.457	2.614.538	165.728
Omkostningsgruppe PP_OMK	-	-	-	892
Risikogruppe PP_DØD	-0	-	-	480
Risikogruppe PP_INV_DJØF	-	-	-	-
Risikogruppe PP_INV_IDA	-	-	-	4.335
Risikogruppe PP_MIP_DJØF	-3	-	-	-
Risikogruppe PP_MIP_IDA	-1	-	-	-
Risikogruppe PP_MIP_A_DJØF	-	-	-	-
Risikogruppe PP_MIP_A_IDA	-	-	-	56
Risikogruppe MR_DØD_BP	247	-	-	5.674
Risikogruppe MR_DØD_SUM	1.000	-	-	11.938
Risikogruppe MR_INV_DJØF	140.084	-	-	38.176
Risikogruppe MR_INV_IDA	38.832	-	-	53.763
Risikogruppe MR_MIP_DJØF	30.091	-	-	-
Risikogruppe MR_MIP_IDA	14.924	-	-	-
Risikogruppe MR_MIP_A_DJØF	-	-	-	-
Risikogruppe MR_MIP_A_IDA	77	-	-	107
Udbetalingsgruppe MR_GY	65.252	1.682	-	-
<b>I alt</b>	<b>36.474.136</b>	<b>743.909</b>	<b>76.888.801</b>	<b>17.746.186</b>

Ovenstående noteoplysninger er identiske for koncernen.

(fortsætter)

# Noter

(1.000 kr.)

## 19. Pensionshensættelser, gennemsnitsrenteprodukter (fortsat)

### Pensionshensættelser fordelt på kontributionsgrupper

2023	Garanterede ydelser	Risiko- margen	Individuelt bonus- potentiale	Kollektivt bonus- potentiale
Rentegruppe RG1G1	8.579	32	10.551	5.781
Rentegruppe RG1G2	176.096	563	181.042	76.420
Rentegruppe RG1G3	1.422.464	5.902	1.409.114	461.902
Rentegruppe RG1G4	3.341.442	18.019	3.152.446	854.026
Rentegruppe RG1G5	3.713.671	31.129	4.365.531	866.394
Rentegruppe RG1G6	1.997.929	38.350	5.360.580	756.127
Rentegruppe RG1G7	407.710	24.132	3.557.450	408.975
Rentegruppe RG1G8	43.577	11.004	1.866.194	174.121
Rentegruppe 0	3.526	41	2.503	1.265
Rentegruppe 1	124.471	711	7.956	9.385
Rentegruppe 2	78.365	3.222	-	-
Rentegruppe 3	326.702	11.973	-	-
Rentegruppe 4	914.975	34.405	-	-
Omkostningsgruppe 1	-134	-	-	18.500
Risikogrube 1	-226	-	-	-
Risikogrube 2	-	-	-	-
Risikogrube 3	-510	-	-	-
Risikogrube 4	-14	-	-	37
Risikogrube 5	-0	-	-	-
Rentegruppe A11	162.963	665	105.896	48.866
Rentegruppe A17	-282.285	190.557	33.369.867	3.366.170
Omkostningsgruppe OmkA	-237	-	-	22.447
Risikogrube DødA	-	-	-	25.582
Risikogrube InvA	-1.110	-	-	43.100
Rentegruppe H11	4.845.715	21.120	3.701.506	1.376.043
Rentegruppe H17	10.939.807	129.052	18.476.730	3.341.661
Omkostningsgruppe OmkH	-74	-	-	15.449
Risikogrube DødH	-239	-	-	-
Risikogrube InvH	-	-	-	126.290
Rentegruppe G	264	2	166	146
Rentegruppe B	9.914	164	19.084	5.227
Rentegruppe C	684.946	5.825	293.417	147.362
Rentegruppe D	1.397.521	70.718	7.394	-
Rentegruppe E	1.240.276	57.645	-	-
Rentegruppe F	1.089.747	40.563	8.751	-

(fortsætter)

# Noter

(1.000 kr.)

## 19. Pensionshensættelser, gennemsnitsrenteprodukter (fortsat)

### Pensionshensættelser fordelt på kontributionsgrupper

	Garanterede ydelser	Risiko- margen	Individuelt bonus- potentiale	Kollektivt bonus- potentiale
<b>2023</b>				
Omkostningsgruppe OmkB	-12	-	-	2.168
Risikogruppe DødB	-1	-	-	-
Risikogruppe InvB	-30	-	-	20.053
Rentegruppe PP_RG	-1.410.113	7.732	2.597.621	73.627
Omkostningsgruppe PP_OMK	-	-	-	2.048
Risikogruppe PP_DØD	-0	-	-	558
Risikogruppe PP_INV_DJØF	-	-	-	13.166
Risikogruppe PP_INV_IDA	-	-	-	13.523
Risikogruppe PP_MIP_DJØF	-3	-	-	-
Risikogruppe PP_MIP_IDA	-1	-	-	-
Risikogruppe PP_MIP_A_DJØF	-	-	-	-
Risikogruppe PP_MIP_A_IDA	-	-	-	40
Risikogruppe MR_DØD_BP	459	-	-	1.786
Risikogruppe MR_DØD_Sum	3.000	-	-	2.904
Risikogruppe MR_INV_DJØF	54.520	-	-	49.118
Risikogruppe MR_INV_IDA	20.481	-	-	33.089
Risikogruppe MR_MIP_DJØF	17.270	-	-	-
Risikogruppe MR_MIP_IDA	7.636	-	-	-
Risikogruppe MR_MIP_A_DJØF	-	-	-	-
Risikogruppe MR_MIP_A_IDA	43	-	-	44
Udbetalingsgruppe MR_GY	721	6	-	-
<b>I alt</b>	<b>31.339.801</b>	<b>703.533</b>	<b>78.493.800</b>	<b>12.363.400</b>

Ovenstående noteoplysninger er identiske for koncernen.

# Noter

## 19. Pensionshensættelser, gennemsnitsrenteprodukter (fortsat)

Kontributionsgrupperne G, B, C, D, E og F har grundlagsrenter i intervallet -1 til 4,25 pct., har fælles risiko- og omkostningsgrupper og består af medlemmer på P+ Regulativ 1973, tidligere JØP Regulativ 1.

Rentegrupperne A11 og A17 samt H11 og H17 har en grundlagsrente på -1 pct. og består af medlemmer på P+ Regulativ 2007, tidligere JØP Regulativ 2. A og H har hver deres risiko- og omkostningsgrupper.

Rentegrupperne 0, 1, 2, 3 og 4 har grundlagsrenter i intervallet -0,5 til 4,25 pct., har fælles risiko- og omkostningsgrupper og består af medlemmer på P+ Regulativ 1983, tidligere DIP Regulativ 1 og P+ Regulativ 1999, tidligere DIP Regulativ 2.

Rentegrupperne RG1G1-RG1G8 har en grundlagsrente på -1 pct., har fælles risiko- og omkostningsgruppe og består af medlemmer på P+ Regulativ 2011, tidligere DIP Regulativ 4, inddelt efter fødselsår.

Rentegruppen PP\_RG har en grundlagsrente på -1 pct., har fælles risiko- og omkostningsgruppe og består af medlemmer på P+ Regulativ 2019 med gennemsnitsrente. Grupperne vedrørende invaliditet er inddelt ud fra tilhørsforhold til Djøf eller IDA.

Grupperne med fornavnet "MR\_" er resultatgrupper for medlemmer på P+ Regulativ 2019 med P+ Livscyklus markedsrenteprodukt. Risikogrupperne er resultatgrupper vedrørende dødelighed og invaliditet. Grupperne vedrørende invaliditet er inddelt ud fra tilhørsforhold til Djøf eller IDA. Udbetalingsgruppen MR\_GY vedrører hensættelsen til aktuelle børne- og invalidepensioner.

Generelt kan grundlagene ændres i henhold til pensionskassens vedtægt, de enkelte regulativer og forsikringsbetingelser samt bestyrelsens retningslinjer.

(fortsætter)

# Noter

	Koncern		Pensionskassen	
	2024	2023	2024	2023
<b>19. Pensionshensættelser, gennemsnitsrenteprodukter (fortsat)</b>				
<b>Afkastprocent for rentegrupper specificeres således:</b>				
Rentegruppe RG1G1	9,8%	13,1%	9,8%	13,1%
Rentegruppe RG1G2	9,8%	14,1%	9,8%	14,1%
Rentegruppe RG1G3	9,7%	13,8%	9,7%	13,8%
Rentegruppe RG1G4	9,7%	13,6%	9,7%	13,6%
Rentegruppe RG1G5	9,6%	12,8%	9,6%	12,8%
Rentegruppe RG1G6	9,5%	12,3%	9,5%	12,3%
Rentegruppe RG1G7	9,5%	12,4%	9,5%	12,4%
Rentegruppe RG1G8	9,4%	12,4%	9,4%	12,4%
Rentegruppe 0	5,7%	8,4%	5,7%	8,4%
Rentegruppe 1	2,7%	9,5%	2,7%	9,5%
Rentegruppe 2	3,5%	10,4%	3,5%	10,4%
Rentegruppe 3	4,3%	10,8%	4,3%	10,8%
Rentegruppe 4	4,9%	9,4%	4,9%	9,4%
Rentegruppe A11	9,7%	13,5%	9,7%	13,5%
Rentegruppe A17	9,5%	12,1%	9,5%	12,1%
Rentegruppe H11	9,7%	13,5%	9,7%	13,5%
Rentegruppe H17	9,5%	13,1%	9,5%	13,1%
Rentegruppe G	13,8%	13,8%	9,7%	13,8%
Rentegruppe B	11,9%	16,0%	11,9%	16,0%
Rentegruppe C	9,5%	13,5%	9,5%	13,5%
Rentegruppe D	2,6%	9,7%	2,6%	9,7%
Rentegruppe E	4,3%	10,0%	4,3%	10,0%
Rentegruppe F	5,8%	9,7%	5,8%	9,7%
Rentegruppe PP_RG	9,0%	11,1%	9,0%	11,1%
<b>Bonusgrad for rentegrupper specificeres således:</b>				
Rentegruppe RG1G1	59,1%	30,6%	59,1%	30,6%
Rentegruppe RG1G2	33,1%	21,0%	33,1%	21,0%
Rentegruppe RG1G3	24,3%	16,0%	24,3%	16,0%
Rentegruppe RG1G4	19,1%	12,9%	19,1%	12,9%
Rentegruppe RG1G5	15,4%	10,5%	15,4%	10,5%
Rentegruppe RG1G6	14,3%	10,1%	14,3%	10,1%
Rentegruppe RG1G7	14,3%	10,1%	14,3%	10,1%
Rentegruppe RG1G8	13,0%	9,0%	13,0%	9,0%
Rentegruppe 0	38,2%	20,2%	38,2%	20,2%
Rentegruppe 1	7,2%	7,1%	7,2%	7,1%
Rentegruppe 2	0,0%	0,0%	0,0%	0,0%
Rentegruppe 3	0,0%	0,0%	0,0%	0,0%
Rentegruppe 4	0,0%	0,0%	0,0%	0,0%
Rentegruppe A11	25,0%	17,9%	25,0%	17,9%
Rentegruppe A17	13,8%	10,0%	13,8%	10,0%
Rentegruppe H11	23,3%	15,8%	23,3%	15,8%
Rentegruppe H17	15,9%	33,8%	15,9%	33,8%
Rentegruppe G	42,2%	33,8%	42,2%	33,8%
Rentegruppe B	21,0%	17,9%	21,0%	17,9%
Rentegruppe C	19,1%	14,9%	19,1%	14,9%
Rentegruppe D	0,0%	0,0%	0,0%	0,0%
Rentegruppe E	0,0%	0,0%	0,0%	0,0%
Rentegruppe F	0,0%	0,0%	0,0%	0,0%
Rentegruppe PP_RG	11,2%	6,2%	11,2%	6,2%
Forrentning af kundemidler efter omkostninger før skat	8,9%	10,0%	8,9%	10,0%
markedsrente	7,3%	8,5%	7,3%	8,5%

(fortsætter)

# Noter

(1.000 kr.)

## 19. Pensionshensættelser, gennemsnitsrenteprodukter (fortsat)

Omkostnings- og risikoresultat specificeres således:

2024	Omkostningsbidrag efter tilskrivning af omkostningsbonus	Årets forsikringsmæssige driftsomkostninger	Omkostningsresultat	Omkostningsresultat (i %)
Omkostningsgruppe 1	9.853	11.965	-2.112	0,0%
Omkostningsgruppe OmkA	16.394	21.077	-4.683	0,0%
Omkostningsgruppe OmkB	1.356	1.699	-343	0,0%
Omkostningsgruppe OmkH	6.391	7.496	-1.105	0,0%
Omkostningsgruppe PP_OMK	3.246	4.402	-1.156	-0,1%

	Risikoresultat efter tilskrivning af risikobonus	Risikoresultat efter tilskrivning af risikobonus (i %)
Risikogruppe 1	20.910	0,1%
Risikogruppe 2	-15.298	-1,0%
Risikogruppe 3	-15.172	0,0%
Risikogruppe 4	-1.011	0,0%
Risikogruppe 5	185	0,0%
Risikogruppe DødA	22.436	0,1%
Risikogruppe DødB	2.775	0,1%
Risikogruppe DødH	58.026	0,1%
Risikogruppe InvA	-309.473	-0,8%
Risikogruppe InvB	-4.426	-0,1%
Risikogruppe InvH	17.582	0,0%
Risikogruppe PP_DØD	-78	0,0%
Risikogruppe PP_INV_DJØF	-14.161	-1,5%
Risikogruppe PP_INV_IDA	-9.188	-1,9%
Risikogruppe PP_MIP_DJØF	-2.263	-0,2%
Risikogruppe PP_MIP_IDA	421	0,1%
Risikogruppe PP_MIP_A_DJØF	0	0,0%
Risikogruppe PP_MIP_A_IDA	16	0,0%
Risikogruppe MR_DØD_BP	3.888	0,0%
Risikogruppe MR_DØD_SUM	9.034	0,0%
Risikogruppe MR_INV_DJØF	-10.941	-0,1%
Risikogruppe MR_INV_IDA	20.674	0,4%
Risikogruppe MR_MIP_DJØF	-12.086	-0,1%
Risikogruppe MR_MIP_IDA	-11.772	-0,2%
Risikogruppe MR_MIP_A_DJØF	0	0,0%
Risikogruppe MR_MIP_A_IDA	63	0,0%

(fortsætter)

# Noter

(1.000 kr.)

## 19. Pensionshensættelser, gennemsnitsrenteprodukter (fortsat)

Omkostnings- og risikoresultat specificeres således:

2023	Omkostningsbidrag efter tilskrivning af omkostningsbonus	Årets forsikringsmæssige driftsomkostninger	Omkostningsresultat	Omkostningsresultat (i %)
Omkostningsgruppe 1	9.010	13.140	-4.130	0,0%
Omkostningsgruppe OmkA	17.087	24.919	-7.832	0,0%
Omkostningsgruppe OmkB	1.150	1.678	-527	0,0%
Omkostningsgruppe OmkH	5.483	7.997	-2.513	0,0%
Omkostningsgruppe PP_OMK	3.680	5.367	-1.687	-0,1%

	Risikoresultat efter tilskrivning af risikobonus	Risikoresultat efter tilskrivning af risikobonus (i %)
Risikogruppe 1	-76.431	-0,2%
Risikogruppe 2	-7.230	-0,5%
Risikogruppe 3	17.059	0,0%
Risikogruppe 4	-2.260	0,0%
Risikogruppe 5	483	0,0%
Risikogruppe DødA	-16.702	0,0%
Risikogruppe DødB	-11.246	-0,2%
Risikogruppe DødH	-54.854	-0,1%
Risikogruppe InvA	22.060	0,1%
Risikogruppe InvB	9.734	0,2%
Risikogruppe InvH	46.874	0,1%
Risikogruppe PP_DØD	1.309	0,1%
Risikogruppe PP_INV_DJØF	12.173	1,4%
Risikogruppe PP_INV_IDA	5.430	1,3%
Risikogruppe PP_MIP_DJØF	-959	-0,1%
Risikogruppe PP_MIP_IDA	-816	-0,2%
Risikogruppe PP_MIP_A_DJØF	-7	0,0%
Risikogruppe PP_MIP_A_IDA	17	0,0%
Risikogruppe MR_DØD_BP	1.722	0,1%
Risikogruppe MR_DØD_SUM	2.304	0,2%
Risikogruppe MR_INV_DJØF	37.623	3,9%
Risikogruppe MR_INV_IDA	27.111	5,4%
Risikogruppe MR_MIP_DJØF	-5.947	-0,6%
Risikogruppe MR_MIP_IDA	-1.697	-0,3%
Risikogruppe MR_MIP_A_DJØF	0	0,0%
Risikogruppe MR_MIP_A_IDA	44	0,0%

(fortsætter)

# Noter

## 19. Pensionshensættelser, gennemsnitsrenteprodukter (fortsat)

### Anvendt regnskabspraksis

Pensionshensættelserne er opgjort af pensionskassens ansvarshavende aktuar på baggrund af det til Finanstilsynet anmeldte tekniske grundlag.

Opgørelsen anvender forudsætninger om en række variable, heriblandt den fremtidige dødelighed, invaliditet, genkøb og omskrivning til fripolice. Disse er fastsat som bedste skøn.

Alle pensionskassens medlemmer i gennemsnitsrente er opdelt i kontributionsgrupper. Der opgøres et realiseret resultat for hver kontributionsgruppe, som samlet udgør medlemmernes andel af det realiserede resultat. Pensionskassens medlemmer er opdelt i rente-, risiko- og administrationsgrupper.

Ved opgørelsen benyttes endvidere en diskonteringsrente med volatilitetsjustering, som er fastsat af EIOPA.

Pensionshensættelserne kan opdeles i garanterede ydelser, inkl. risikomargen, individuelle bonuspotentialer og kollektivt bonuspotentiale.

De garanterede ydelser er beregnet som nutidsværdien af de aktuelt garanterede ydelser tillagt nutidsværdien af de forventede fremtidige udgifter til administration og med fradrag af nutidsværdien af de forventede fremtidige præmier.

Risikomargen er det beløb, som pensionskassen må forventes at skulle betale til en erhverver af pensionskassens bestand, for at denne vil påtage sig risikoen for, at omkostningerne ved at afvikle bestanden afviger fra den opgjorte værdi. Risikomargen regnes ved brug af Cost-of-Capital-metoden defineret i Solvens II-reglerne.

Individuelle bonuspotentialer er forskellen mellem de retrospektive hensættelser og de garanterede ydelser. Individuelle bonuspotentialer kan ikke være negative.

Det kollektive bonuspotentiale er den del af medlemmernes bonusret, der ikke er indeholdt i de retrospektive hensættelser.

# Noter

(1.000 kr.)	Koncern		Pensionskassen	
	2024	2023	2024	2023
<b>20. Pensionshensættelser, markedsrenteprodukter</b>				
<b>Ændringen i hensættelser for P+ Livscyklus og P+ Bæredygtig kan specificeres således</b>				
Regnskabsmæssig værdi pr. 1.1.	19.091.323	675.006	19.091.323	675.006
Årets ændring	5.912.474	18.416.317	5.912.474	18.416.317
<b>Regnskabsmæssig værdi pr. 31.12.</b>	<b>25.003.797</b>	<b>19.091.323</b>	<b>25.003.797</b>	<b>19.091.323</b>
<b>Pensionshensættelser pr. 1.1.</b>	<b>19.105.235</b>	<b>677.498</b>	<b>19.105.235</b>	<b>677.498</b>
Overskudsbuffer pr. 1.1.	-9.610	-3.000	-9.610	-3.000
Akkumuleret værdiregulering pr. 1.1.	-4.302	508	-4.302	508
Retrospektive hensættelser pr. 1.1.	19.091.323	675.006	19.091.323	675.006
Medlemsbidrag og indskud	3.212.209	1.837.239	3.212.209	1.837.239
Rentetilskrivning	2.552.190	1.238.571	2.552.190	1.238.571
PAL	-387.983	-187.929	-387.983	-187.929
Pensionsydelser og overførster	-897.664	-312.575	-897.664	-312.575
Opbygning af MedlemsMidler	-63.547	-35.939	-63.547	-35.939
Administration	-13.899	-7.556	-13.899	-7.556
Risikopræmier	-202.370	-147.955	-202.370	-147.955
Præmiefritagelse	1.601		1.601	
Udlodning fra MedlemsMidler	31.801	10.027	31.801	10.027
Omvalg til P+ Livscyklus	1.679.938	16.022.375	1.679.938	16.022.375
Andet	198	58	198	58
Retrospektive hensættelser pr. 31.12.	25.003.797	19.091.323	25.003.797	19.091.323
Akkumuleret værdiregulering pr. 31.12.	8.242	4.302	8.242	4.302
Overskudsbuffer pr. 31.12.	3.503	9.610	3.503	9.610
<b>Pensionshensættelser pr. 31.12.</b>	<b>25.015.542</b>	<b>19.105.235</b>	<b>25.015.542</b>	<b>19.105.235</b>

(fortsætter)

# Noter

(1.000 kr.)	Koncern		Pensionskassen	
	2024	2023	2024	2023
<b>20. Pensionshensættelser, markedsrenteprodukter (fortsat)</b>				
<b>Ændringen i hensættelser for P+ Vælger, P+ Obligationsmax og P+ Aktiemax kan specificeres således</b>				
Regnskabsmæssig værdi pr. 1.1.	3.142.435	3.241.141	3.142.435	3.241.141
Årets ændring	215.092	-98.706	215.092	-98.706
<b>Regnskabsmæssig værdi pr. 31.12.</b>	<b>3.357.526</b>	<b>3.142.435</b>	<b>3.357.526</b>	<b>3.142.435</b>
<b>Pensionshensættelser pr. 1.1.</b>	<b>3.136.823</b>	<b>3.174.996</b>	<b>3.136.823</b>	<b>3.174.996</b>
Akkumuleret værdiregulering pr. 1.1.	5.612	66.145	5.612	66.145
Retrospektive hensættelser pr. 1.1.	3.142.435	3.241.141	3.142.435	3.241.141
Medlemsbidrag og indskud	125.399	132.186	125.399	132.186
Rentetilskrivning	326.327	426.350	326.327	426.350
PAL	-49.444	-60.986	-49.444	-60.986
Pensionsydelse og overførsler	-144.280	-172.457	-144.280	-172.457
Administration	-541	-595	-541	-595
Omvalg til P+ Livscyklus	-42.371	-423.223	-42.371	-423.223
Andet	2	20	2	20
Retrospektive hensættelser pr. 31.12.	3.357.526	3.142.435	3.357.526	3.142.435
Akkumuleret værdiregulering pr. 31.12.	-26	-5.612	-26	-5.612
<b>Pensionshensættelser pr. 31.12.</b>	<b>3.357.500</b>	<b>3.136.823</b>	<b>3.357.500</b>	<b>3.136.823</b>
Investeringsaktiverne for markedsrente udgør de samlede pensionshensættelser for markedsrenteprodukter.				
I den akkumuleret værdiregulering indgår PAL aktivet efter kursregulering.				
<b>Pensionshensættelser til markedsrenteprodukter i alt</b>	<b>28.373.042</b>	<b>22.242.058</b>	<b>28.373.042</b>	<b>22.242.058</b>

(fortsætter)

# Noter

## 20. Pensionshensættelser, markedsrenteprodukter (fortsat)

### Fordeling af afkast og risiko

2024

År til pension	Andel af hensættelser	Afkast	Risiko
<b>P+ Livscyklus Høj Risiko</b>			
30 år (38 år)	1,10%	14,43%	5,0
15 år	1,65%	14,43%	5,0
5 år	0,38%	11,59%	4,0
5 år efter	0,00%	10,23%	3,5
<b>P+ Livscyklus Mellem Risiko</b>			
30 år (38 år)	0,59%	12,60%	4,4
15 år	1,67%	12,60%	4,4
5 år	1,19%	9,14%	3,2
5 år efter	0,00%	8,07%	2,8
<b>P+ Livscyklus Lav Risiko</b>			
30 år (38 år)	0,00%	8,68%	3,0
15 år	0,01%	8,68%	3,0
5 år	0,03%	6,47%	2,3
5 år efter	0,00%	5,67%	2,1
<b>P+ Bæredygtig Høj Risiko</b>			
30 år (38 år)	0,08%	4,84%	5,0
15 år	0,01%	4,84%	5,0
5 år	0,00%	4,59%	4,0
5 år efter	0,00%	4,45%	3,5
<b>P+ Bæredygtig Mellem Risiko</b>			
30 år (38 år)	0,20%	12,37%	4,3
15 år	0,39%	12,37%	4,3
5 år	0,16%	9,10%	3,1
5 år efter	0,00%	8,08%	2,8
<b>P+ Bæredygtig Lav Risiko</b>			
30 år (38 år)	0,00%	4,28%	3,0
15 år	0,00%	4,28%	3,0
5 år	0,00%	4,02%	2,3
5 år efter	0,00%	3,92%	2,0
<b>P+ Aktiemax</b>	2,29%	14,43%	5,0
<b>P+ Vælger</b>	9,60%	9,42%	3,3
<b>P+ Obligationsmax</b>	0,03%	5,34%	2,0

(fortsætter)

# Noter

## 20. Pensionshensættelser, markedsrenteprodukter (fortsat)

### Fordeling af afkast og risiko

2023

År til pension	Andel af hensættelser	Afkast	Risiko
<b>P+ Livscyklus Høj Risiko</b>			
30 år (38 år)	1,18%	19,06%	4,8
15 år	1,28%	19,06%	4,8
5 år	0,30%	15,72%	3,9
5 år efter	0,00%	14,14%	3,4
<b>P+ Livscyklus Mellem Risiko</b>			
30 år (38 år)	0,61%	16,91%	4,2
15 år	1,81%	16,91%	4,2
5 år	0,80%	12,87%	3,1
5 år efter	0,02%	11,61%	2,8
<b>P+ Livscyklus Lav Risiko</b>			
30 år (38 år)	0,02%	12,33%	3,0
15 år	0,04%	12,33%	3,0
5 år	0,06%	9,76%	2,3
5 år efter	0,00%	8,83%	2,1
<b>P+ Bæredygtig Mellem Risiko</b>			
30 år (38 år)	0,26%	18,04%	4,2
15 år	0,28%	18,04%	4,2
5 år	0,24%	13,39%	3,1
5 år efter	0,00%	11,95%	2,7
<b>P+ Aktiemax</b>			
	18,14%	19,23%	4,8
<b>P+ Vælger</b>			
	81,44%	13,20%	3,2
<b>P+ Obligationsmax</b>			
	0,42%	8,40%	2,0

### Anvendt regnskabspraksis

Opgørelsen af markedsrenteprodukter foretages for hvert enkelt medlem som værdien af medlemmets aktiver. Medlemmets indestående forrentes med det faktiske afkast efter pensionsafkastskat og er således ikke tegnet med garanti baseret på en minimumsforrentning.

Ændring i hensættelser omfatter årets ændring i hensættelserne til markedsrenteprodukter.

# Noter

(1.000 kr.)	Koncern		Pensionskassen	
	2024	2023	2024	2023
<b>21. Gæld til kreditinstitutter</b>				
Forfaldstidspunkt for gæld til kreditinstitutter:				
Inden for 1 år	2.573.599	154.415	2.573.599	154.415
Inden for 5 år	0	0	0	0
Efter 5 år	0	0	0	0
<b>I alt</b>	<b>2.573.599</b>	<b>154.415</b>	<b>2.573.599</b>	<b>154.415</b>
Gæld i forbindelse med repo-forretninger	30.860	37.271	1.937.658	0

## Anvendt regnskabspraksis

Gæld til kreditinstitutter omfatter blandt andet repo-forretninger. Repo-forretninger er solgte værdipapirer, hvor der i forbindelse med salget samtidig er indgået aftale om tilbagekøb af værdipapiret på et senere aftalt tidspunkt. Værdipapiret forbliver i balancen. Modtagne beløb indregnes som gæld til erhververen og forrentes i henhold til den indgået repoaftale. Gæld i forbindelse med repo-forretninger måles til dagsværdi.

## 22. Anden gæld

Anden gæld	384.819	541.014	129.974	126.500
<b>I alt</b>	<b>384.819</b>	<b>541.014</b>	<b>129.974</b>	<b>126.500</b>

## Anvendt regnskabspraksis

Anden gæld måles til amortiseret kostpris, hvilket sædvanligvis svarer til pålydende værdi.

## 23. Eventualforpligtelser og sikkerhedsstillelser

Aktiver til sikkerhed for pensionsmæssige hensættelser:	159.996.811	145.060.539	159.996.811	145.060.539
Prioritetsgæld med sikkerhed i ejendomme	1.444	1.484	0	0
Bogført værdi af ejendomme med pant	3.371.790	3.594.125	0	0
Investeringstilsagn afgivet til kapitalandele	20.220.327	17.299.575	20.220.327	17.299.575

Der er indgået en lejeaftale med PKA Ejendomme I/S vedrørende pensionskassens lokaler beliggende i Flintholm House, Dirch Passers Allé, 2000 Frederiksberg. Denne lejeaftale kan opsiges med 8 måneders varsel.

Lejeforpligtelse Flintholm Company House	26.990	2.474	26.990	2.474
--	--------	-------	--------	-------

## Anvendt regnskabspraksis

Der oplyses om eventualforpligtelser og andre forpligtende aftaler, som kan, men sandsynligvis ikke vil, kræve et træk på koncernens ressourcer. Endvidere oplyses om aktuelle forpligtelser, der ikke er indregnet, idet det ikke er sandsynligt, at forpligtelsen vil medføre træk på koncernens ressourcer.

# Noter

(1.000 kr.)	Koncern		Pensionskassen	
	2024	2023	2024	2023
<b>24.Kapitalgrundlag</b>				
Egenkapital	1.675.225	1.851.319	1.675.225	1.851.319
Overskudskapital (MedlemsMidler)	7.558.565	7.035.886	7.558.565	7.035.886
Immaterielle aktiver	-20.491	-24.294	-20.491	-24.294
<b>Kapitalgrundlag</b>	<b>9.213.299</b>	<b>8.862.911</b>	<b>9.213.299</b>	<b>8.862.911</b>
Forskel mellem den regnskabs- og solvensmæssige balance	1.193.610	965.343	1.193.610	965.343
<b>Kapitalgrundlag i alt</b>	<b>10.406.908</b>	<b>9.828.253</b>	<b>10.406.908</b>	<b>9.828.253</b>

# Noter

(1.000 kr.)	Koncern		Pensionskassen	
	2024	2023	2024	2023
<b>25. Årets realiserede resultat</b>				
Realiseret resultat kan specificeres således:				
Egenkapitalens andel	148.301	179.226	148.301	179.226
MedlemsMidlers andel	589.229	583.659	589.229	583.659
Medlemmernes andel	13.438.027	17.913.388	13.438.027	17.913.388
<b>Realiseret resultat i alt</b>	<b>14.175.557</b>	<b>18.676.273</b>	<b>14.175.557</b>	<b>18.676.273</b>
<b>Medlemmernes andel af realiseret resultat er anvendt til:</b>				
Tilskrevet depoterne	7.015.074	2.906.226	7.015.074	2.906.226
Gruffeforsikringer	158.061	151.686	158.061	151.686
Risikoforrentning	72.261	187.098	72.261	187.098
Opbygning af MedlemsMidler	148.101	132.423	148.101	132.423
Medlemmernes andel af årets institut PAL	974.749	2.676.364	974.749	2.676.364
Henlagt til kollektivt bonuspotentiale	5.376.553	11.396.559	5.376.553	11.396.559
Ændring i lån i individuelle bonuspotentialer	-4.486	536.464	-4.486	536.464
Tilbagebetaling af udlæg	-302.285	-73.427	-302.285	-73.427
<b>Medlemmernes andel i alt</b>	<b>13.438.027</b>	<b>17.913.393</b>	<b>13.438.027</b>	<b>17.913.393</b>
<b>Årets resultat fremkommer således:</b>				
Egenkapitalens andel af realiseret resultat	148.301	179.226	148.301	179.226
Risikoforrentning	15.053	37.625	15.053	37.625
Dækning af tab	-63.394	-14.786	-63.394	-14.786
Udlodning af fusionsbuffer	-295.700	0	-295.700	0
Genforsikringsresultat	198	116	198	116
Andet	1.149	7.264	1.149	7.264
<b>Årets resultat</b>	<b>-194.393</b>	<b>209.446</b>	<b>-194.393</b>	<b>209.446</b>

## Anvendt regnskabspraksis

Årets realiserede resultat fordeles i henhold til kontributionsbekendtgørelsen og pensionskassens anmeldelse til Finanstilsynet. Egenkapitalens og MedlemsMidlers andel af det realiserede resultat består af afkastet af egne aktiver efter skat.

Hvis en gruppes realiserede resultat (efter bonus) er negativt i et givent år, dækkes underskuddet først af gruppens kollektive bonuspotentiale, herefter af fortjenstmargenen, så af individuelle bonuspotentialer (kun for rentegrupper) og til sidst af egenkapitalen og MedlemsMidler. Dækkes et tab af egenkapitalen og MedlemsMidler, anmeldes det til Finanstilsynet, og beløbet indhentes i de efterfølgende regnskabsår.

Hvis en gruppes realiserede resultat (efter bonus) er positivt, indfries først udlæg fra egenkapitalen og MedlemsMidler, herefter genopbygges individuelle bonuspotentialer (kun for rentegrupper), efterfølgende finansieres fortjenstmargen, og til sidst overføres det resterende beløb til gruppens kollektive bonuspotentiale.

# Noter

(1.000 kr.)	Koncern		Pensionskassen	
	2024	2023	2024	2023
<b>26. Udlæg fra basiskapitalen, som forventes at kunne tilbageføres i efterfølgende regnskabsår</b>				
<b>Saldo pr. 1.1.</b>	<b>977.876</b>	<b>1.109.970</b>	<b>977.876</b>	<b>1.109.970</b>
Overført fra medlemmer	-136.151	-213.941	-136.151	-213.941
Overført til medlemmer	330.903	81.847	330.903	81.847
<b>Saldo pr. 31.12.</b>	<b>1.172.628</b>	<b>977.876</b>	<b>1.172.628</b>	<b>977.876</b>
Udlæg fra basiskapitalen fordeles på:				
Egenkapitalens andel	194.925	148.153	194.925	148.153
MedlemsMidlers andel	977.703	829.723	977.703	829.723
<b>Saldo pr. 31.12.</b>	<b>1.172.628</b>	<b>977.876</b>	<b>1.172.628</b>	<b>977.876</b>
Udlæg fra basiskapitalen fordelt på kontributionsgrupper:				
Rentegruppe 2	14.140	14.797	14.140	14.797
Rentegruppe 3	162.389	166.196	162.389	166.196
Rentegruppe 4	28.540	60.309	28.540	60.309
Rentegruppe D	207.823	170.899	207.823	170.899
Rentegruppe E	223.624	234.933	223.624	234.933
Rentegruppe F	136.866	166.673	136.866	166.673
Risikogrube 1	0	19.883	0	19.883
Risikogrube 2	38.170	24.310	38.170	24.310
Risikogrube 3	75.837	61.223	75.837	61.223
Risikogrube 4	967	0	967	0
Risikogrube 5	36	222	36	222
Risikogrube DødB	15.819	18.753	15.819	18.753
Risikogrube DødH	0	35.305	0	35.305
Risikogrube InvA	261.445	0	261.445	0
Risikogrube PP_INV_DJØF	959	0	959	0
Risikogrube PP_MIP_DJØF	3.501	1.367	3.501	1.367
Risikogrube PP_MIP_IDA	2.513	3.005	2.513	3.005
<b>Saldo pr. 31.12.</b>	<b>1.172.628</b>	<b>977.876</b>	<b>1.172.628</b>	<b>977.876</b>

Udlægget kan tilbageføres til basiskapitalen, hvis der opnås positive realiserede resultater i de kontributionsgrupper, som har udlæg. Hvis der opnås tilstrækkelige positive realiserede resultater, kan hele udlægget tilbageføres til basiskapitalen.

Forventningen til positive realiserede resultater i rentegrupperne med udlæg er afhængig af investeringsstrategien. Bestyrelsen har til hver en tid mulighed for at tilpasse investeringsstrategien for de kontributionsgrupper, som i dag har udlæg fra basiskapitalen.

# Noter

(1.000 kr.)	Pensionskassen	
	2024	2023
<b>27. Transaktioner med nærtstående parter</b>		
Administrationsvederlag til koncernens ejendomsselskaber	1.111	1.126
Leje af grund	5.130	7.695
Tilgodehavende hos tilknyttede virksomheder	1.405	1.270
Udlån til tilknyttede virksomheder	771.166	864.276
Udlån til associerede virksomheder	0	0
Renter af udlån og tilgodehavender	54.868	54.634

## **Anvendt regnskabspraksis**

Pensionskassen har transaktioner med tilknyttede, associerede og fællesledede virksomheder.

Pensionskassen løser fælles administrative opgaver for koncernens selskaber. Vederlaget er fastsat på omkostningsdækkende basis.

Der er endvidere indgået aftale om forrentning af udlån og mellemværender mellem pensionskassen og koncernens ejendomsselskaber på markedsbaserede vilkår.

Flere bestyrelsesmedlemmer har pensionsordninger i P+ i henhold til pensionskassens regulativer.

Informationer om løn og vederlag til bestyrelse og direktion fremgår af note 6.

## **Koncerninterne transaktioner**

Til koncerninterne transaktioner regnes udlån til tilknyttede virksomheder, fælles administration og løbende mellemregning med dattervirksomheder. Et eventuelt kortfristet mellemværende mellem koncernens virksomheder udlignes løbende.

Tilknyttede ejendomsvirksomheders andel af omkostningerne er i henhold til administrationsaftale opgjort på omkostningsdækkende basis.

Udlån til tilknyttede virksomheder måles efter første indregning til dagsværdi. Forrentning af udlån finder sted på markedsvilkår.

# Noter

(1.000 kr.)

## 28. Specifikation af aktiver og deres afkast til markedsværdi

	Markedsværdi		Afkast før pensionsafkastskat og selskabsskat
	Primo	Ultimo	
<b>Grunde og bygninger</b>	<b>12.261.050</b>	<b>12.368.301</b>	<b>0,5%</b>
Noterede kapitalandele	32.493.057	38.132.217	22,0%
Unoterede kapitalandele	28.216.938	28.626.409	6,2%
<b>Kapitalandele i alt</b>	<b>60.709.995</b>	<b>66.758.626</b>	<b>14,7%</b>
Stats- og realkreditobligationer	30.572.030	38.515.869	3,4%
Indeksobligationer	354.273	312.687	2,6%
Kreditobligationer og emerging markets obligationer	24.692.043	23.674.629	11,3%
Udlån m.v.	865.368	828.570	5,9%
<b>Obligationer og udlån i alt</b>	<b>56.483.715</b>	<b>63.331.754</b>	<b>6,5%</b>
<b>Øvrige investeringsaktiver</b>	<b>116.391</b>	<b>-90.047</b>	
<b>Afledte finansielle instrumenter til sikring af nettoændringen af aktiver og forpligtelser</b>	<b>2.545.636</b>	<b>-265.934</b>	

MARKEDSRENTE	Markedsværdi		Afkast før pensionsafkastskat og selskabsskat
	Primo	Ultimo	
<b>Pensionskassen</b>			
<b>Grunde og bygninger</b>	<b>2.114.046</b>	<b>1.538.399</b>	<b>0,5%</b>
Noterede kapitalandele	7.887.142	11.099.515	21,9%
Unoterede kapitalandele	4.864.951	6.768.571	5,8%
<b>Kapitalandele i alt</b>	<b>12.752.092</b>	<b>17.868.086</b>	<b>15,6%</b>
Stats- og realkreditobligationer	2.958.102	5.305.916	3,4%
Indeksobligationer	32.344	39.562	2,6%
Kreditobligationer og emerging markets obligationer	3.903.810	4.127.696	12,4%
Udlån mv.	149.207	103.060	5,9%
<b>Obligationer og udlån i alt</b>	<b>7.043.463</b>	<b>9.576.233</b>	<b>7,7%</b>
<b>Øvrige investeringsaktiver</b>	<b>19.280</b>	<b>-16.303</b>	
<b>Afledte finansielle instrumenter til sikring af nettoændringen af aktiver og forpligtelser</b>	<b>195.532</b>	<b>-449.945</b>	

Specifikationen er udarbejdet i overensstemmelse med kravene i Finanstilsynets regnskabsbekendtgørelse § 96 og kan ikke umiddelbart afstemmes med regnskabs tal. Afkast er beregnet som tidsvægtet afkast.

Værdien af valutaafdækningsinstrumenter indgår i posten "Afledte finansielle instrumenter til sikring af nettoændringen af aktiver og forpligtelser".

# Noter

## 29. Risikooplysninger

Bestyrelsen udstikker de overordnede retningslinjer for risikostyringsmiljøet, og den daglige risikostyring af pensionskassen varetages af pensionskassens administration med udgangspunkt i de retningslinjer, som bestyrelsen har vedtaget. Der foretages dagligt opgørelse af årets afkast, pensionskassens aktiver og passiver samt pensionskassens risici. Rapportering og overvågning af risici er to essentielle opgaver, som pensionskassens administration udfører for at understøtte bestyrelsens arbejde.

Pensionskassens risikofunktion understøttes af risikokomiteén, der har pensionskassens CRO som formand og pensionskassens direktør, finansdirektør, investeringsdirektør og ansvarshavende aktuar som faste medlemmer. Risikokomiteén behandler operationelle, forsikringsmæssige og finansielle risici.

Pensionskassen benytter både egenudviklet og standard software til at beregne pensionskassens solvenskapitalkrav og benytter en kombination af ekstern og egenudviklet software til at kvantificere og rapportere risici på investeringsporteføljen.

Bestyrelsen udarbejder årligt sin egen vurdering af risiko og solvens (ORSA-rapporten) til Finanstilsynet. I rapporten kortlægges pensionskassens samlede risikobillede.

De risici, som pensionskassen er eksponeret for, kan opdeles i fem hovedkategorier: markedsrisici, modpartsrisici, livsforsikringsrisici, operationelle risici og øvrige risici.

*Markedsrisici* er risikoen for, at aktivernes og passivernes værdi ændres som følge af bevægelser på de finansielle markeder, det være sig på både kapital-, rente-, valuta- og kreditmarkeder. Markedsværdiopgørelsen af pensionskassens hensættelser er følsomme over for bevægelser på de danske og europæiske rentemarkeder.

*Modpartsrisici* er risikoen for, at pensionskassens modparter på især finansielle instrumenter går konkurs og

som følge heraf ikke kan leve op til deres forpligtelser. Pensionskassen afdækker denne risiko ved at forlange sikkerhedsstillelse for store udestående fordringer.

*Livsforsikringsrisici* er risikoen for, at pensionskassens estimerer for levetid og invaliditet undervurderer den fremtidige udvikling i medlemmernes levetid og invaliderisiko. I det individuelle solvensbehov skal pensionskassen hensætte kapital til at imødegå en eventuel fremtidig ugunstig udvikling i medlemmers levetid og invaliditetsmønstre.

*Operationelle risici* er bl.a. risikoen for, at menneskelige og tekniske fejl i pensionskassens processer kan føre til tab. Pensionskassen søger at minimere denne risiko ved at have effektive systemer og forretnings- og arbejds-gange. IT-risici fylder mere og mere, og cyberangreb er blevet hverdag i dansk erhvervsliv. I takt med at pensionskassen anvender nye teknologier til at optimere processer og arbejds-gange og deler flere data med samarbejdspartnere, får cyber-kriminelle også flere veje ind til pensionskassens kritiske data. Pensionskassen arbejder løbende med IT-governance for at stå bedst rustet og forberedt på at håndtere eventuelle cyberangreb.

*Øvrige risici* er alle andre risici, som typisk er svære at kvantificere med et kapitalkrav. Det kunne fx være risici, der opstår ved ændret politisk klima, skattesystem eller overenskomstaftaler.

Bestyrelsens vurdering er, at de risici, som pensionskassen er eksponeret for, er acceptable.

I ledelsesberetningens afsnit om *Risici og kapitalforhold* er pensionskassens politikker samt styring af pensionskassens risici yderligere specificeret.

# Forklarende tekst til nøgletal

## **Afkastnøgletal (N1-N3)**

Afkastnøgletallene viser pensionskassens afkast på investeringerne af aktiverne efter afholdelse af investeringsomkostninger og giver derfor et mål for det investeringsafkast, der er til rådighed for medlemmerne og egenkapitalen.

Afkastnøgletallene er beregnet som pengevægtet afkast, som udtrykker den faktiske forrentning (relative værditilvækst), som er opnået i perioden, inklusive afkastet på nettoindbetalingerne i perioden. Det pengevægtede afkast beregnes som det opnåede afkast i kroner over perioden i forhold til den gennemsnitligt investerede kapital, hvor der tages hensyn til den tidsmæssige placering af ind- og udbetalinger i perioden.

## **Afkast relateret til gennemsnitsrenteprodukter (N1)**

Afkastnøgletallet viser afkastet før pensionsafkastskat i forhold til den gennemsnitlige forsikringsmæssige hensættelse for gennemsnitsrenteprodukter.

## **Afkast relateret til markedsrenteprodukter (N2)**

Afkastnøgletallet viser afkastet før pensionsafkastskat i forhold til den gennemsnitlige forsikringsmæssige hensættelse for markedsrenteprodukter.

## **Risiko på markedsrenteprodukter (N3)**

Alle markedsrenteprodukter skal risikomærkes med et risikotal mellem 1 og 7. Risikotallet kan anvendes til sammenligning af risikoen med andre markedsrenteprodukter.

## **Omkostnings- og resultatnøgletal (N4 – N5)**

Omkostningsnøgletallene viser pensionskassens afholdte omkostninger til administration.

## **Omkostningsprocent af hensættelser (N4)**

Omkostningsnøgletallet viser omkostningerne målt i forhold til summen af de forsikringsmæssige hensættelser. Herved vises, hvor meget pensionskassens forrentningsevne ville blive nedsat, hvis afkastet var den eneste kilde til omkostningsdækning.

## **Omkostninger pr. medlem (N5)**

Omkostningsnøgletallet viser det bidrag til omkostninger, som hvert medlem ville betale, hvis omkostningerne blev fordelt ligeligt blandt dem.

## **Forrentningsnøgletal (N6 – N7)**

Forrentningsnøgletallene vedrører den forrentning (afkast i forhold til kapitalandel), som pensionskassens medlemmer og kapitalindskydere, herunder egenkapitalen, har opnået.

Forrentningsnøgletallene er - som afkastnøgletallene - beregnet som pengevægtede afkast.

## **Egenkapitalforrentning efter skat (N6)**

Nøgletallet viser årets resultat efter skat i forhold til den gennemsnitlige egenkapital.

## **Forrentning af overskudskapital efter skat (N7)**

Nøgletallet viser årets afkast til MedlemsMidler og de særlige bonushensættelser sat i forhold til den gennemsnitlige markedsværdi.

# Ordliste

## **Akkumuleret værdiregulering**

er forskellen mellem pensionshensættelser i alt og retrospektive hensættelser efter, kollektivt bonuspotentiale er fratrukket.

## **Associerede virksomheder**

er virksomheder, hvori pensionskassen ejer mellem 20 og 50 pct. af selskabskapitalen, men ikke har bestemmende indflydelse samt fællesledede virksomheder.

## **Basiskapital**

er kapital, der skal dække i det tilfælde, at hensættelserne til pensionsordningerne vokser mere end de tilsvarende aktiver. I pensionskassen består basiskapitalen af pensionskassens egenkapital, kollektive særlige bonus-hensættelser og individuelle særlige bonushensættelser (MedlemsMidler og MedlemsMidler (15 år)). Basiskapitalen skal som minimum være af samme størrelse som pensionskassens solvenskapitalkrav.

## **Bonus**

er en fordeling af det eventuelle overskud, der fremkommer ved et bedre faktisk forløb end forudsat ved beregning af grundlagsrenten af grundlagspensionen. Bonus, der er opsparet i det kollektive bonuspotentiale, fordeles til medlemmerne via bonussatserne, som fastsættes af bestyrelsen og anmeldes til Finanstilsynet.

## **Dagsværdi**

er et udtryk for det beløb, hvormed eksempelvis et aktiv kan sælges på et velfungerende marked – en dagsværdi er med andre ord et udtryk for en opgørelse af et aktivs salgsværdi.

## **Depotrente**

er den rente, som medlemmer, der har en pension med gennemsnitsrente, får forrentet deres depot med. Depotrente fastsættes årligt på baggrund af de foregående års faktiske afkast og pensionskassens økonomi, herunder rentegruppernes bonusgrad, som er det kollektive bonuspotentiale i forhold til depoterne.

Medlemmer på samme ordning får altid samme forrentning, mens der kan være forskel i forrentningen på de forskellige ordninger. Baggrunden for denne forskel ligger bl.a. i den forskellige risiko, der er forbundet med pensionstilsagnene på de forskellige ordninger.

## **Eventualaktiver**

er et muligt aktiv, der hidrører fra tidligere begivenheder, hvis eksistens kun kan bekræftes ved, at der indtræffer en eller flere usikre begivenheder, som ikke er under virksomhedens fulde kontrol.

## **Eventualforpligtelser**

er forpligtelser, hvor forpligtelsens størrelse ikke kan måles med tilstrækkelig pålidelighed, og det er tvivlsomt, om forpligtelsen vil medføre fremtidig betaling.

## **Garanterede ydelser**

er nutidsværdien af de ydelser, der er beregnet på baggrund af en forsikringstagers grundlagspension (garanteret eller betinget) eller en part i en investeringskontrakt samt nutidsværdien af de forventede fremtidige udgifter til administration af kontrakten med fradrag af nutidsværdien af de aftalte fremtidige præmier. Garanterede ydelser opgøres under hensyn til forsikringstagerens eller kontraktpartens udnyttelse af optioner som tilbagekøb eller præmieophør.

## **Gennemsnitsrente**

er den rente i et gennemsnitsrenteprodukt, medlemmerne får i afkast i form af en depotrente. Afkastet af investeringerne fordeles jævnt ud over tid og mellem medlemmerne. I år med høje afkast lægger vi til side i en fælleskasse til år med lave eller negative afkast. Det giver medlemmerne en stabil rente uden store udsving.

## **Grundlagsrente**

er den rente, som indgår i det tekniske grundlag, og som pensionerne beregnes ud fra. Finanstilsynet fastsætter den maksimale grundlagsrente, der må anvendes.

### **Grundkapital**

er den del af egenkapitalen, der primært anvendes til dækning af det lovpligtige solvensmargenkrav.

### **Hensættelser**

er forpligtelser påtaget enten i regnskabsåret eller tidligere år, hvor forpligtelsens størrelse eller betalingstidspunktet endnu ikke er kendt.

### **Individuelle bonuspotentialer**

er den del af værdien af forsikringstagernes bonusret, der er indeholdt i de retrospektive hensættelser.

### **Investeringsaktiver**

er pensionskassens investeringer i ejendomme, obligationer og værdipapirer.

### **Kapitalandele**

er andele af selskabskapitaler, fx aktier og anparter.

### **Kollektivt bonuspotentiale**

er midler, der er afsat til bonus, men som endnu ikke er fordelt til de enkelte medlemmer.

### **Koncernregnskab**

er et fælles regnskab, der viser pensionskassens og datervirksomhedernes samlede aktiviteter.

### **Livscyklus**

er en markedsrentepension, hvor din samlede risiko bliver tilpasset alt efter, hvor langt der er til din pensionsalder. Forrentningen af din opsparing afhænger af, hvilken risiko pengene investeres med.

### **Markedsrenteprodukt**

er et produkt, hvor de penge, du indbetaler til pensionen, bliver forrentet med det afkast, der til enhver tid kan opnås ved investeringer på de finansielle markeder. Derfor svinger værdien af pensionsordningen med op- og nedturene på de finansielle markeder. Det påvirker også de beløb, medlemmerne får udbetalt.

### **MedlemsMidler**

er en del af basiskapitalen og står som sikkerhed for pensionskassens forpligtelser. Ved udbetaling af livslang alderspension udbetales et ugaranteret tillæg til den livsvarige alderspension.

### **Overskudskapital**

er bonusforpligtelser, der opfylder kriterierne for at kunne medregnes i kapitalgrundlaget i henhold til reglerne i bekendtgørelse om opgørelse af kapitalgrundlag.

### **Pensionsmæssige hensættelser**

er aktuarens samlede opgørelse af pensionskassens forpligtelser over for medlemmerne.

### **Pensionsafkastskat – individuel PAL**

er en skat af forrentning af medlemmernes depoter, MedlemsMidler og særlige bonushensættelser. Individuel PAL er fradragsberettiget i pensionskassens institut-PAL.

### **Pensionsafkastskat – institut-PAL**

er en skat på pensionskassens afkast af afgiftspligtige aktiver.

### **Pensionsteknisk resultat**

angiver summen af indtægter og udgifter vedrørende pensionsvirksomhed med tillæg af en beregnet forrentning af de gennemsnitlige pensionsmæssige hensættelser (fastsættes ud fra en forholdsmæssig fordeling af årets investeringsafkast på henholdsvis egenkapital og pensionsmæssige hensættelser).

### **Repo-forretning**

er udlån af obligationer til fordel for et lån, hvor rente og termin aftales på indgåelsestidspunktet.

### **Retrospektiv hensættelse**

er indbetalte medlemsbidrag med fradrag af udbetalte ydelser, betaling af omkostninger, regulering for risiko og med tillæg af tilskrevet rente mv.

### **Risikomargen**

er det beløb, som virksomheden forventeligt skal betale en anden forsikringsvirksomhed for, at denne vil overtage risikoen for, at omkostningerne ved at afvikle virksomhedens bestand af pensions-hensættelser afviger fra den opgjorte nutidsværdi af de forventede betalingsstrømme.

### **Risikooverskud**

er det overskud, som fremkommer ved, at der i årets løb konstateres færre pensionstilfælde end forudsat i det tekniske grundlag.

**Sikkerhedsstillelser**

kan fx bestå i en bankgaranti eller pantsætning af et aktiv. Sikkerhedsstillelser skal anføres i en note til regnskabet til oplysning for blandt andre eventuelle kreditgivere.

**Tilknyttede virksomheder**

er virksomheder, hvori pensionskassen har bestemmende indflydelse.

**ÅOK**

står for årlige omkostninger i kroner. I opgørelsen af ÅOK indgår både direkte og indirekte omkostninger opgjort efter branchestandarden.

**ÅOP**

står for årlige omkostninger i procent. ÅOP måles som ÅOK i procent af medlemmernes depoter.

#### Billeder

Forside: [istock.com/shishic](https://www.istock.com/shishic)

s. 5, 8, 14, 16, 20, 22, 24, 25, 27, 28, 31, 32: Jakob Dall

s. 6, 15: P+

s. 12: Jørgen Jacob Jensen

**P+**

Pensionskassen for Akademikere  
Dirch Passers Allé 76  
2000 Frederiksberg

[www.pplus.dk](http://www.pplus.dk)  
[kontakt@pplus.dk](mailto:kontakt@pplus.dk)  
+45 3818 8700  
CVR-nr. 19676889



Ansvarlig pension til dem,  
der former Danmark